

Yleistä kyselyjen käytöstä sisäilmaongelman riskinarvioinnissa

Sisäilmakysely on vakiintuneessa käytössä oleva yleinen koetun haitan ja koetun terveydentilan mittari. Oirekyselyjä on käytetty yleisesti sekä työ- että asuinympäristön sisäilmaongelmien tutkimuksessa sekä Suomessa että muissa Pohjoismaissa jo 1980-luvulta lähtien. Ns. Örebro-kyselyssä, joka on ollut käytössä pisimpään, muistijaksona on oireiden osalta tavallisimmin ollut 3 kk ja lääkärin toteamat sairaudet kysytään koko elinajalta. Olosuhdehaittojen yleisyyttä kysyessä vastausvaihtoehdot ovat 'kyllä, päivittäin', 'kyllä, viikoittain', 'harvemmin' ja 'ei koskaan'. Vaihtoehtojen 'päivittäin' ja 'viikoittain' vastaukset yhdistetään ja ilmoitetaan %-osuutena vastanneista. Samoin menetellään myös oireiden osalta. Vastaava lomake on käytössä myös päiväkotilasten oirekyselyissä.

Aiemmin julkaistujen väitöstutkimusten mukaan oirekysely on luotettava, toistettava ja halpa sisäympäristön ongelmien mittari. Käytössä oleva lomakeisto on validoitu aiempien tutkimusten yhteydessä (mm. Savilahti R, väitöskirja) ja tuloksia on verrattu keuhkojen toimintakokeiden tuloksiin sekä iho- ja vasta-ainetestien tuloksiin, samoin kuin rakennusta koskeviin mittaustietoihin ja mikrobiologisiin tuloksiin. Vertailuaineistona tulee olla tuore, vastaavaa työtä altisteettomissa olosuhteissa työskentelevillä tehty tarpeeksi laaja tutkimusaineisto. Sisäilmatutkimuksessa on aikaisemmin ollut ongelmana valtakunnallisten vertailuarvojen puuttuminen. Esimerkiksi Työterveyslaitoksen käyttämät vertailuarvot on kerätty TTL:n palvelututkimuksen asiakkaista, pääkaupunkiseudun naisvaltaisilta toimistotyöpaikoilta. Ongelmana TTL:n vertailuaineistossa on mm. se, että se sisältää myös sisäilmaongelmaisia rakennuksia eikä vastausprosenttia tunneta läheskään kaikista aineistoon kuuluvista työpaikoista. Vertailuaineisto on myös melko vanha (kerätty viimeksi v. 2006-07).

Tämän vuoksi Turun yliopiston tutkimuksessa (SataKunta-hanke) on viime vuosina kerätty useita laajoja valtakunnallisia oirekyselyaineistoja eri ammattialoilta, mm. opetushenkilökunnalta, sote-alan henkilöstöltä, kaupan alan työntekijöiltä, palo- ja pelastusalan henkilökunnalta, poliiseista ja maanviljelijöistä. Vastaavia aineistoja on kerätty oppilaskyselyjen avulla ja päiväkotilapsista useilta paikkakunnilta. Turun yliopisto on Suomessa toimivista sisäilmatutkimusta tekevästä yksiköistä ainoa, jonka oirekysely on validoitu.

Kyselyn luotettavuutta arvioitaessa tärkeä tieto on vastausprosentti, jotta tulokset voidaan yleistää koskemaan koko tutkittavaa joukkoa. Yleensä pyritään vähintään 70 % vastausaktiivisuuteen, mutta noin 50 %:n vastausprosenttia pidetään jo varsin luotettavana. Vain harvoin nykyisin päästään oirekyselyissä lähelle 100 %. Vastausten kertymistä tutkittaessa on havaittu, että terveemmät vastaavat ensin, ja oireilevat ja sairaat vastaavat seuraavaksi. Kaikkein sairaimmat vastaavat viimeisenä, koska terveystietojen kerääminen eri lähteistä voi viedä paljon aikaa. Kyselytutkimus on aina sitä luotettavampi mitä korkeampi vastausprosentti on. Kun samaa rakennusta ja sen olosuhteita on arvioinut moniammatillinen ryhmä, ihannetapauksessa rakennustekninen ja ilmanvaihdon asiantuntija, ympäristövalvonnan edustaja, työterveyshuolto, terveydenhuolto ja käyttäjät itse, saadaan hyvin luotettava kokonaiskuva rakennuksen olosuhteista ja rakennuksen aiheuttamasta terveysriskistä (määritelty Terveystietolain 1 §:ssä). Työntekijöiden

olosuhteista annetaan ohjeita Työturvallisuuslaissa. Terveysturvallisuusohjeiden ohella käytetään terveysriskin arviointiin Valviran terveysturvallisuusasetusta. Riskinarvioinnissa on tässä kyselyssä noudatettu TTL:n ja THL:n julkaisemia oppaita. **Arviossa on otettu huomioon julkisista lähteistä saadut tiedot ja henkilökunnan ilmoittamat olosuhdehaitat. Vantaan kaupunki on toimittanut mittaustietoja osasta päiväkotirakennuksia. Tästä päiväkodista on käytettävissä rakenneteknisiä raportteja.**

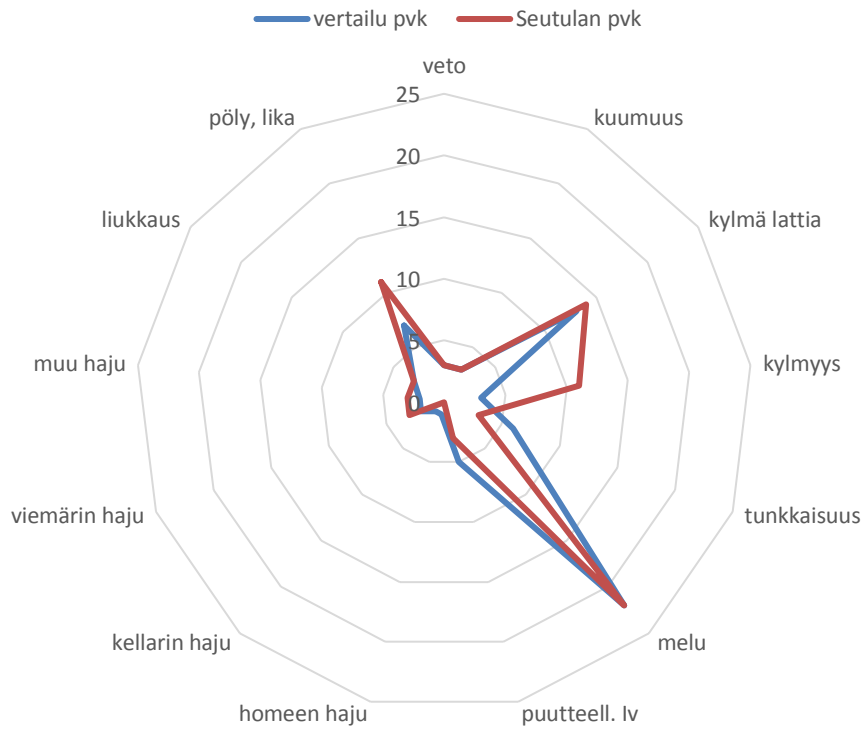
Seutula päiväkodin oirekyselyn tulokset, kyselyn toteuttamista ja rakennusta koskevat tiedot:

Kysely alkanut	9.11.2018
Kysely päättynyt	21.1.2019
Vastanneiden lukumäärä	36 lapsen huoltajat
Päiväkodissa hoidettavien lasten lukumäärä	62
Vastausprosentti ja luotettavuus	58 % (hyvä), tulos luotettava
Lisähuomioita	tutkimusraportteja on käytettävissä
Päiväkodin rakennusvuosi	1971
Rakennetekniset ja mittaustiedot	betonirakennus
Ilmanvaihtojärjestelmä	koneellinen tulo- ja poistoilmanvaihto
Työterveyshuollon työpaikkakäyntien ja aikaisempien oirekyselyjen tulokset	ei ole käytettävissä

Päiväkodista vastasi yhteensä 44 lapsen huoltajat. Vastausprosentti oli hyvä. Tässä raportoidaan lasten koetut olosuhdehaitat ja oireet. Vertailuryhmänä käytetään SataKunta-hankkeen osallistujakuntien altisteettomia päiväkotiteja, joiden kunnosta on riittävästi rakenneteknisiä tietoja.

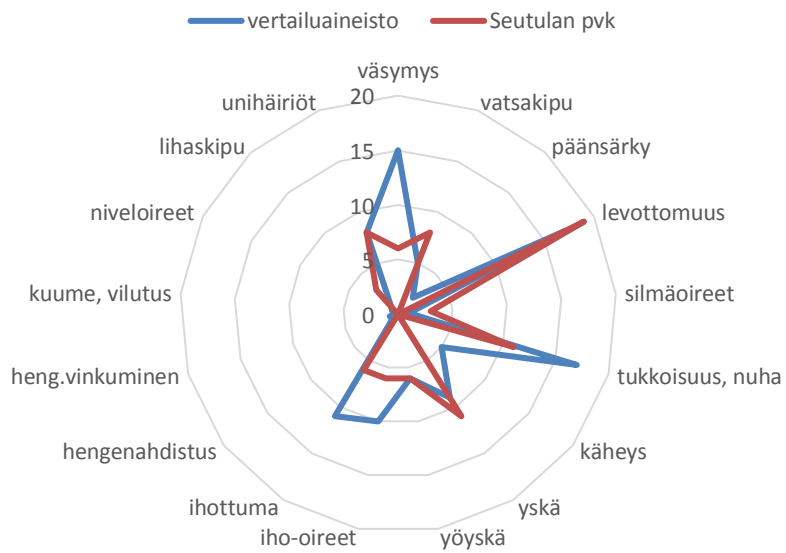
Koettuja olosuhdehaittoja raportoidaan tästä päiväkodista vain jonkin verran enemmän kuin vertailuryhmässä, jossa on vaurioitumattomien päiväkotien oiretietoja useista Etelä-Suomen taajamista. Kylmyys ja pöly olivat tässä päiväkodissa yleisempiä kuin vertailuryhmässä. Pöly, kylmä lattia, kylmyys ja melu ylittivät Sisäilmayhdistyksen ohjearvon Örebro-kyselyn tulkinnasta (10 %). Olosuhdehaitta on kuitenkin kokonaisuutena tarkastellen vähäinen eikä ylitä ruotsalaista ohjearvoa (30 %). Olosuhdehaitta on lievä.

Koetut olosuhdetekijät (viikoittain tai päivittäin) %



Koetut oireet viikoittain tai päivittäin (% vastanneista)

Oireet viikoittain tai päivittäin (% vastanneista)



Hoidossa olevilla lapsilla on tässä päiväkodissa pääosin vähemmän oireita kuin vertailuryhmässä. Vain yskää ja levottomuutta oli hiukan enemmän kuin vertailuryhmässä. Mikään oire ei ylittänyt 20 % rajaa. Oirehaitta on lievä.

Tässä päiväkodissa on saman verran astmaa ja allergista nuhaa, mutta vertailuryhmää enemmän atooppista ihottumaa.

Lääkäriin toteamat allergiasairaudet (% vastanneista)

	tämä päiväkotiki	vertailuaineisto
astma	3	3
allerginen nuha	6	6
atooppinen ihottuma	22	12

Yleisarvio päiväkodista

	kyllä / ei
olosuhdehaittaa vertailuarvoja enemmän	kyllä
olosuhdehaittaa Sisäilmayhdistyksen ohjearvoa enemmän**	kyllä, vain muutamia ylityksiä
koettuja oireita vertailuarvoja enemmän	vain levottomuus ja yskä
oireita Örebro-tulkintaohjetta enemmän (20 %)	ei
astmaa vertailuarvoa enemmän	ei
muita allergiasairauksia vertailuarvoa enemmän	vain atooppista ihottumaa
olosuhteet tilakeskuksen tiedossa	raportteja on käytettävissä
sisäilmaongelman riskinarvio* (asteikolla merkityksetön, lievä, kohtalainen, merkittävä, sietämätön)	lievä (perustuen lasten oirekyselyyn ja rakenneteknisiin raporteihin). Vastausprosentti on hyvä. Henkilökunnan riskiä ei voi arvioida pienen ryhmän vuoksi.

- Työterveyslaitoksen ohje riskinarvioinnista sisäilmakohteissa
- ** www.sisailmayhdistys.fi

Suositukses: pölynhallintaan ja lämpöoloihin tulee kiinnittää huomiota.