

**10.4.2019**

### **Yleistä kyselyjen käytöstä sisäilmaongelman riskinarvioinnissa**

Sisäilmakysely on vakiintuneessa käytössä oleva yleinen koetun haitan ja koetun terveydentilan mittari. Oirekyselyjä on käytetty yleisesti sekä työ- että asuinympäristön sisäilmaongelmien tutkimuksessa sekä Suomessa että muissa Pohjoismaissa jo 1980-luvulta lähtien. Ns. Örebro-kyselyssä, joka on ollut käytössä pisimpään, muistijaksona on oireiden osalta tavallisimmin ollut 3 kk ja lääkärin toteamat sairaudet kysytään koko elinajalta. Olosuhdehaittojen yleisyyttä kysyttäessä vastausvaihtoehdot ovat 'kyllä, päivittäin', 'kyllä, viikoittain', 'harvemmin' ja 'ei koskaan'. Vaihtoehtojen 'päivittäin' ja 'viikoittain' vastaukset yhdistetään ja ilmoitetaan %-osuutena vastanneista. Samoin menetellään myös oireiden osalta. Vastaava lomake on käytössä myös päiväkotilasten oirekyselyissä.

Aiemmin julkaistujen väitöstudkimusten mukaan oirekysely on luotettava, toistettava ja halpa sisäympäristön ongelmien mittari. Käytössä oleva lomakkeisto on validoitu aiempien tutkimusten yhteydessä (mm. Savilahti R, väitöskirja) ja tuloksia on verrattu keuhkojen toimintakokeiden tuloksiin sekä iho- ja vasta-ainetestien tuloksiin, samoin kuin rakennusta koskeviin mittaustietoihin ja mikrobiologisiin tuloksiin. Vertailuaineistona tulee olla tuore, vastaavaa työtä altisteettomissa olosuhteissa työskentelevillä tehty tarpeeksi laaja tutkimusaineisto. Sisäilmatutkimuksessa on aikaisemmin ollut ongelmana valtakunnallisten vertailuarvojen puuttuminen. Esimerkiksi Työterveyslaitoksen käyttämät vertailuarvot on kerätty TTL:n palvelututkimuksen asiakkaista, pääkaupunkiseudun naisvaltaisilta toimistotyöpaikoilta. Ongelmana TTL:n vertailuaineistossa on mm. se, että se sisältää myös sisäilmaongelmaisia rakennuksia eikä vastausprosenttia tunneta läheskään kaikista aineistoon kuuluvista työpaikoista. Vertailuaineisto on myös melko vanha (kerätty viimeksi v. 2006-07).

Tämän vuoksi Turun yliopiston tutkimuksessa (SataKunta-hanke) on viime vuosina kerätty useita laajoja valtakunnallisia oirekyselyaineistoja eri ammattialoilta, mm. opetushenkilökunnalta, sote-alan henkilöstöltä, kaupan alan työntekijöiltä, palo- ja pelastusalan henkilökunnalta, poliiseista ja maanviljelijöistä. Vastaavia aineistoja on kerätty oppilaskyselyjen avulla ja päiväkotilapsista useilta paikkakunnilta. Turun yliopisto on Suomessa toimivista sisäilmatutkimusta tekevästä yksiköistä ainoa, jonka oirekysely on validoitu.

Kyselyn luotettavuutta arvioitaessa tärkeä tieto on vastausprosentti, jotta tulokset voidaan yleistää koskemaan koko tutkittavaa joukkoa. Yleensä pyritään vähintään 70 % vastausaktiivisuuteen, mutta noin 50 %:n vastausprosenttia pidetään jo varsin luotettavana. Vain harvoin nykyisin päästään oirekyselyissä lähelle 100 %. Vastausten kertymistä tutkittaessa on havaittu, että terveemmät vastaavat ensin, ja oireilevat ja sairaat vastaavat seuraavaksi. Kaikkein sairaimmat vastaavat viimeisenä, koska terveystietojen kerääminen eri lähteistä voi viedä paljon aikaa. Kyselytutkimus on aina sitä luotettavampi mitä korkeampi vastausprosentti on. Kun samaa rakennusta ja sen olosuhteita on arvioinut moniammatillinen ryhmä, ihannetapauksessa rakennustekninen ja ilmanvaihdon asiantuntija, ympäristövalvonnan edustaja, työterveyshuolto, terveydenhuolto ja käyttäjät itse, saadaan hyvin luotettava kokonaiskuva rakennuksen olosuhteista ja rakennuksen aiheuttamasta terveysriskistä (määritelty Terveystietolain 1 §:ssa). Työntekijöiden olosuhteista annetaan ohjeita Työturvallisuuslaissa. Terveystietolain ohella käytetään terveysriskin arviointiin Valviran terveydensuojeluasetusta. Riskinarvioinnissa on tässä kyselyssä noudatettu TTL:n ja THL:n

julkaisemia oppaita. **Arviossa on otettu huomioon julkisista lähteistä saadut tiedot ja henkilökunnan ilmoittamat olosuhdehaitat. Vantaan kaupunki on toimittanut mittauksia osasta päiväkotirakennuksia. Tästä päiväkodista ei ole käytettävissä raportteja.**

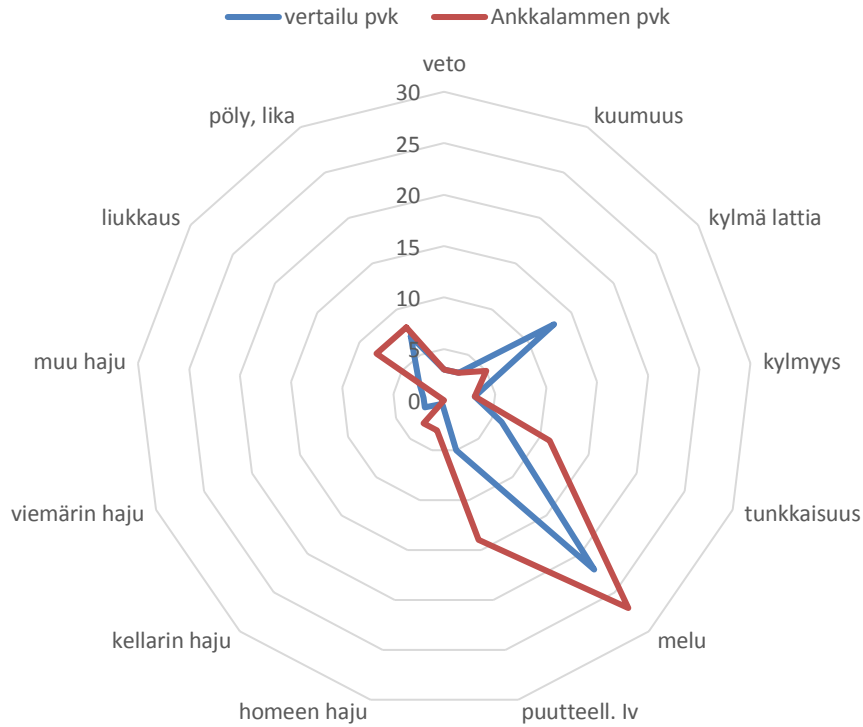
**Ankkalammen päiväkodin oirekyselyn tulokset**, kyselyn toteuttamista ja rakennusta koskevat tiedot:

Kysely alkanut	9.11.2018
Kysely päättynyt	21.1.2019
Vastanneiden lukumäärä	37 lapsen huoltajat
Päiväkodissa hoidettavien lasten lukumäärä	98
Vastausprosentti ja luotettavuus	38 % (tydyttävä), tulos suuntaa-antava
Lisähuomioita	tutkimusraportteja ei ole käytettävissä
Päiväkodin rakennusvuosi	1998
Rakennetekniset ja mittaukselliset tiedot	puurunkoinen rakennus
Ilmanvaihtojärjestelmä	koneellinen tulo- ja poistoilmanvaihto
Työterveyshuollon työpaikkakäyntien ja aikaisempien oirekyselyjen tulokset	ei ole käytettävissä

Päiväkodista vastasi 37 lapsen huoltajat. Vastausprosentti oli tyydyttävä. Tässä raportoidaan lasten koetut olosuhdehaitat ja oireet. Vertailuryhmänä käytetään SataKunta-hankkeen osallistujakuntien altisteettomia päiväkoteja, joiden kunnosta on riittävästi rakenneteknisiä tietoja.

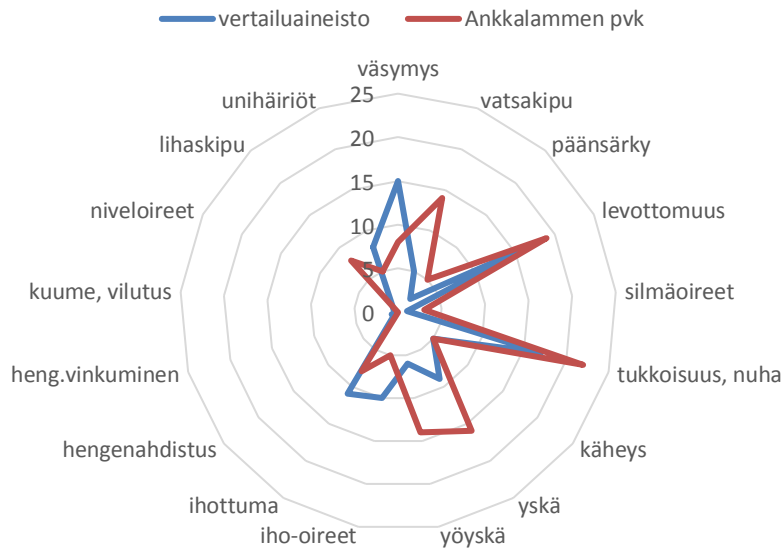
Koetut olosuhdehaitat poikkesivat selvästi vertailuryhmästä, jossa on vaurioitumattomien päiväkotien oiretietoja useista Etelä-Suomen taajamista. Olosuhdehaittoja raportoitiin joidenkin tekijöiden osalta tavanomaista enemmän. Melu, tunkkaisuus ja ilmanvaihdon riittämättömyys aiheuttivat haittaa noin 15-20 %:lle lapsista ja nämä arvot ylittivät Sisäilmayhdistyksen ohjearvon Örebro-kyselyn tuloksesta.

### Koetut olosuhdetekijät (viikoittain tai päivittäin) %



### Koetut oireet viikoittain tai päivittäin (% vastanneista)

#### Oireet viikoittain tai päivittäin (% vastanneista)



Vertailuryhmän oiretasot ylittyivät hengitystieoireissa, lihaskipujen ja vatsakipujen yleisyydessä. Vain tukkaisuus ylitti 20 %:n rajan.

Tässä päiväkodissa on tavanomaista vähemmän astmaa ja allergista nuhaa, ja atooppista ihottumaa oli tavanomainen määrä.

Lääkärin toteamat allergiasairaudet (% vastanneista)

	tämä päiväkoti	vertailuaineisto
astma	10	3
allerginen nuha	0	6
atooppinen ihottuma	24	12

Yleisarvio päiväkodista

	kyllä / ei
olosuhdehaittaa vertailuarvoja enemmän	kyllä, useita haittoja
olosuhdehaittaa Sisäilmayhdistyksen ohjearvoa enemmän**	kyllä, useita haittoja
koettuja oireita vertailuarvoja enemmän	vain iho-oireet
oireita Örebro-tulkintaohjetta enemmän (20 %)	ei
astmaa vertailuarvoa enemmän	ei
muita allergiasairauksia vertailuarvoa enemmän	kyllä, atooppista ihottumaa
olosuhteet tilakeskuksen tiedossa	raportteja ei käytettävissä
sisäilmaongelman riskinarvio* (asteikolla merkityksetön, lievä, kohtalainen, merkittävä, sietämätön)	<b>lievä</b> (perustuen lasten oirekyselyyn). Tulkintaa vaikeuttavat matala vastausaktiivisuus ja henkilökunnan pieni määrä, minkä vuoksi henkilöstön raporttia ei voi kirjoittaa.

- Työterveyslaitoksen ohje riskinarvioinnista sisäilmakohteissa
- \*\* [www.sisailmayhdistys.fi](http://www.sisailmayhdistys.fi)

Suosituksset: Ilmanvaihdon toimivuus tulisi tarkistaa