



julkaisemia oppaita. Arviossa on otettu huomioon julkisista lähteistä saadut tiedot ja henkilökunnan ilmoittamat olosuhdehaitat. Vantaan kaupunki on toimittanut mittaustietoja osasta päiväkotirakennuksia. Tästä päiväkodista ei ole käytettävissä rakenneteknisiä raportteja.

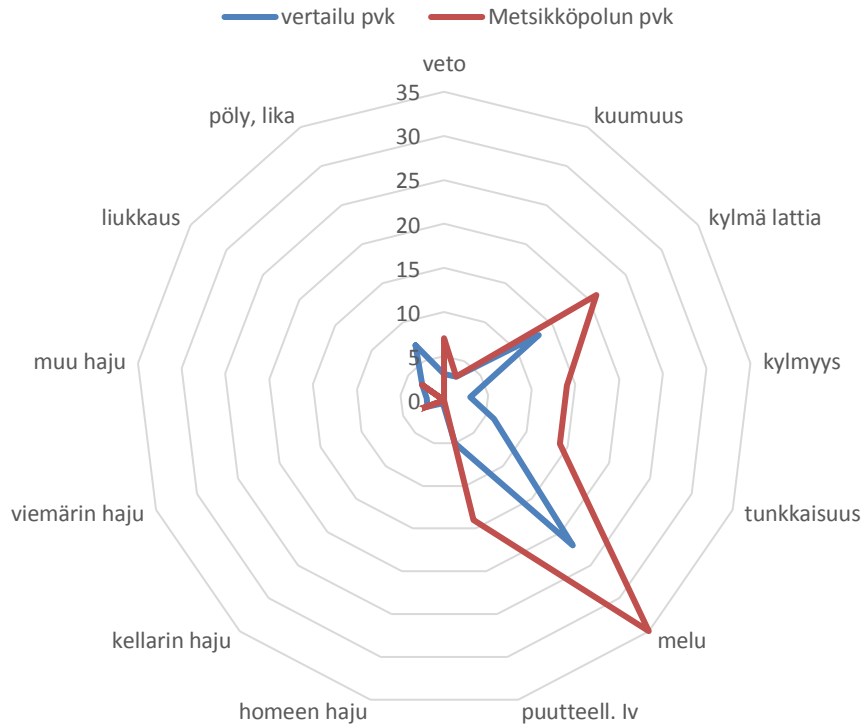
**Metsikköpolun päiväkodin oirekyselyn tulokset**, kyselyn toteuttamista ja rakennusta koskevat tiedot:

Kysely alkanut	9.11.2018
Kysely päättynyt	21.1.2019
Vastanneiden lukumäärä	29 lapsen huoltajat
Päiväkodissa hoidettavien lasten lukumäärä	80
Vastausprosentti ja luotettavuus	36 % (tyytyttävä), tulos suuntaa antava
Lisähuomioita	tutkimusraportteja ei ole käytettävissä
Päiväkodin rakennusvuosi	1990
Rakennetekniset ja mittaustiedot	puurakennus
Ilmanvaihtojärjestelmä	koneellinen tulo- ja poistoilmanvaihto
Työterveyshuollon työpaikkakäyntien ja aikaisempien oirekyselyjen tulokset	ei ole käytettävissä

Päiväkodista vastasi 29 lapsen huoltajat. Vastausprosentti oli tyydyttävä. Tässä raportoidaan lasten koetut olosuhdehaitat ja oireet. Vertailuryhmänä käytetään SataKunta-hankkeen osallistujakuntien altisteettomia päiväkoteja, joiden kunnosta on riittävästi rakenneteknisiä tietoja.

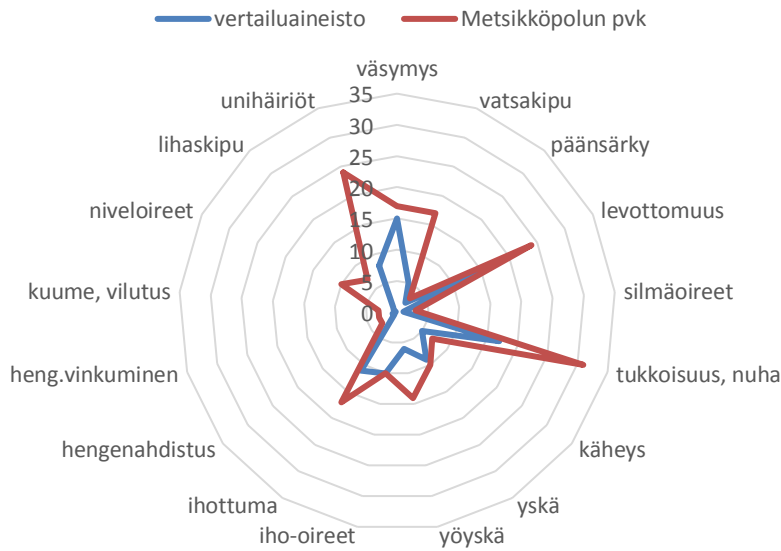
Koetut olosuhdehaitat poikkesivat selvästi vertailuryhmästä, jossa on vaurioitumattomien päiväkotien oiretietoja useista Etelä-Suomen taajamista. Olosuhdehaittoja raportoitiin lähinnä kylmyyden, kylmän lattian, tunkkaisuuden, ilmanvaihdon puutteiden ja melun vuoksi. Olosuhdehaittoja oli jonkin verran enemmän kuin vertailuryhmässä, 15-20 %:lla ja meluhaittaa koki yli 30 %. Mainitut olosuhdehaitat ylittivät myös Sisäilmayhdistyksen ohjearvon Örebro-kyselyn tulkinnasta. Hajuhaittoja ei raportoida. Olosuhdehaitta on lievä.

### Koetut olosuhdetekijät (viikoittain tai päivittäin) %



### Koetut oireet viikoittain tai päivittäin (% vastanneista)

### Oireet viikoittain tai päivittäin (% vastanneista)



Monia oireita oli selvästi enemmän kuin vertailuryhmällä, sekä yleisoireita, levottomuutta, hengitystieoireita ja iho-oireita oli merkittävästi enemmän kuin vertailuryhmässä. Tukkoisuus, levottomuus ja unihäiriöt ylittivät 20 %:n rajan. Kyseessä on kohtalainen terveyshaitta.

Tässä päiväkodissa on tavanomainen määrä astmaa, allergista nuhaa ja atooppista ihottumaa.

Lääkärin toteamat allergiasairaudet (% vastanneista)

	tämä päiväkotiki	vertailuaineisto
astma	4	3
allerginen nuha	4	6
atooppinen ihottuma	13	12

Yleisarvio päiväkodista

	kyllä / ei
olosuhdehaittaa vertailuarvoja enemmän	kyllä, lämpöolot, tunkkaisuus, melu
olosuhdehaittaa Sisäilmayhdistyksen ohjearvoa enemmän**	kyllä, lämpöolot, melu, riittämätön ilmanvaihto, tunkkaisuus
koettuja oireita vertailuarvoja enemmän	kyllä, yleisoireita, hengitystieoireita, niveleireita
oireita Örebro-tulkintaohjetta enemmän (20 %)	kyllä, unihäiriöt, levottomuus, tukkoisuus
astmaa vertailuarvoa enemmän	ei
muita allergiasairauksia vertailuarvoa enemmän	ei
olosuhteet tilakeskuksen tiedossa	raportteja ei ole käytettävissä
sisäilmaongelman riskinarvio* (asteikolla merkityksetön, lievä, kohtalainen, merkittävä, sietämätön)	<b>lievä olosuhdehaitta, kohtalainen oirehaitta</b> (perustuen lasten oirekyselyyn). Matala vastausaktiivisuus vaikeuttaa arviointia. Henkilökunnan riskiä ei voi arvioida vähäisen vastaajien määrän vuoksi.

- Työterveyslaitoksen ohje riskinarvioinnista sisäilmakohteissa
- \*\* [www.sisailmayhdistys.fi](http://www.sisailmayhdistys.fi)

Suositukses: suosittelen eristevillapölyn ja ilmanvaihdon tarkempaa tutkimista sekä viemärikaasujen lähteen selvittämistä