

Yleistä kyselyjen käytöstä sisäilmaongelman riskinarvioinnissa

Sisäilmakysely on vakiintuneessa käytössä oleva yleinen koetun haitan ja koetun terveydentilan mittari. Oirekyselyjä on käytetty yleisesti sekä työ- että asuinympäristön sisäilmaongelmien tutkimuksessa sekä Suomessa että muissa Pohjoismaissa jo 1980-luvulta lähtien. Ns. Örebro-kyselyssä, joka on ollut käytössä pisimpään, muistijaksona on oireiden osalta tavallisimmin ollut 3 kk ja lääkärin toteamat sairaudet kysytään koko elinajalta. Olosuhdehaittojen yleisyyttä kysyttäessä vastausvaihtoehdot ovat 'kyllä, päivittäin', 'kyllä, viikoittain', 'harvemmin' ja 'ei koskaan'. Vaihtoehtojen 'päivittäin' ja 'viikoittain' vastaukset yhdistetään ja ilmoitetaan %-osuutena vastanneista. Samoin menetellään myös oireiden osalta. Vastaava lomake on käytössä myös päiväkotilasten oirekyselyissä.

Aiemmin julkaistujen väitöstutkimusten mukaan oirekysely on luotettava, toistettava ja halpa sisäympäristön ongelmien mittari. Käytössä oleva lomakeisto on validoitu aiempien tutkimusten yhteydessä (mm. Savilahti R, väitöskirja) ja tuloksia on verrattu keuhkojen toimintakokeiden tuloksiin sekä iho- ja vasta-ainetestien tuloksiin, samoin kuin rakennusta koskeviin mittaustietoihin ja mikrobiologisiin tuloksiin. Vertailuaineistona tulee olla tuore, vastaavaa työtä altisteettomissa olosuhteissa työskentelevillä tehty tarpeeksi laaja tutkimusaineisto. Sisäilmatutkimuksessa on aikaisemmin ollut ongelmana valtakunnallisten vertailuarvojen puuttuminen. Esimerkiksi Työterveyslaitoksen käyttämät vertailuarvot on kerätty TTL:n palvelututkimuksen asiakkaista, pääkaupunkiseudun naisvaltaisilta toimistotyöpaikoilta. Ongelmana TTL:n vertailuaineistossa on mm. se, että se sisältää myös sisäilmaongelmaisia rakennuksia eikä vastausprosenttia tunneta läheskään kaikista aineistoon kuuluvista työpaikoista. Vertailuaineisto on myös melko vanha (kerätty viimeksi v. 2006-07).

Tämän vuoksi Turun yliopiston tutkimuksessa (SataKunta-hanke) on viime vuosina kerätty useita laajoja valtakunnallisia oirekyselyaineistoja eri ammattialoilta, mm. opetushenkilökunnalta, sote-alan henkilöstöltä, kaupan alan työntekijöiltä, palo- ja pelastusalan henkilökunnalta, poliiseista ja maanviljelijöistä. Vastaavia aineistoja on kerätty oppilaskyselyjen avulla ja päiväkotilapsista useilta paikkakunnilta. Turun yliopisto on Suomessa toimivista sisäilmatutkimusta tekevästä yksiköistä ainoa, jonka oirekysely on validoitu.

Kyselyn luotettavuutta arvioitaessa tärkeä tieto on vastausprosentti, jotta tulokset voidaan yleistää koskemaan koko tutkittavaa joukkoa. Yleensä pyritään vähintään 70 % vastausaktiivisuuteen, mutta noin 50 %:n vastausprosenttia pidetään jo varsin luotettavana. Vain harvoin nykyisin päästään oirekyselyissä lähelle 100 %. Vastausten kertymistä tutkittaessa on havaittu, että terveemmät vastaavat ensin, ja oireilevat ja sairaat vastaavat seuraavaksi. Kaikkein sairaimmat vastaavat viimeisenä, koska terveystietojen kerääminen eri lähteistä voi viedä paljon aikaa. Kyselytutkimus on aina sitä luotettavampi mitä korkeampi vastausprosentti on. Kun samaa rakennusta ja sen olosuhteita on arvioinut moniammatillinen ryhmä, ihannetapauksessa rakennustekninen ja ilmanvaihdon asiantuntija, ympäristövalvonnan edustaja, työterveyshuolto, terveydenhuolto ja käyttäjät itse, saadaan hyvin luotettava kokonaiskuva rakennuksen olosuhteista ja rakennuksen aiheuttamasta terveysriskistä (määritelty Terveystietolain 1 §:ssa). Työntekijöiden olosuhteista annetaan ohjeita Työturvallisuuslaissa. Terveystietolain ohella käytetään terveysriskin arviointiin Valviran terveydensuojeluasetusta. Riskinarvioinnissa on tässä kyselyssä noudatettu TTL:n ja THL:n

julkaisemia oppaita. **Arviossa on otettu huomioon julkisista lähteistä saadut tiedot ja henkilökunnan ilmoittamat olosuhdehaitat. Vantaan kaupunki on toimittanut mittaustietoja osasta päiväkotirakennuksia. Tästä päiväkodista on toimitettu rakennetekniset raportit.**

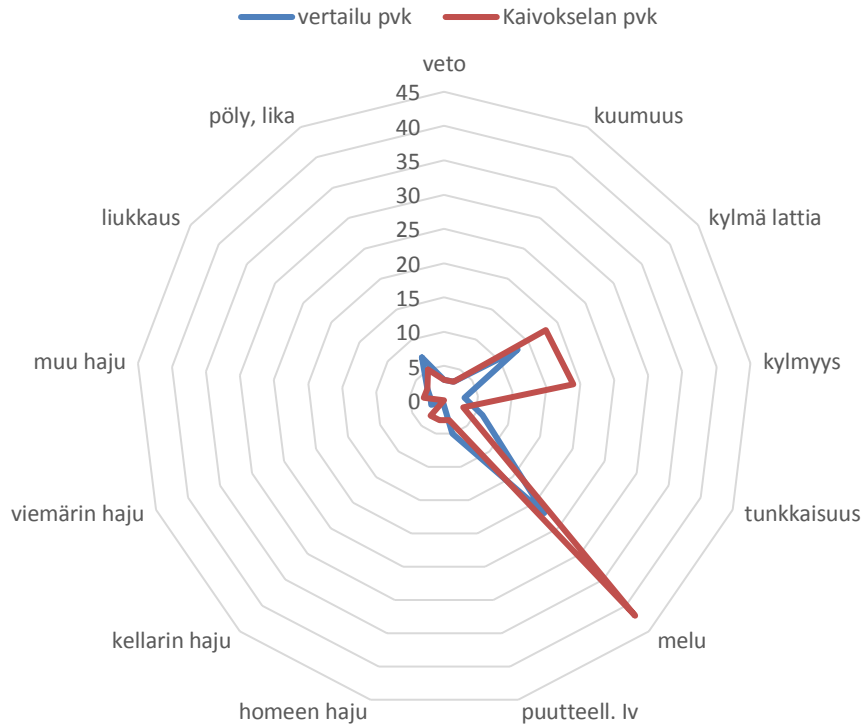
Kaivokselan päiväkodin oirekyselyn tulokset, kyselyn toteuttamista ja rakennusta koskevat tiedot:

Kysely alkanut	9.11.2018
Kysely päättynyt	21.1.2019
Vastanneiden lukumäärä	39 lapsen huoltajat
Päiväkodissa hoidettavien lasten lukumäärä	84
Vastausprosentti ja luotettavuus	46 % (tyytyttävä), tulos suuntaa antava
Lisähuomioita	tutkimusraportteja on käytettävissä
Päiväkodin rakennusvuosi	1968, korjattu 1995
Rakennetekniset ja mittaustiedot	betonirakennus
Ilmanvaihtojärjestelmä	koneellinen tulo- ja poistoilmanvaihto
Työterveyshuollon työpaikkakäyntien ja aikaisempien oirekyselyjen tulokset	ei ole käytettävissä

Päiväkodista vastasi 32 lapsen huoltajat. Vastausprosentti oli tyydyttävä. Tässä raportoidaan lasten koetut olosuhdehaitat ja oireet. Vertailuryhmänä käytetään SataKunta-hankkeen osallistujakuntien altisteettomia päiväkoteja, joiden kunnosta on riittävästi rakenneteknisiä tietoja.

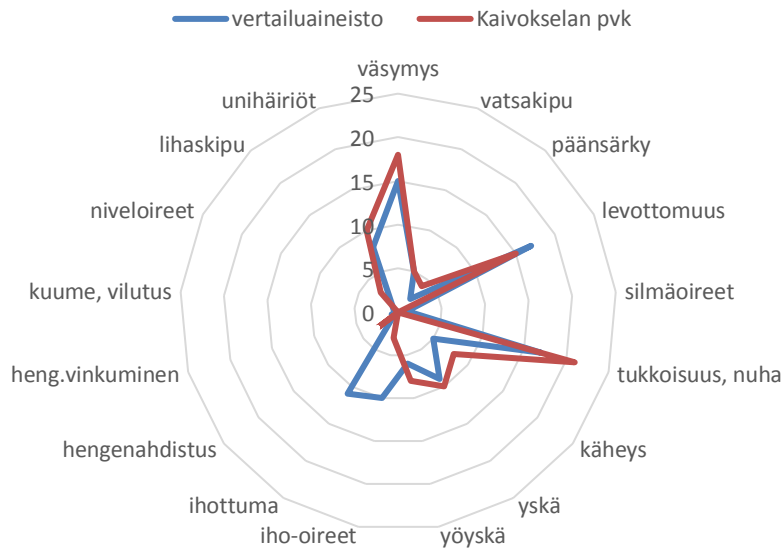
Koetut olosuhdehaitat poikkesivat selvästi vertailuryhmästä, jossa on vaurioitumattomien päiväkotien oiretietoja useista Etelä-Suomen taajamista. Olosuhdehaittoja raportoitiin selvästi enemmän melun, kylmyyden ja kylmän lattian aiheuttamana. Melun ja lämpöolojen aiheuttamat haitat ylittivät Sisäilmayhdistyksen ohjearvon Örebro-kyselyn tulkinnasta. Muilta osin olosuhdehaittoja raportoitiin vähän.

Koetut olosuhdetekijät (viikoittain tai päivittäin) %



Koetut oireet viikoittain tai päivittäin (% vastanneista)

Oireet viikoittain tai päivittäin (% vastanneista)



Tukkoisuus, käheys, yskäoireet ja väsymys ylittivät hiukan vertailuryhmän oiretasot. Vain tukkoisuus ylitti 20 %:n rajan.

Tässä päiväkodissa on tavanomainen määrä astmaa ja vähän vähemmän atooppista ihottumaa kuin vertailuryhmässä. Allergisen nuhan määrä on tavanomaista pienempi.

Lääkärin toteamat allergiasairaudet (% vastanneista)

	tämä päiväkoti	vertailuaineisto
astma	3	3
allerginen nuha	0	6
atooppinen ihottuma	9	12

Yleisarvio päiväkodista

	kyllä / ei
olosuhdehaittaa vertailuarvoja enemmän	kyllä, lämpöolot, melu
olosuhdehaittaa Sisäilmayhdistyksen ohjearvoa enemmän**	kyllä, lämpöolot, melu
koettuja oireita vertailuarvoja enemmän	kyllä, vähän enemmän hengitystieoireita
oireita Örebro-tulkintaohjetta enemmän (20 %)	kyllä, tukkoisuus
astmaa vertailuarvoa enemmän	ei
muuta allergiasairauksia vertailuarvoa enemmän	ei
olosuhteet tilakeskuksen tiedossa	raportteja on käytettävissä
sisäilmaongelman riskinarvio* (asteikolla merkityksetön, lievä, kohtalainen, merkittävä, sietämätön)	lievä (perustuen lasten oirekyselyyn). Henkilökunnan vastauksia on liian vähän raportin kirjoittamista varten.

- Työterveyslaitoksen ohje riskinarvioinnista sisäilmakohteissa
- ** www.sisailmayhdistys.fi

Suosituksset: akustisiin olosuhteisiin tulee kiinnittää huomiota