

Yleistä kyselyjen käytöstä sisäilmaongelman riskinarvioinnissa

Sisäilmakysely on vakiintuneessa käytössä oleva yleinen koetun haitan ja koetun terveydentilan mittari. Oirekyselyjä on käytetty yleisesti sekä työ- että asuinympäristön sisäilmaongelmien tutkimuksessa sekä Suomessa että muissa Pohjoismaissa jo 1980-luvulta lähtien. Ns. Örebro-kyselyssä, joka on ollut käytössä pisimpään, muistijaksona on oireiden osalta tavallisimmin ollut 3 kk ja lääkärin toteamat sairaudet kysytään koko elinajalta. Olosuhdehaittojen yleisyyttä kysyttäessä vastausvaihtoehdot ovat 'kyllä, päivittäin', 'kyllä, viikoittain', 'harvemmin' ja 'ei koskaan'. Vaihtoehtojen 'päivittäin' ja 'viikoittain' vastaukset yhdistetään ja ilmoitetaan %-osuutena vastanneista. Samoin menetellään myös oireiden osalta. Vastaava lomake on käytössä myös päiväkotilasten oirekyselyissä.

Aiemmin julkaistujen väitöstutkimusten mukaan oirekysely on luotettava, toistettava ja halpa sisäympäristön ongelmien mittari. Käytössä oleva lomakeisto on validoitu aiempien tutkimusten yhteydessä (mm. Savilahti R, väitöskirja) ja tuloksia on verrattu keuhkojen toimintakokeiden tuloksiin sekä iho- ja vasta-ainetestien tuloksiin, samoin kuin rakennusta koskeviin mittaustietoihin ja mikrobiologisiin tuloksiin. Vertailuaineistona tulee olla tuore, vastaavaa työtä altisteettomissa olosuhteissa työskentelevillä tehty tarpeeksi laaja tutkimusaineisto. Sisäilmatutkimuksessa on aikaisemmin ollut ongelmana valtakunnallisten vertailuarvojen puuttuminen. Esimerkiksi Työterveyslaitoksen käyttämät vertailuarvot on kerätty TTL:n palvelututkimuksen asiakkaista, pääkaupunkiseudun naisvaltaisilta toimistotyöpaikoilta. Ongelmana TTL:n vertailuaineistossa on mm. se, että se sisältää myös sisäilmaongelmaisia rakennuksia eikä vastausprosenttia tunneta läheskään kaikista aineistoon kuuluvista työpaikoista. Vertailuaineisto on myös melko vanha (kerätty viimeksi v. 2006-07). Ainoa päiväkotien henkilöstöön kohdistuva tutkimus on julkaistu 1990-luvun puolivälissä (Ruotsalainen 1995).

Tämän vuoksi Turun yliopiston tutkimuksessa (SataKunta-hanke) on viime vuosina kerätty useita laajoja valtakunnallisia oirekyselyaineistoja eri ammattialoilta, mm. opetushenkilökunnalta, sote-alan henkilöstöltä, kaupan alan työntekijöiltä, palo- ja pelastusalan henkilökunnalta, poliiseista ja maanviljelijöistä. Päiväkotityöntekijöiden vertailuaineistona on käytetty OAJ:n ja Super-liiton henkilöstökyselyjen ammattialakohtaisia tietoja (LTO, lastenhoitajat). Vastaavia aineistoja on kerätty useiden kuntien ja kaupunkien päiväkotilapsista, mutta osa näistä aineistoista on jo muutaman vuoden takaa. Turun yliopisto on Suomessa toimivista sisäilmatutkimusta tekevistä yksiköistä ainoa, jonka oirekysely on validoitu.

Kyselyn luotettavuutta arvioitaessa tärkeä tieto on vastausprosentti, jotta tulokset voidaan yleistää koskemaan koko tutkittavaa joukkoa. Yleensä pyritään vähintään 70 % vastausaktiivisuuteen, mutta noin 50 %:n vastausprosenttia pidetään jo varsin luotettavana. Vain harvoin nykyisin päästään oirekyselyissä lähelle 100 %. Vastausten kertymistä tutkittaessa on havaittu, että terveemmät vastaavat ensin, ja oireilevat ja sairaat vastaavat seuraavaksi. Kaikkein sairaimmat vastaavat viimeisenä, koska terveystietojen kerääminen eri lähteistä voi viedä paljon aikaa. Kyselytutkimus on aina sitä luotettavampi mitä korkeampi vastausprosentti on. Kun samaa rakennusta ja sen olosuhteita on arvioinut moniammatillinen ryhmä, ihannetapauksessa rakennustekninen ja ilmanvaihdon asiantuntija, ympäristövalvonnan edustaja, työterveyshuolto, kouluterveydenhuolto ja käyttäjät itse, saadaan hyvin luotettava kokonaiskuva rakennuksen olosuhteista ja

rakennuksen aiheuttamasta terveysriskistä (määritelty Terveydensuojelulain 1 §:ssa). Työntekijöiden olosuhteista annetaan ohjeita Työturvallisuuslaissa. Terveydensuojelulain ohella käytetään terveysriskin arviointiin Valviran terveydensuojeluasetusta. Riskinarvioinnissa on tässä kyselyssä noudatettu TTL:n ja THL:n julkaisemia oppaita. Päiväkoteja koskevia viitearvoja tai oppaita ei ole annettu erikseen. Vertailuaineistona on käytetty SataKunta-hankkeen omia vertailuarvoja ja astman osalta THL:n tuoreita väestötutkimuksia.

Tässä tutkimuksessa on otettu huomioon Vantaan työntekijöiltä suullisesti saatu tieto, rakennetekniset perustiedot ja julkisista lähteistä saadut tiedot. Vantaan kaupungilla ei ole mittaustietoja kaikista päiväkotirakennuksista.

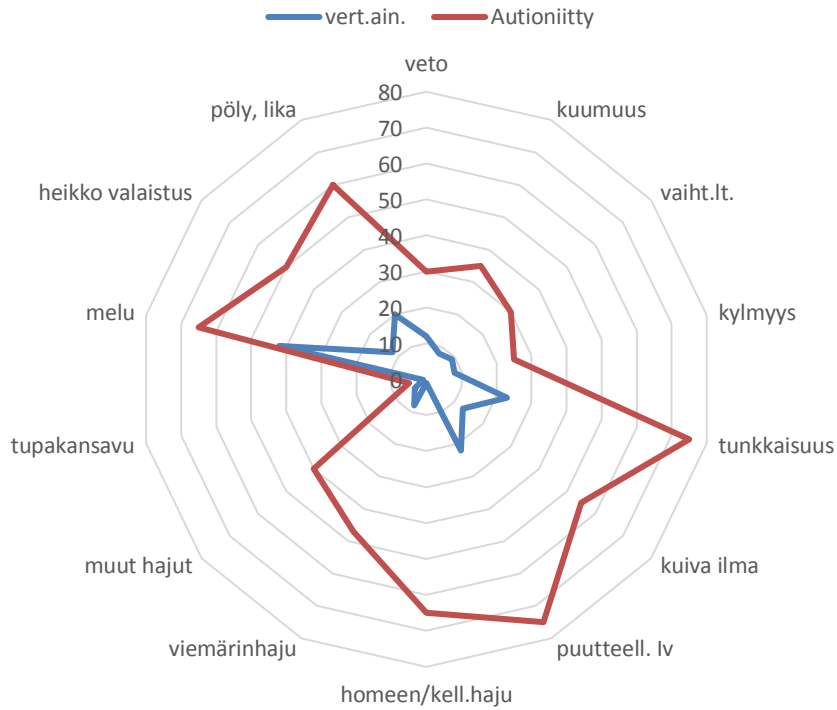
Päiväkodin henkilökuntakyselyn tulokset, kyselyn toteuttamista ja rakennusta koskevat tiedot:

Kysely alkanut	9.11.2018
Kysely päättynyt	21.1.2019
Vastanneiden lukumäärä	20
Henkilökunnan lukumäärä	20
Vastausprosentti ja luotettavuus	100 % (erinomainen)
Lisähuomioita	
Päiväkodin rakennusvuosi	1990
Rakennetekniset ja mittaustiedot	puurakenteinen, koneellinen tulo- ja poistoilmanvaihto
Korjaustapa	ei tiedossa korjaustarvetta, ei mittaustietoja
Työterveyshuollon työpaikkakäyntien ja aikaisempien oirekyselyjen tulokset	ei ole käytettävissä

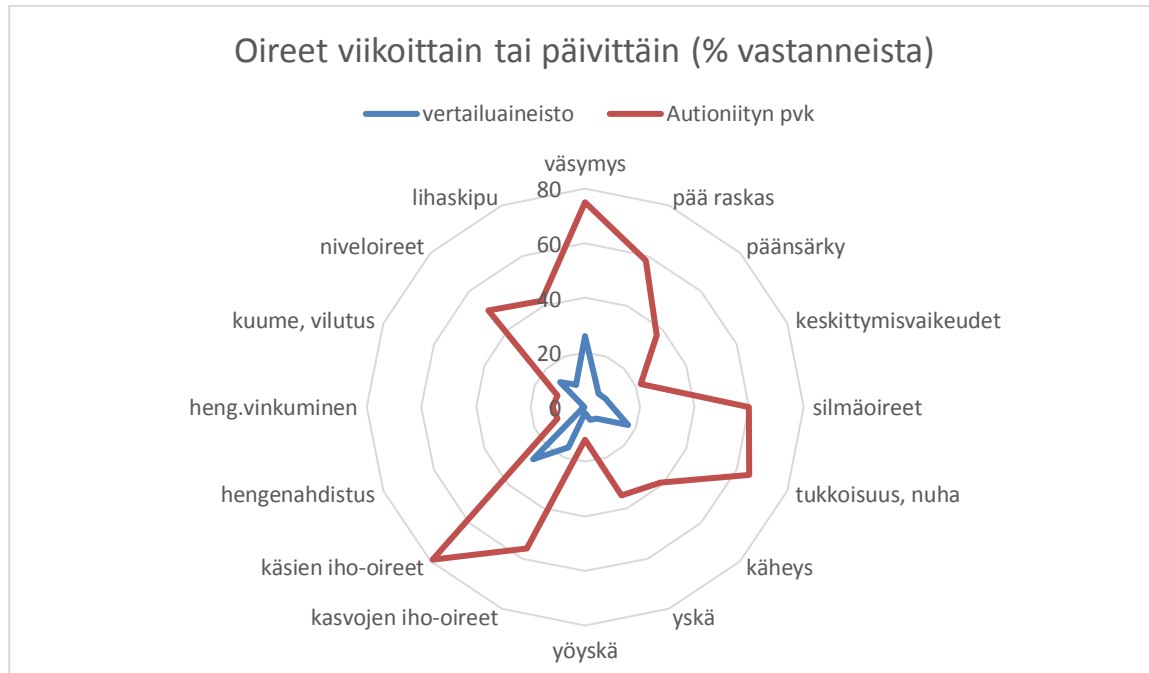
Henkilökuntakyselyn mukaan tunkkaisuus ja puutteellinen ilmanvaihto aiheuttivat haittaa yli 70 %:lle vastaajista, pölyisyys yli 60 %:lle ja viemärin haju 50 %:lle. Olosuhteet eivät ole hyväksyttävällä tasolla.

Oireita kokee melkein 80 % vastanneista päivittäin tai viikoittain. Vertailuarvot ylittyvät moninkertaisesti.

Koetut olosuhdetekijät (viikoittain tai päivittäin) %



Koetut oireet viikoittain tai päivittäin (% vastanneista)



Lääkärin toteamat allergiasairaudet (% vastanneista) henkilökunnalla

	Autioniityn pvk hk	vertailuaineisto
astma	5	5
allerginen nuha	21	12
atooppinen ihottuma	11	5

Yleisarvio

	kyllä / ei
olosuhdehaittaa TY vertailuarvoja enemmän	kyllä, lähes kaikki
olosuhdehaittaa TTL:n vertailuarvoja enemmän**	kyllä
olosuhdehaittaa Ruotsin Örebro vertailuarvoja enemmän	kyllä, lähes kaikkia
koettuja oireita TY vertailuarvoja enemmän	kyllä, moninkertaisesti
koettuja oireita TTL:n vertailuarvoja enemmän**	kyllä, selvästi
oireita Ruotsin Örebro-tulkintaohjetta enemmän	kyllä, lähes kaikki
astmaa THL:n vertailuarvoja enemmän	ei
astmaa TTL:n vertailuarvoja enemmän (8 %)	ei
sisäilmaongelma työnantajan tiedossa	ei varmaa tietoa
sisäilmaongelman riskinarvio* (asteikolla merkityksetön, lievä, kohtalainen, merkittävä, sietämätön)	sietämätön (arvio perustuu henkilökunnan ja lasten oirekyselyyn ja muihin tietoihin rakennuksen kunnosta). 70 % taso ylittyy.

- Työterveyslaitoksen ohje riskinarvioinnista sisäilmakohteissa
- ** Sundman-Digert C, Reijula K. Sisäilmaongelmien tutkiminen työpaikoilla kyselyn avulla. Suomen lääkl 2002; 11:1235-1240.