

8.3.2018

## RAKENTAMINEN VANTAALLA VUONNA 2017<sup>1</sup>

Vantaalle rakennettiin vuonna 2017 uutta kerrosalaa 349 590 kerrosneliometriä, josta asuinrakennuksiin valmistui 234 712 k-m<sup>2</sup> (67 %). Rakennusalan kokonaismäärä väheni vuoteen 2016 verrattuna 70 560 k-m<sup>2</sup> (-16,8 %). Asuinrakennuksissa vähennystä edelliseen vuoteen oli 18 878 k-m<sup>2</sup> (-7,4 %) ja muissa rakennuksissa 51 682 k-m<sup>2</sup> (-31,0 %).

### Asuntoja valmistui lähes 3 300

Uusia asuntoja valmistui 3 288 vuonna 2017, mikä on 333 asuntoa enemmän kuin edellisenä vuotena. Uusista asunnoista 26 valmistui laajennusten tai muiden muutostöiden kautta. Edellisen kerran vastaava määrä asuntoja Vantaalle valmistui vuonna 1974 (3 530 asuntoa). Vuonna 2017 valmistuneiden asuntojen määrän lisäys Vantaan asuntokantaan oli 3,1 prosenttia.

Helsingin seudun MAL-sopimuksen<sup>2</sup> Vantaan osuus vuosille 2016–2019, 2 400 asuntoa vuodessa, ylittyi selvästi. Kymmenvuotiskaudella 2008–2017 Vantaalle valmistui keskimäärin 1 980 asuntoa vuodessa.

Taulukko 1. Vantaalle vuosina 2008–2017 valmistuneet asunnot rakennuksen talotyyppin mukaan.

Asunnon talotyyppi	2008	2009	2010	2011	2012	2013	2014	2015	2016	2017	Yht.
Asunnot yhteensä	1 404	956	1 326	2 132	1 360	1 675	2 022*	2 689*	2 955	3 288	19 807
Omakotitalot	366	219	222	273	259	194	163	200	181	200	2 277
Muut erilliset pientalot	118	82	89	165	94	124	127	102	108	148	1 157
Rivitaloasunnot	87	56	94	148	159	181	156	124	78	162	1 245
Kerrostaloasunnot ja muut	833	599	921	1 546	848	1 176	1 457	2 203	2 588	2 778	14 933
Pientaloasuntojen <sup>3</sup> osuus, %	40,7	37,3	30,5	27,5	37,6	29,8	22,1	16,0	12,4	16,0	23,6

\* ) Vuoden 2014 yhteensä lukuun sisältyy 119, ja vuoden 2015 lukuun 60 palvelutaloissa olevaa asuntopaikkaa.

Vuonna 2017 uusista asunnoista kerrostaloihin valmistui 84 prosenttia, omakotitaloihin 6 prosenttia sekä muihin erillisiin pientaloihin että rivitaloihin 5 prosenttia kumpiinkin. Pientaloasuntojen määrä on vaihdellut viimeisen kymmenen vuoden aikana 350–590 asunnon välillä, kun taas kerrostaloasunnoista vaihtelu on ollut selvästi suurempaa, 600 asunnosta aina viimeisimpään 2 750 asuntoon.

### Vuokra-asuntoja valmistui yli 1 500

Vuonna 2017 valmistuneista asunnoista 12 prosenttia (387 asuntoa) oli valtion pitkällä korkotuella rakennettuja vuokra-asuntoja ja 35 prosenttia (1 154 asuntoa) vapaarahoitteisia vuokra-asuntoja. Vapaarahoitteisista vuokra-asunnoista 230 (20 %) rakennettiin Myyrmäen, 121 (10 %) Kivistön, 510 (44 %) Tikkurilan ja 293 (25 %) Koivukylän suuralueille. Korkotukilainoitetuista vuokra-asunnoista 32 (8 %) rakennettiin Myyrmäen, 109 (28 %) Kivistön, 99 (28 %) Koivukylän ja 147 (38 %) Korson suuralueille. VAV:in rakennuttamia niistä oli 355 asuntoa. Asumisoikeusasuntoja rakennettiin vain 93 kappaletta, joista 71 valmistui Myyrmäen ja 22 Koivukylän suuralueelle. Omistusasuntojen osuus valmistuneista asunnoista oli 50 prosenttia (1 654 asuntoa).

Kymmenvuotiskaudella 2008–2017 valmistuneista asunnoista 57 prosenttia on omistusasuntoja, 35 prosenttia vuokra-asuntoja ja 7 prosenttia asumisoikeusasuntoja.

<sup>1</sup> Lähde: Facta kuntarekisteri, rakennustilastot ja [www.aluesarjat.fi](http://www.aluesarjat.fi), rakentamistilastot

<sup>2</sup> [www.ym.fi/fi-FI/Maankaytto\\_ja\\_rakentaminen/Maankayton\\_suunnittelun\\_ohjaus/Maankayton\\_liikenteen\\_ja\\_asumisen\\_aisopimukset](http://www.ym.fi/fi-FI/Maankaytto_ja_rakentaminen/Maankayton_suunnittelun_ohjaus/Maankayton_liikenteen_ja_asumisen_aisopimukset)

<sup>3</sup> Pientaloasuntoja ovat omakotitalot, kytketyt pientaloasunnot (paritaloasunnot) ja rivitaloasunnot.

Taulukko 2. Vantaalle vuosina 2008–2017 valmistuneet asunnot asunnon hallintamuodon mukaan.

Asunnon hallintamuoto	2008	2009	2010	2011	2012	2013	2014	2015	2016	2017	Yht.
Asunnot yhteensä	1 404	956	1 326	2 132	1 360	1 675	2 022	2 629	2 955	3 288	19 747
Vuokra-asunnot, joista kaupungin vapaarahoitteiset	170 0 83	211 0 ..	567 182 ..	784 149 ..	363 86 ..	509 91 235	788 182 496	889 273 577	1 156 105 838	1 541 355 1 154	6 978 1 423 3 383
Asumisoikeusasunnot	9	0	231	167	93	89	113	304	373	93	1 472
Omistusasunnot	1 225	745	528	1 181	904	1 077	1 121	1 436	1 426	1 654	11 297

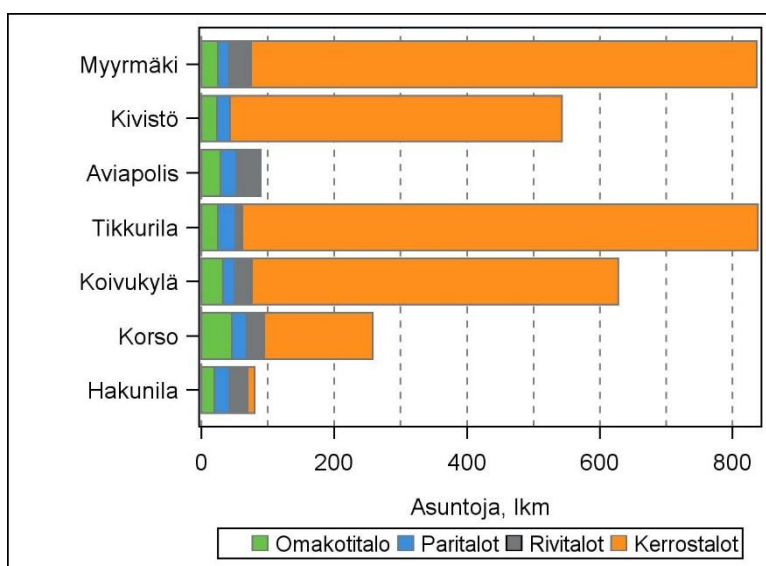
## Valmistuneiden asuntojen keskipinta-ala oli kerrostaloissa 45 huoneistoneliometriä

Vuonna 2017 valmistuneiden asuntojen keskipinta-ala laski edellisestä vuodesta viidellä huoneistoneliometrillä ollen 52 h-m<sup>2</sup>. Valmistuneissa kerrostaloissa asuntojen keskipinta-ala oli 45 h-m<sup>2</sup>, rivitaloissa 63 h-m<sup>2</sup>, muissa erillisissä pientaloissa 82 h-m<sup>2</sup> ja omakotitaloissa 123 h-m<sup>2</sup>. Keskipinta-ala laski kaikissa talotyypeissä. Kerrostaloissa asuntojen pinta-ala laski viidellä, rivitaloissa kahdella, muissa erillisissä pientaloissa neljällä ja omakotitaloissa 11 huoneistoneliometrillä verrattuna edelliseen vuoteen.

Keskipinta-alat vaihtelivat suuralueittain jonkin verran. Kerrostaloasunnoissa pienin keskipinta-ala oli Hakunilassa (36 h-m<sup>2</sup>) ja suurin Koivukylässä (48 h-m<sup>2</sup>). Rivitaloissa vaihteluväli oli Tikkurilan 92 ja Hakunilan 55 h-m<sup>2</sup>:n välillä. Muissa erillisissä pientaloissa pienin keskipinta-ala oli Hakunilassa (64 h-m<sup>2</sup>) ja suurin Myyrmäessä (101 h-m<sup>2</sup>) ja omakotitaloissa pienin Koivukylässä (111 h-m<sup>2</sup>) ja suurin Kivistössä (139 h-m<sup>2</sup>).

## Myyrmäkeen ja Tikkurilaan yli puolet kaikista uusista asunnoista

Sekä Tikkurilan että Myyrmäen osuus vuonna 2017 valmistuneista asunnoista oli noin neljännes. Koivukylän suuralueelle valmistui noin viidennes ja Kivistön suuralueelle kuudennes uusista asunnoista. Aviapoliksen ja Hakunilan suuralueilla rakentaminen on hiljaisempaa, sillä kummallekin niistä valmistui alle 100 uutta asuntoa.



Kuva 1. Vuonna 2017 valmistuneet asunnot suuralueittain talotyypin mukaan.

Vuonna 2017 eniten kerrostaloasuntoja valmistui Tikkurilan (29 %) ja Myyrmäen (27 %) suuralueille. Sekä Kivistön että Koivukylän suuralueiden osuus valmistuneista kerrostaloasunnoista oli noin viidennes, kun taas Aviapoliksen suuralueella niitä ei valmistunut yhtään ja Hakunilan suuralueellekin vain 10 kappaletta. Kaupunginosista eniten kerrostaloasuntoja valmistui Kivistöön (428), Martinlaaksoon (333) ja Koivukylään (292). Kaikkiaan kerrostaloja valmistui 18 eri kaupunginosaan.

Taulukko 3. Vantaalle vuosina 2008–2017 valmistuneet asunnot suuralueittain rakennuksen talotyyppin mukaan.

Suuralue/ talotyyppi	2008	2009	2010	2011	2012	2013	2014	2015	2016	2017	Yht.
<b>Myyrmäki</b>											
Asunnot yhteensä	263	224	123	503	125	176	636	633	594	836	4 113
Omakotitalot	17	8	20	18	26	14	16	17	35	25	196
Muut er. pientaloas.	22	6	18	22	23	7	10	14	24	16	162
Rivitaloasunnot	41	8	27	28	16	24	0	41	35	34	254
Kerrostaloas. ym	183	202	58	435	60	131	610	561	500	761	3 501
<b>Kivistö</b>											
Asunnot yhteensä	70	46	36	133	95	143	104	824	1 068	543	3 062
Omakotitalot	64	39	31	53	57	34	26	52	19	23	398
Muut er. pientaloas.	6	7	1	14	12	34	26	39	14	20	173
Rivitaloasunnot	0	0	0	16	26	38	38	13	0	0	131
Kerrostaloas. ym	0	0	4	50	0	36	14	720	1 035	500	2 359
<b>Aviapolis</b>											
Asunnot yhteensä	599	259	452	617	143	322	148	79	47	89	2 755
Omakotitalot	19	15	18	9	10	14	11	19	21	29	165
Muut er. pientaloas.	10	4	0	8	4	6	10	10	18	24	94
Rivitaloasunnot	10	22	19	0	0	47	0	20	8	36	162
Kerrostaloas. ym	560	218	415	600	129	255	127	30	0	0	2 334
<b>Tikkurila</b>											
Asunnot yhteensä	117	164	423	353	468	564	546	915	441	854	4 845
Omakotitalot	27	23	20	42	26	19	18	18	13	25	231
Muut er. pientaloas.	30	8	14	26	12	18	32	5	16	26	187
Rivitaloasunnot	19	8	30	19	55	3	33	6	4	11	188
Kerrostaloas. ym	41	125	359	266	375	524	463	886	408	792	4 239
<b>Koivukylä</b>											
Asunnot yhteensä	95	148	152	303	309	307	290	40	528	628	2 800
Omakotitalot	85	48	41	57	40	51	40	32	35	32	461
Muut er. pientaloas.	2	42	36	50	7	16	11	8	14	18	204
Rivitaloasunnot	0	4	0	46	31	32	37	0	5	26	181
Kerrostaloas. ym	8	46	75	150	231	209	202	0	474	552	1 947
<b>Korso</b>											
Asunnot yhteensä	189	69	110	146	132	97	178	97	109	258	1 385
Omakotitalot	117	60	74	66	65	46	31	45	34	46	584
Muut er. pientaloas.	28	9	18	37	34	32	34	18	14	22	246
Rivitaloasunnot	3	0	8	4	14	13	31	34	23	27	157
Kerrostaloas. ym	41	0	10	39	19	6	82	0	38	163	398
<b>Hakunila</b>											
Asunnot yhteensä	71	46	30	77	88	66	120	41	168	80	787
Omakotitalot	37	26	18	28	35	16	21	17	24	20	242
Muut er. pientaloas.	20	6	2	8	2	10	4	8	8	22	90
Rivitaloasunnot	14	14	10	35	17	24	17	10	3	28	172
Kerrostaloas. ym	0	0	0	6	34	16	78	6	133	10	283
<b>Vantaa</b>											
Asunnot yhteensä	1 404	956	1 326	2 132	1 360	1 675	2 022	2 629	2 955	3 288	19 807
Omakotitalot	366	219	222	273	259	194	163	200	181	200	2 277
Muut er. pientaloas.	118	82	89	165	94	124	127	102	108	148	1 157
Rivitaloasunnot	87	56	94	148	159	181	156	124	78	162	1 245
Kerrostaloas. ym	833	599	921	1 546	848	1 176	1 576	2 203	2 588	2 778	15 068

Valmistuneiden omakotitalojen määrä pysyi edelleen varsin vähäisenä, sillä niitä valmistui vain 200 kappaletta. Eniten omakotitaloja valmistui Korson suuralueelle (46), ja vähiten Hakunilan suuralueelle (20). Kaupunginosittain tarkasteluna niitä rakennettiin eniten Nikinmäkeen (23) ja Ylästöön (21).

Muita erillisiä pientaloja (paritalot, kytketyt pientalot) valmistui 148 kappaletta, mikä oli hieman enemmän kuin edellisinä vuosina. Niitä rakennettiin tasaisesti kaikille suuralueille, eniten Tikkurilaan (26) ja vähiten Myyrmäkeen (16). Suosituimmat kaupunginosat olivat Vaarala ja Ylästö, joihin molempiin tuli 20 erillistä pientaloasuntoa.

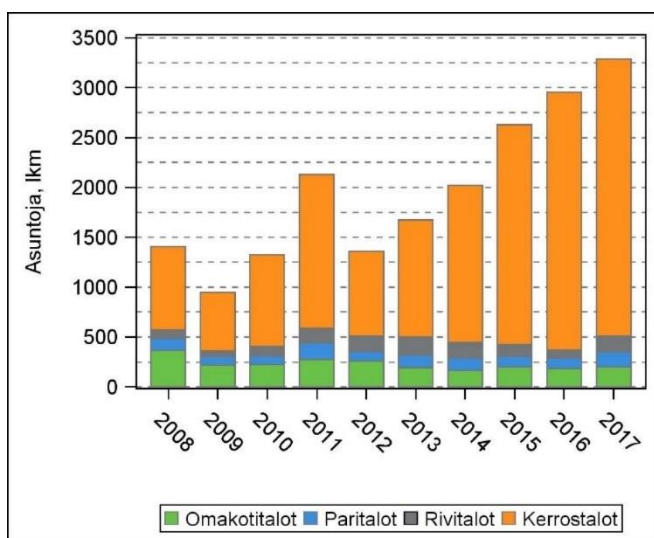
Rivitaloasuntojen rakentaminen yli kaksinkertaistui edelliseen vuoteen verrattuna. Niitä valmistui 162 kappaletta, ja suosituimmat suuralueet olivat Aviapolis (36) ja Myyrmäki (34). Sen sijaan Kivistöön ei valmistunut edellisen vuoden tapaan yhtään rivitaloa. Kaupunginosista tarkasteluna niitä valmistui eniten Ylästöön, johon tulivat kaikki Aviapoliksen suuralueen rivitalot. Rivitaloja valmistui vain 11 eri kaupunginosaan.

Tikkurilan, Kivistön, Myyrmäen ja Koivukylän suuralueilla noin 90 prosenttia uusista asunnoista valmistui kerrostaloihin. Aviapoliksen suuralueella omakoti- ja erillisten pientalojen osuus vuonna 2017 valmistuneista asunnoista oli yhteensä 60 prosenttia ja Hakunilan suuralueellakin yli puolet (53 %).

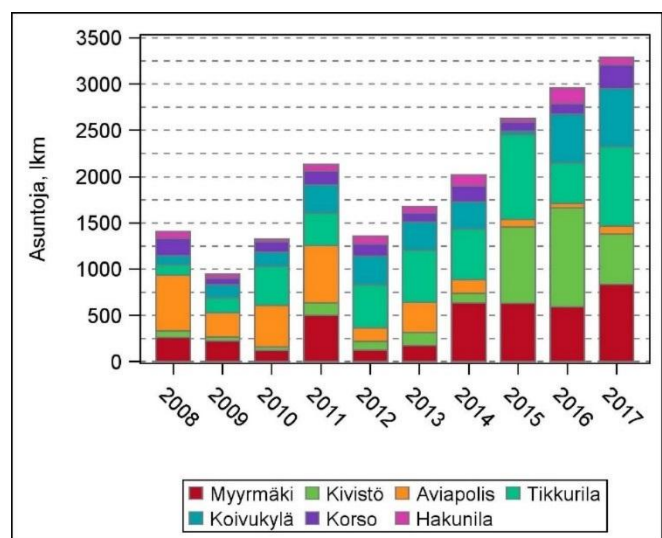
Kymmenvuotiskaudella 2008–2017 Vantaalle valmistui keskimäärin 1 970 asuntoa vuodessa. Vuosittain vaihtelu on kuitenkin ollut suurta, sillä alimmillaan valmistuneiden asuntojen määrä oli vain 950 vuonna 2009, kun vuonna 2017 päästiin lähes 3 300 asunnon tuotantomäärään. Kerrostaloihin asunnoista valmistui vuosina 2008–2017 kolme neljänestä ja omakotitaloihin noin kymmenesosa. Sekä muiden erillisten pientalojen että rivitalojen osuus oli 6 prosenttia.

Tikkurilan suuralueen osuus uusista asunnoista vuosina 2008–2017 oli 25 prosenttia, Myyrmäen suuralueen 21 prosenttia ja sekä Kivistön, Aviapoliksen että Koivukylän suuralueiden osuus oli kunkin 14 prosenttia. Korson osuus oli 7 prosenttia ja Hakunilan 4 prosenttia. Kerrostaloasunnoissa suurimmat osuudet olivat Tikkurilan suuralueella, 28 prosenttia, ja Myyrmäen suuralueella, 23 prosenttia. Uusien rivitaloasuntojen rakentaminen on jakautunut varsin tasaisesti eri suuralueiden kesken, sillä eniten niitä valmistui Myyrmäen suuralueelle (20 %) ja vähiten Kivistön suuralueelle (11 %). Korson suuralueen osuus uusista omakotitaloista oli vuosina 2008–2017 noin neljäsos ja Koivukylän noin viidennes. Uusissa erillisissä pientaloasunnoissa Korson osuus oli hieman yli ja Koivukylän hieman alle viidennes.

Vuosina 2008–2017 noin kolme neljänestä uusista asunnoista valmistui kerrostaloihin. Osuus on kasvanut jakson aikana alle 60 prosentista lähes 85 prosenttiin.



Kuva 2. Valmistuneet asunnot talotyyppin mukaan vuosina 2008–2017 (Paritalot = muut erilliset pientalot).



Kuva 3. Valmistuneet asunnot suuralueittain vuosina 2008–2017.

Muihin kuin asuinrakennuksiin valmistuneen kerrosalan määrä väheni kahteen edelliseen vuoteen verrattuna

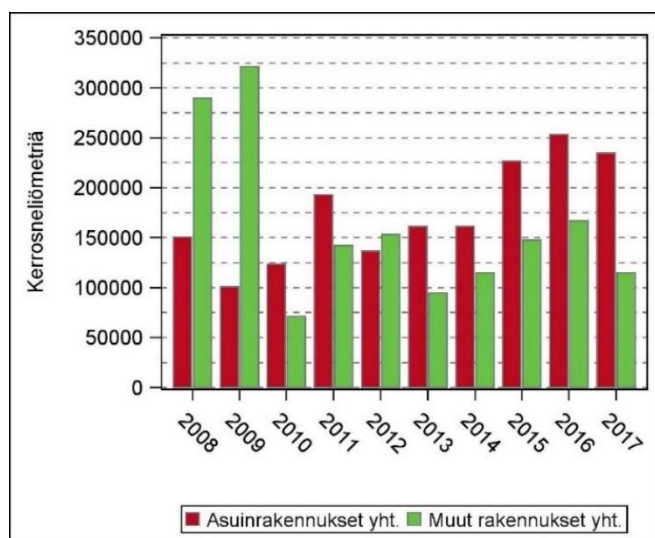
Vuonna 2017 valmistui 114 878 k-m<sup>2</sup> muuta kuin asuinrakennusten kerrosalaa, mikä oli 31 prosenttia vähemmän kuin edellisellä vuotena. Tästä vain 57 prosenttia valmistui uusiin rakennuksiin. Uudisrakennusten kerrosalasta 44 prosenttia valmistui varastorakennuksiin ja 19 prosenttia toimistorakennuksiin. Laajennusten kerrosalasta 39 prosenttia valmistui toimistorakennuksiin, 27 prosenttia opetusrakennuksiin ja 22 prosenttia varastorakennuksiin.

Taulukko 4. Vantaalle vuosina 2008–2017 valmistunut kerrosala (k-m<sup>2</sup>) rakennuksen käyttötarkoituksen mukaan (sisältää myös laajennukset).

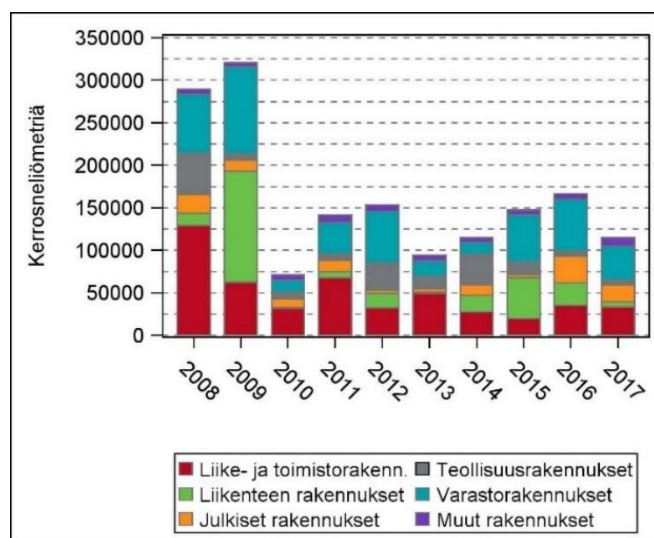
Rakennuksen käyttötarkoitus	2008	2009	2010	2011	2012	2013	2014	2015	2016	2017	Yht.
Kaikki rakennukset	440 305	421 777	194 422	334 961	289 991	255 665	275 968	374 433	420 147	349 590	3 357 259
Asuinrakennukset yht.	150 852	100 696	123 379	193 058	136 575	161 100	161 168	226 662	253 587	234 712	1 741 789
Muut rakennukset yht.	289 453	321 081	71 043	141 903	153 416	94 565	114 800	147 771	166 560	114 878	1 615 470
Liike- ja toimistorakenn.	129 387	62 107	31 544	67 454	31 929	49 096	27 576	19 473	35 263	33 199	487 028
Liikenteen rakennukset	14 038	130 759	1 207	7 081	17 556	1 676	19 504	48 512	26 742	6 230	273 305
Julkiset rakennukset <sup>4</sup>	22 555	13 173	10 064	14 048	3 677	3 761	12 158	3 249	31 097	19 861	133 643
Teollisuusrakennukset	48 422	8 031	8 533	7 446	32 301	14 738	36 465	15 262	6 175	5 922	183 295
Varastorakennukset	69 079	101 662	13 341	36 690	60 352	17 827	13 402	55 288	60 813	39 766	468 220
Muut rakennukset	5 972	5 349	6 354	9 184	7 601	7 467	5 695	5 987	6 470	9 900	69 979

Uusien muiden kuin asuinrakennusten (uudet ja laajennukset, ei ”muut rakennukset”) keskimääräinen kerrosala oli 1 875 k-m<sup>2</sup>, kun se edellisenä vuotena oli 1790 k-m<sup>2</sup>, joten rakennusten koko kasvoi hieman. Keskimääräinen tilavuus vastaavasti oli 16 035 k-m<sup>3</sup>, mikä on vajaat 700 k-m<sup>3</sup> enemmän kuin vuonna 2016.

Kymmenvuotiskaudella 2008–2017 Vantaalle on rakennettu muita kuin asuinrakennuksia yhteensä 1,62 miljoonaa k-m<sup>2</sup>, josta noin 30 prosenttia on tullut sekä liike- ja toimistorakennuksiin että varastorakennuksiin ja 17 prosenttia liikenteen rakennuksiin. Teollisuusrakennuksiin tulleen kerrosalan osuus on hieman yli 10 ja julkisiin rakennuksiin tulleen kerrosalan hieman alle 10 prosenttia.



Kuva 4. Valmistuneet asuin- ja muut rakennukset 2008–2017.



Kuva 5. Valmistuneet muut kuin asuinrakennukset rakennuksen käyttötarkoituksen mukaan 2008–2017.

<sup>4</sup> Julkiset rakennukset sisältävät hoitoalan, kokoontumis-, opetus- ja palo- ja pelastusrakennukset

## Tilastokatsaus 4:2018

Taulukko 5. Vantaalle vuosina 2008–2017 valmistunut muu kuin asuinkerrosala (k-m<sup>2</sup>) suuralueittain (sisältää myös laajennukset).

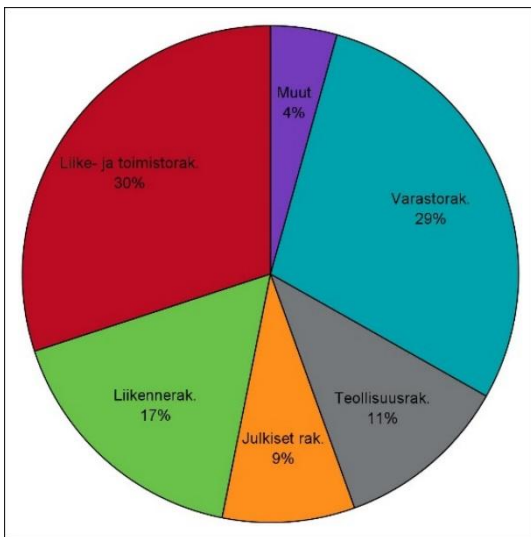
Suuralue ja rakennuksen käyttötarkoitus	2008	2009	2010	2011	2012	2013	2014	2015	2016	2017	Yht.
Myyrmäki, yhteensä	9 469	25 425	12 705	31 738	24 516	5 234	10 564	7 091	11 733	17 276	155 751
Liike- ja tstorakenn.	8 732	11 695	6 176	15 442	4 318	2 575	0	26	0	0	48 964
Liikenteen rakennukset	0	7 064	0	1 850	557	61	0	698	24	0	10 254
Julkiset rakennukset	116	835	2 455	3 020	1 910	1 718	859	2 131	8041	13 359	34 444
Teollisuusrakennukset	237	54	3 119	71	40	409	2 575	2 871	379	1 677	11 432
Varastorakennukset	0	5 354	395	11 075	17 124	0	6 652	563	2 754	1 453	45 370
Muut rakennukset	384	423	560	280	567	471	478	802	535	787	5 287
Kivistö, yhteensä	13 810	14 241	1 491	11 104	2 265	1 499	4 117	15 552	11 622	9 407	85 108
Liike- ja tstorakenn.	0	110	0	0	0	0	1 026	3 273	638	6 352	11 399
Liikenteen rakennukset	0	10 032	17	0	0	82	128	9 676	631	1 109	21 675
Julkiset rakennukset	0	724	0	9 419	0	0	0	149	8 408	0	18 700
Teollisuusrakennukset	11 909	50	98	225	0	0	1 953	1 689	336	0	16 260
Varastorakennukset	566	2 034	0	0	0	0	0	500	0	31	3 131
Muut rakennukset	1 335	1 291	1 376	1 460	2 265	1 417	1 010	1 370	1 609	1 915	15 048
Aviapolis, yhteensä	194 752	213 667	34 136	70 960	47 279	59 564	13 041	102 696	96 386	21 209	853 690
Liike- ja tstorakenn.	99 219	29 713	21 140	41 826	7 912	39 375	6 250	14 718	13 419	6 059	279 631
Liikenteen rakennukset	10 998	109 376	1 135	5 010	814	524	382	32 137	25 533	4 836	190 745
Julkiset rakennukset	13 849	3 397	1 599	1 279	0	515	-1 495	891	434	3 219	23 688
Teollisuusrakennukset	27 484	2 490	1 843	774	593	10 026	898	902	66	138	45 214
Varastorakennukset	42 287	67 928	7 286	21 368	37 581	8 762	6 827	53 570	55 549	6 599	307 757
Muut rakennukset	915	763	1 133	703	379	362	179	478	1 385	358	6 655
Tikkurila, yhteensä	59 351	40 391	13 084	17 760	65 155	15 492	41 940	7 869	33 116	54 282	348 440
Liike- ja tstorakenn.	20 235	7 183	4 218	7 531	18 502	6 881	16 600	1 456	19 760	19 385	121 751
Liikenteen rakennukset	1 549	513	35	16	13 774	0	16 954	1 215	469	86	34 611
Julkiset rakennukset	6 332	5 867	1 361	0	0	854	8 519	78	5 154	681	28 846
Teollisuusrakennukset	6 354	1 142	3 428	6 359	29 044	2 553	774	4 644	4 540	3 415	62 253
Varastorakennukset	24 216	25 258	3 194	3 034	2 907	4 357	-1 525	0	2 510	30 462	94 413
Muut rakennukset	665	428	848	820	928	847	618	476	683	253	6 566
Koivukylä, yhteensä	2 348	19 252	4 858	1 641	7 358	3 558	4 603	12 081	3 954	7 389	67 042
Liike- ja tstorakenn.	1 176	13 121	0	0	0	0	0	0	1 249	708	16 254
Liikenteen rakennukset	0	3 774	20	205	2 411	1 009	1 960	5 356	0	0	14 735
Julkiset rakennukset	57	1 185	4 050	199	0	564	1 336	0	1 251	1 229	9 871
Teollisuusrakennukset	150	0	0	17	1 182	802	0	5 156	0	0	7 307
Varastorakennukset	0	157	0	0	2 740	0	0	343	0	0	3 240
Muut rakennukset	965	1 015	788	1 220	1 025	1 183	1 307	1 226	1 454	5 452	15 635
Korso, yhteensä	5 227	4 837	3 608	1 653	4 663	2 636	6 514	690	2 148	2 488	34 464
Liike- ja tstorakenn.	25	285	10	0	1 197	163	2 275	0	0	0	3 955
Liikenteen rakennukset	0	0	0	0	0	0	0	0	85	0	85
Julkiset rakennukset	1 611	995	0	66	1 486	0	1 073	0	944	0	6 175
Teollisuusrakennukset	615	1 815	0	0	0	0	942	0	760	632	4 764
Varastorakennukset	1 801	931	2 466	0	0	842	598	0	0	1 221	7 859
Muut rakennukset	1 175	811	1 132	1 587	1 980	1 631	1 626	690	359	635	11 626
Hakunila, yhteensä	4 496	3 268	1 161	7 047	2 180	6 582	34 021	1 792	7 601	2 827	70 975
Liike- ja tstorakenn.	0	0	0	2 655	0	102	1 425	0	197	695	5 074
Liikenteen rakennukset	1 491	0	0	0	0	0	80	0	0	199	1 770
Julkiset rakennukset	590	138	599	65	281	110	1 866	0	6 865	1 373	11 887
Teollisuusrakennukset	1 673	2 480	45	0	1 442	948	29 323	0	94	60	36 065
Varastorakennukset	209	0	0	1 213	0	3 866	850	812	0	0	6 950
Muut rakennukset	533	650	517	3 114	457	1 556	477	980	445	500	9 229
Vantaa, yhteensä	289 453	321 081	71 043	141 903	153 416	94 565	114 800	147 771	166 560	114 878	1 615 470
Liike- ja tstorakenn.	129 387	62 107	31 544	67 454	31 929	49 096	27 576	19 473	35 263	33 199	487 028
Liikenteen rakennukset	14 038	130 759	1 207	7 081	17 556	1 676	19 504	48 512	26 742	6 230	273 305
Julkiset rakennukset	22 555	13 173	10 064	14 048	3 677	3 761	12 158	3 249	31 097	19 861	133 643
Teollisuusrakennukset	48 422	8 031	8 533	7 446	32 301	14 738	36 465	15 262	6 175	5 922	183 295
Varastorakennukset	69 079	101 662	13 341	36 690	60 352	17 827	13 402	55 288	60 813	39 766	468 220
Muut rakennukset	5 972	5 349	6 354	9 184	7 601	7 467	5 695	5 987	6 470	9 900	69 979

## Lähes puolet uudesta toimitilakerrosalasta valmistui Tikkurilan suuralueelle

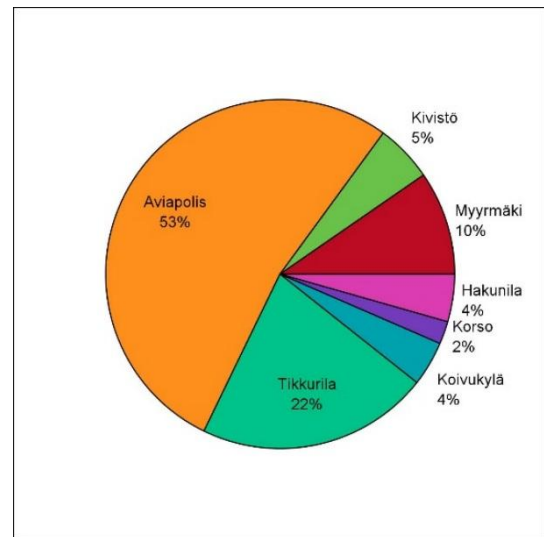
Tikkurilan suuralueella valmistui lähes puolet (47 %) muusta kuin asuinkerrosalasta vuonna 2017. Sekä Korson että Hakunilan osuus oli vain 2 prosenttia.

Kymmenvuotiskaudella 2008–2017 Aviapoliksen suuralueen osuus rakennetusta muusta kuin asuinrakennusala-alueesta oli yli puolet. Tikkurilan osuus oli reilu viidennes ja Myyrmäen kymmenesosa. Muiden suuralueiden osuus oli 5 prosenttia tai vähemmän. Muusta kuin asuinkäyttöön tarkoitusta rakennusala-alueesta sekä liike- ja toimistorakentamisen että varastorakentamisen osuus oli noin 30 prosenttia, liikenteen rakennusten osuus hieman yli 15 prosenttia ja teollisuusrakennusten osuus noin 10 prosenttia. Julkisten rakennusten osuus oli hieman alle 10 prosenttia.

Vuosina 2008–2017 valmistuneista liike- ja toimistorakennuksista Aviapoliksen osuus oli 57 ja Tikkurilan 25 prosenttia. Liikenteen rakennuksista suurin osa, 70 prosenttia, rakennettiin Aviapoliksen suuralueelle. Julkisista rakennuksista 26 prosenttia rakennettiin Myyrmäen suuralueella, hieman yli 20 prosenttia Tikkurilan suuralueelle ja hieman alle 20 prosenttia Aviapoliksen alueelle. Teollisuusrakennuksista noin kolmannes valmistui Tikkurilan suuralueelle, neljännes Aviapoliksen ja viidennes Hakunilan suuralueelle. Varastorakennuksista kaksi kolmannesta rakennettiin Aviapoliksen suuralueelle.



Kuva 6. Vuosina 2008–17 valmistunut muu kuin asuinkerrosala rakennuksen käyttötarkoituksen mukaan.



Kuva 7. Vuosina 2008–17 valmistunut muu kuin asuinkerrosala suuralueittain.

## Vuoden 2017 aikana myönnetty rakennusluvut ja rakentamisen aloitukset sekä keskeneräiset rakennukset vuoden 2017 lopussa

Vuonna 2017 rakennuslupia myönnettiin 547 119 k-m<sup>2</sup> rakentamiseen. Määrä oli edelliseen vuoteen verrattuna 17 000 k-m<sup>2</sup> vähemmän, mutta kuitenkin selvästi enemmän kuin vuosina 2008–2015. Asuinrakennusten osuus luvista oli 343 611 k-m<sup>2</sup> (63 %), mikä oli 35 250 k-m<sup>2</sup> vähemmän kuin vuonna 2016. Muuhun kuin asuinkerrosalasta annettujen lupien kerrosalamäärä kasvoi edelliseen vuoteen verrattuna 18 200 k-m<sup>2</sup> ollen 203 508 k-m<sup>2</sup>.

## Vuonna 2017 myönnettiin lupa 5 154 asunnon rakentamiseen

Asuntojen määrä oli vuonna 2017 myönnettyissä luvissa noin 340 vähemmän kuin edellisena vuotena. Myönnettyistä luvista olleista asunnoista noin 4 500 oli kerrostaloissa, 130 rivitaloissa ja 460 omakoti- ja muissa erillisissä pientaloissa. Lupien asuntomäärän kokonaismäärän lasku johtuu suurimmaksi osaksi kerrostalojen asuntomäärän laskusta.

Annottujen lupien asuntomäärästä 5 128 asuntoa on uusissa rakennushankkeissa, ja 26 asuntoa koostuu rakennusten muutoshankkeiden luvista. Asuinrakennusten lupia on kaikkiaan 513, joista uusia rakennuksia on 447.

Vuosina 2008–2017 Vantaalla on myönnetty rakennuslupa 26 958 asunnon rakentamiseksi. Niistä 82 prosenttia on annettu kerrostaloasuntojen rakentamiseen ja 8 prosenttia omakotitalojen rakentamiseen. Loput luvista on annettu rivi- ja muiden

pientaloasuntojen rakentamiseen. Suurin muutos kymmenen vuoden aikana on tapahtunut kerrostaloasuntojen lupien määrässä, sillä vuoden 2017 määrä oli nelinkertainen verrattuna jakson alkuun.

Taulukko 6. Vantaalla vuosina 2008–2017 rakentamiseen myönnettyt rakennusluvut rakennuksen käyttötarkoituksen mukaan (k-m<sup>2</sup>), asuinrakennusten luvat myös asuntoina talotyyppin mukaan<sup>1)</sup>.

Rakennuksen käyttötarkoitus	2008	2009	2010	2011	2012	2013	2014	2015	2016	2017	Yhteensä
Kaikki rakennukset yht., k-m <sup>2</sup>	397 893	382 300	284 015	358 132	306 432	321 214	416 117	417 460	564 187	547 119	3 994 869
Asuinrakennukset yht., k-m <sup>2</sup>	136 475	169 106	140 965	158 121	167 418	213 260	248 636	217 155	378 875	343 611	2 006 204
Asunnot yhteensä, lkm	1 314	2 031	1 435	1 533	1 756	2 433	3 008	2 799	5 495	5 154	26 958
Omakotitaloasunnot, lkm	256	205	258	273	193	188	211	174	233	184	2 175
Muut erilliset pientaloas., lkm	94	48	160	113	165	133	140	133	156	276	1 418
Rivitaloasunnot, lkm	101	129	105	196	159	202	105	139	120	132	1 388
Kerrostalo- ja muut as., lkm	863	1 649	912	951	1 239	1 910	2 552	2 353	4 986	4 562	21 977
Muut rakennukset, k-m <sup>2</sup>	261 418	213 194	143 050	200 011	139 014	107 954	167 481	200 305	185 312	203 508	1 821 247
Liike- ja tstorakennukset, k-m <sup>2</sup>	70 092	80 892	40 630	75 724	44 951	14 493	49 842	27 033	33 083	37 850	474 590
Julkiset rakennukset, k-m <sup>2</sup>	21 778	16 907	6 944	2 702	9 560	5 502	11 854	19 155	24 803	17 652	136 857
Teollisuusrakennukset, k-m <sup>2</sup>	58 837	14 382	27 928	39 182	37 044	7 853	15 636	9 089	7 996	8 130	226 077
Varastorakennukset, k-m <sup>2</sup>	76 441	66 746	45 140	58 008	36 891	50 179	7 319	51 973	72 219	103 272	568 188
Liikenteen rakennukset, k-m <sup>2</sup>	26 281	26 672	13 971	15 557	3 053	23 111	75 686	85 184	31 185	29 427	330 127
Muut rakennukset, k-m <sup>2</sup>	7 989	7 595	8 437	8 838	7 515	6 816	7 144	7 871	16 046	7 177	85 428

1) Rivi "kerrostalo- ja muut asunnot" sisältää myös muissa kuin asuinrakennuksissa sijaitsevat asunnot

## Kivistöön lupa yli 1 500 asunnolle

Vuonna 2017 annettiin rakennuslupa yhteensä 5 154 asunnon rakentamiseen. Niistä 30 prosenttia sijoittuu Kivistön suuralueelle, hieman yli 20 prosenttia Myyrmäen ja hieman alle 20 prosenttia Tikkurilan suuralueelle. Vähiten luvissa on asuntoja Korson ja Aviapoliksen suuralueille.

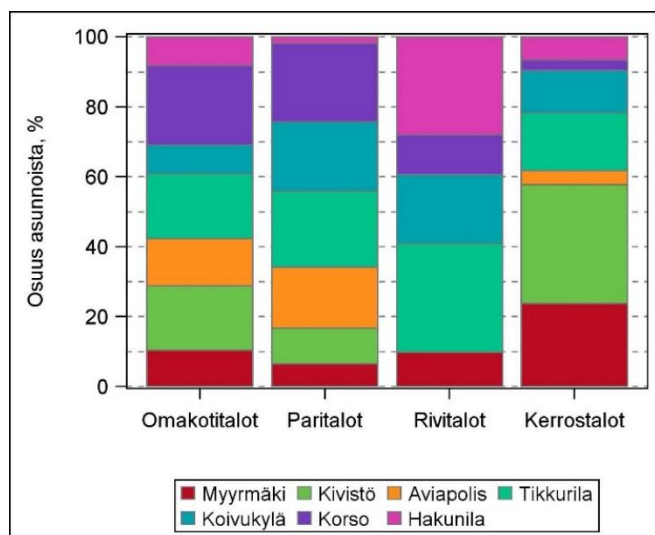
Kymmenvuotiskaudella 2008–2017 eniten asuntoja oli Tikkurilan suuralueelle annetuissa luvissa, noin neljännes kaikista asunnoista. Sekä Myyrmäen että Kivistön suuralueiden osuus oli noin viidennes. Annettujen lupien asunnot painottuivat kahden viimeisen vuoden (2016–2017) aikana erittäin voimakkaasti Myyrmäen, Kivistön ja Tikkurilan alueille, sillä niiden osuus kaikista asunnoista oli yhteensä yli 70 prosenttia, kun taas Hakunilan, Korson ja Aviapoliksen osuus oli yhteensä vain 17 prosenttia.

Taulukko 7. Vantaalla vuosina 2008–2017 asuntojen rakentamiseen myönnettyt rakennusluvut (asuntoja) suuralueittain.

Suuralue	2008	2009	2010	2011	2012	2013	2014	2015	2016	2017	Yhteensä
Myyrämäki	292	420	121	191	442	813	575	485	1 158	1 105	4 727
Kivistö	89	38	78	98	155	379	1 382	307	1 288	1 567	3 945
Aviapolis	451	680	223	81	329	22	39	105	213	317	2 455
Tikkurila	281	442	356	582	513	847	352	996	1 549	907	6 184
Koivukylä	82	324	462	340	162	119	344	580	643	655	3 166
Korso	83	97	133	123	103	115	135	306	210	252	1 504
Hakunila	36	30	62	118	51	138	181	20	434	351	1 157
Vantaa	1 314	2 031	1 435	1 533	1 755	2 433	3 008	2 799	5 495	5 154	23 138

Vuonna 2017 annetuissa luvissa olevista asunnoista 86 prosenttia sijoittuu kerrostaloihin, yhteensä 8 prosenttia muihin erillisiin pientaloihin ja rivitaloihin ja 4 prosenttia omakotitaloihin. Yhteensä 127 asuntoa on luvissa, joilla rakennetaan liike- tai hoitoalan rakennus.





Kuva 8. Rakennuslupien asunnot suuralueittain ja talotyypeittäin v. 2017 (suuralueen osuus talotyyppistä).

Rakennuslupan saaneista kerrostaloasunnoista 34 prosenttia tulee Kivistön suuralueelle ja 24 prosenttia Myyrmäen suuralueelle. Rivitaloasunnoista 31 prosenttia aiotaan rakentaa Tikkurilan suuralueelle ja 28 prosenttia Hakunilan suuralueelle. Kivistön ja Aviapoliksen suuralueille ei annettu yhtään lupaa rivitaloille. Luvan saaneista muista erillisistä pientaloista sijoittuu Korson ja Tikkurilan suuralueille hieman yli viidennes sekä Koivukylän ja Aviapoliksen suuralueille hieman alle viidennes. Omakotitalojen rakentamiseen oikeuttavista luvista Korson suuralueelle sijoittuu 23 prosenttia ja sekä Kivistön että Tikkurilan suuralueille 18 prosenttia.

Kaupunginosista eniten asuntoja aiotaan rakentaa vuonna 2017 annetuilla luvilla Kivistöön, 1 445 asuntoa, ja Martinlaaksoon, 647 asuntoa.

## Luvat muiden kuin asuinrakennusten rakentamiseksi

Muihin kuin asuinrakennuksiin myönnettiin lupia 203 508 k-m<sup>2</sup> rakentamiseen. Määrä on noin 18 200 k-m<sup>2</sup> enemmän kuin edellisenä vuotena. Myönnettyjen lupien tilavuus oli 1 856 150 k-m<sup>3</sup>, mikä on 355 000 k-m<sup>3</sup> enemmän kuin vuonna 2016. Luvista puolet on tarkoitettu varastorakennusten, 19 prosenttia liike- ja toimistorakennusten ja 14 prosenttia liikenteen rakennusten rakentamiseen.

Muihin kuin asuinrakennuksiin myönnettyjen lupien kerrosalasta 39 prosenttia sijoittuu Aviapolikseen ja 32 prosenttia Koivukylään. Aviapoliksen suuralueella myönnetty luvat keskittyvät Viinikkalan ja Lentokentän kaupunginosiin ja Koivukylän suuralueella Päiväkummun kaupunginosaan.

## Aloitettuja asuntoja edellisvuotta enemmän

Vuonna 2017 aloitettiin 5 050 asunnon rakentaminen. Aloitetujen asuntorakentamiskohteiden kerrosneliömäärä on 344 962 k-m<sup>2</sup>. Asuntojen määrässä kasvua edelliseen vuoteen verrattuna oli 660 asuntoa, ja kerrosneliömetreissä lähes 33 000 k-m<sup>2</sup>.

Eniten aloitettuja asuinrakennuskohteita oli Kivistön (26 %), Myyrmäen (24 %) ja Tikkurilan (20 %) suuralueilla. Aloitusten määrä kasvoi Myyrmäen, Kivistön ja Hakunilan suuralueilla verrattuna vuoteen 2016, ja muilla suuralueilla määrä väheni edellisvuodesta. Kaupunginosittain tarkasteluna eniten aloituksia oli Kivistön (1 101 asuntoa), Martinlaakson (629 asuntoa) ja Tikkurilan (399 asuntoa) alueilla.

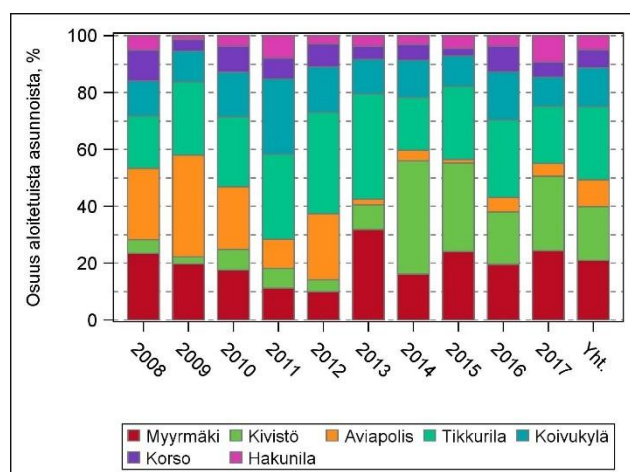
Aloitetuista asuinrakennuksista kerrostaloissa oli 4 456, rivitaloissa 175, omakotitaloissa 171 ja muissa pientaloissa 247 asuntoa. Suurin kasvu oli kerrostaloasuntojen määrässä, joita aloitettiin noin 600 edellisvuotta enemmän. Omakotitaloja aloitettiin 60 vähemmän kuin vuonna 2016.

Kaikille suuralueille aloitettiin kaikkia asuinrakennustalotyyppien rakentamisia. Uusia omakotitaloja aloitettiin eniten Kivistön ja Korson suuralueille (molempien osuus 23 %). Muiden erillisten pientalojen rakentamisia aloitettiin eniten Tikkurilan ja Korson suuralueilla (24 % molemmissa). Rivitaloasuntojen aloituksista 23 prosenttia oli Tikkurilan suuralueella. Kerrostaloasunnoista 28 prosenttia aloitettiin Kivistön ja 26 prosenttia Myyrmäen suuralueella.

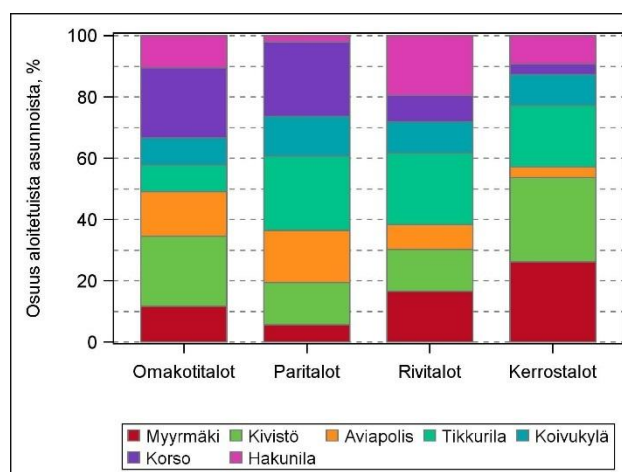
Kymmenvuotiskaudella 2008–2017 eniten asuntojen rakentamisia aloitettiin Tikkurilan suuralueella, 6 374 kappaletta (26 %), ja Myyrmäen suuralueella, 5 179 kappaletta (21 %). Kivistön osuus aloitetuista asunnoista oli 19, Koivukylän 14 ja Aviapoliksen 9 prosenttia.

Taulukko 8. Vantaalla vuosina 2008–2017 aloitetut asuinrakennusluvut (asuntojen lkm) suuralueittain.

Suuralue	2008	2009	2010	2011	2012	2013	2014	2015	2016	2017	Yhteensä
Myyrmäki	203	321	317	158	149	783	364	797	857	1 230	5 179
Kivistö	41	39	134	100	63	214	891	1 028	809	1 324	4 643
Aviapolis	217	583	397	145	349	53	84	43	229	230	2 330
Tikkurila	159	416	448	424	533	912	419	849	1 199	1 015	6 374
Koivukylä	106	176	284	375	238	296	291	353	738	518	3 375
Korso	94	66	166	102	122	116	124	89	398	265	1 542
Hakunila	44	23	67	113	44	92	70	149	161	468	1 231
Vantaa	864	1 624	1 813	1 417	1 498	2 466	2 243	3 308	4 391	5 050	24 674



Kuva 9. Aloitetujen asuntojen osuudet suuralueittain vuosina 2008–2017.



Kuva 10. Suuralueiden osuudet aloitetuista asunnoista talotyypeittäin vuonna 2017.

## Muiden kuin asuinrakennusten aloitukset lisääntyivät selvästi edelliseen vuoteen verrattuna

Vuonna 2017 aloitettiin rakentamaan muita kuin asuinrakennuksia 220 600 k-m<sup>2</sup>, mikä oli 104 000 k-m<sup>2</sup> enemmän kuin edellisenä vuotena. Edellisen kerran vastaavaan rakentamismäärään päästiin vuonna 2008. Aloitetusta kerrosalasta 60 prosenttia oli varastorakennuksia, 14 prosenttia liike- ja toimistorakennuksia ja 13 prosenttia liikenteen rakennuksia. Muiden kuin asuinrakennusten aloituksista lähes puolet, 49 prosenttia, sijoittuu Aviapoliksen suuralueelle, 20 prosenttia Koivukylän ja 13 prosenttia Tikkurilan suuralueelle. Kivistön (6 %), Myyrmäen (3 %), Korson (1 %) ja Hakunilan (0,2 %) suuralueilla aloituksia oli vain vähän.

Taulukko 9. Rakentamisen aloitukset Vantaalla vuosina 2008–2018 rakennuksen käyttötarkoituksen mukaan (k-m<sup>2</sup>), asuinrakennusten luvat myös asuntoina talotyypin mukaan.

Rakennuksen käyttötarkoitus	2008	2009	2010	2011	2012	2013	2014	2015	2016	2017	Yht.
Kaikki rakennukset, k-m <sup>2</sup>	327 578	268 709	335 397	319 557	253 570	331 561	369 638	412 693	461 309	565 578	3 645 590
Asuinrakennukset, k-m <sup>2</sup>	96 413	145 028	167 838	142 811	146 023	213 861	196 055	252 887	312 026	344 962	2 017 904
Asunnot yhteensä, lkm	864	1 624	1 813	1 417	1 498	2 466	2 243	3 308	4 391	5 050	24 674
Omakotitaloasunnot, lkm	247	192	274	269	182	182	192	161	230	171	2 100
Muut erilliset pientaloas., lkm	73	67	204	111	83	173	108	90	166	247	1 322
Rivitaloasunnot, lkm	44	94	110	152	182	164	128	82	143	175	1 274
Kerrostalo- ja muut as., lkm	500	1 271	1 225	885	1 051	1 947	1 815	2 975	3 852	4 457	19 978
Muut rakennukset, k-m <sup>2</sup>	231 165	123 681	167 559	176 746	107 547	117 700	173 583	159 806	149 283	220 616	1 627 686
Liike- ja toimistorakennukset	60 258	39 349	63 257	42 137	40 705	21 013	29 509	44 817	26 988	31 825	399 858
Julkiset rakennukset	22 341	8 158	17 913	2 575	3 407	9 725	10 982	20 335	20 721	11 273	127 430
Teollisuusrakennukset	15 326	8 760	33 342	11 141	35 282	5 863	14 323	8 132	8 599	8 201	148 969
Varastorakennukset	101 465	50 724	40 092	82 298	3 976	57 625	27 756	55 969	44 192	133 257	597 354
Liikenteen rakennukset	25 189	9 480	5 154	27 548	18 305	17 025	86 489	24 272	31 791	28 576	273 829
Muut rakennukset	6 586	7 210	7 801	11 047	5 872	6 449	4 524	6 281	16 992	7 484	80 246

## Keskeneräiset ja aloittamattomat rakennukset

Vuodenvaihteessa 2017/2018 Vantaalla oli aloitettua, mutta keskeneräistä rakennusalaan 753 651 k-m<sup>2</sup>, mikä 150 600 k-m<sup>2</sup> enemmän kuin edellisessä vuoden vaihteessa. Asuinrakennuksissa tästä kerrosalasta oli 481 559 k-m<sup>2</sup> ja asuntoja 6 867 kappaletta. Edelliseen vuoden vaihteeseen verrattuna määrät olivat 109 000 k-m<sup>2</sup> ja 1 750 asuntoa enemmän. Omakotitaloasuntoja keskeneräisissä rakennuksissa oli 221, muita erillisiä pientaloasuntoja 257, rivitaloasuntoja 159 ja kerrostaloasuntoja 6 229 kappaletta. Rakenteilla olevista asuinrakennusaloista oli 1 727 Tikkurilan, 1 633 Kivistön, 1 488 oli Myyrmäen, 711 Koivukylän, 537 Hakunilan, 401 Korson ja 371 Aviapoliksen suuralueella.

Rakenteilla olevasta muusta kuin asuinrakennuspinta-alasta 48 prosenttia on varastorakennuksissa, 19 prosenttia sekä liike- ja toimistorakennuksissa että liikenteen rakennuksissa. Muusta kuin asuinrakennuspinta-alasta yli puolet, 52 prosenttia, oli Aviapoliksen, 23 prosenttia Koivukylän ja 16 prosenttia Tikkurilan suuralueella.

Rakennuslupan saaneita, mutta aloittamattomia rakennuksia oli Vantaalla 277 633 k-m<sup>2</sup> vuodenvaihteessa 2017/2018. Niistä oli asuinrakennuksissa 157 841 k-m<sup>2</sup> ja muissa rakennuksissa 119 792 k-m<sup>2</sup>. Vuotta aiemmin määrät olivat 168 917 k-m<sup>2</sup> ja 139 180 k-m<sup>2</sup>. Asuntoja aloittamattomissa rakennuksissa oli kaikkiaan 2 312, ja niistä 31 prosenttia oli Kivistön, 27 prosenttia Tikkurilan ja 15 prosenttia Koivukylän suuralueella. Kaikkiaan määrä oli samalla tasolla kuin vuotta aiemminkin. Muista kuin asuinrakennuksista 51 prosenttia oli liikenteen rakennuksia, 21 prosenttia toimisto- ja liikerakennuksia ja 11 prosenttia julkisia rakennuksia. Niistä 68 prosenttia sijaitsee Aviapoliksen suuralueella, 13 prosenttia Kivistön suuralueella ja 12 prosenttia Tikkurilan suuralueella.

## Puretut rakennukset

Vuonna 2017 Vantaalla purettiin 228 asuntoa (249 asuntoa vuonna 2016), joista 115 sijaitsi asuinrakennuksissa, 69 omakotitaloissa, 17 rivitaloissa ja 14 muissa erillisissä pientaloissa. Muut puretut asunnot sijaitsivat muissa kuin asuinrakennuksissa ja vapaa-ajan rakennuksissa. Puretuista asunnoista yli puolet (132 asuntoa) sijaitsi Myyrmäen suuralueella. Muista suuralueista eniten purettiin Tikkurilan suuralueelta, 30 asuntoa. Kaikkiaan asuinrakennuksia purettiin 18 992 k-m<sup>2</sup> verran (20 667 k-m<sup>2</sup> vuonna 2016).

Muita kuin asuinrakennuksia purettiin 81 718 k-m<sup>2</sup>. Puretusta kerrosalasta puolet oli liikenteen rakennuksissa, 17 prosenttia julkisissa rakennuksissa ja 16 prosenttia teollisuusrakennuksissa.

## Asuntorakentamisennuste vuodelle 2018

Vuoden 2018 rakentamista ennustetaan tarkastelemalla edellisenä vuonna (2017) myönnettyjen rakennuslupien sekä aloitettujen rakennustöiden ja vuodenvaihteessa (2017/2018) keskeneräisten rakennusten ja asuntojen määrää.

Ennusteen mukaan uusia asuntoja valmistuisi noin 4 800 vuonna 2018, eli määrä olisi noin 1 500 asuntoa enemmän kuin vuonna 2017. Kerrostaloissa valmistuvista asunnoista on noin 4 300 ja 500 pientaloissa.

Lähteet: Tilastokeskus ja Facta kuntarekisteri

*P.S. Tutustu myös [www.kartta.vantaa.fi](http://www.kartta.vantaa.fi) -sivustoon. Sieltä löytyy useita rakentamisen teemakarttoja (Tilastot -> Asunto- ja rakentamistuotanto).*