

9.10.2017

TYÖTTÖMÄT VANTAALLA 2007–2016

Työttömyysaste oli Vantaalla 11,9 prosenttia vuoden 2016 lopussa. Laskua edellisvuoteen oli 0,5 prosenttiyksikköä, mikä johtui miesten työttömyysasteen laskusta. Työttömyysaste laski kaikilla suuralueilla, mutta työttömyydessä oli silti suuret alueelliset erot. Pitkäaikaistyöttömiä oli 4 709, joista useampi kuin joka viides oli ollut työttömänä vähintään neljä vuotta. Koulutus pienentää työttömyysriskiä, mutta työttömyyden pitkittyessä korkeammin koulutettujen osuus työttömissä kasvaa.

Tilastokatsaus käsittelee Vantaan työttömyyttä vuosina 2007–2016 ja se pohjautuu Tilastokeskuksen lukuihin¹. Työttömyyttä tarkastellaan eri alueiden, mutta myös sukupuolten ja eri ikäryhmien näkökulmasta. Lisäksi katsauksessa käsitellään työttömyyden kestoa sekä koulutuksen vaikutusta työttömyyteen. Tarkat luvut eri ryhmien työttömyydestä löytyvät liitetaulukoista. Ensimmäisessä liitetaulukossa on Vantaan ja suuralueiden työttömyysluvut vuodelta 2016 ja toisessa on aikasarja Vantaan työttömyydestä vuosina 2007–2016.

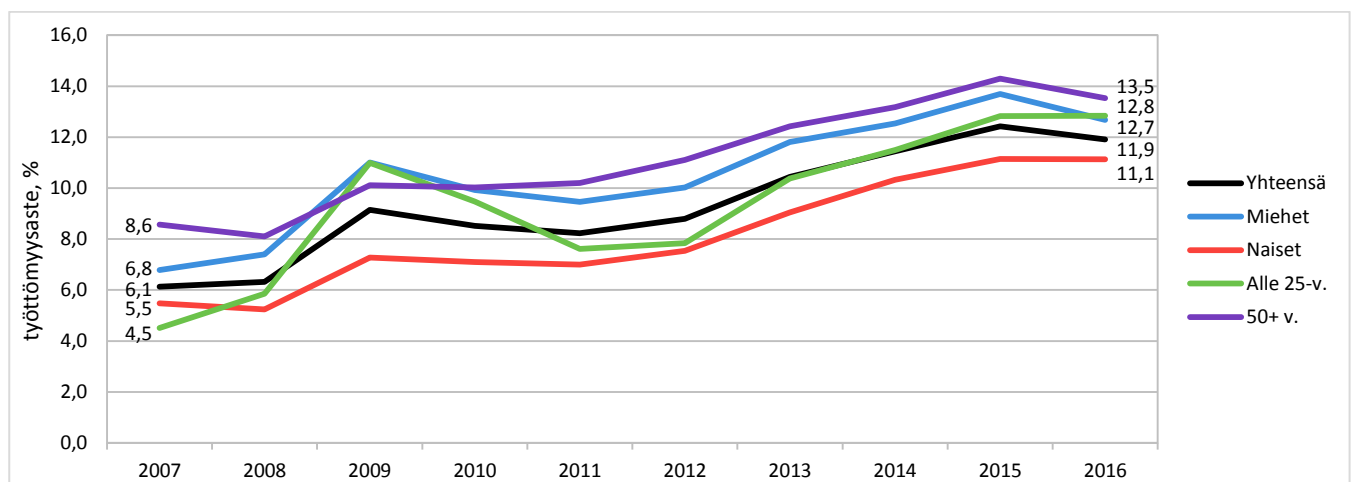
Työttömyysaste kääntyi laskuun vuoden 2016 aikana

Vuoden 2016 lopussa Vantaalla oli työttömänä 13 630 henkilöä. Työttömyysaste oli 11,9 prosenttia, joka oli puoli prosenttiyksikköä vähemmän kuin edellisenä vuonna. Työttömyysasteen lasku johtui miesten parantuneesta tilanteesta, sillä työttömien määrä väheni vuoden 2016 aikana 439 miehellä ja miesten työttömyysprosentti laski 13,7 prosentista 12,7 prosenttiin. Naisilla työttömien määrä kasvoi 60:llä, mutta työttömyysprosentti pysyi samana kuin vuonna 2015 (11,1 %).

Kuviossa 1 on kuvattu Vantaan työttömyysasteessa ja kuviossa 2 työttömien määrässä tapahtuneet muutokset viimeisten 10 vuoden aikana. Työttömyysaste oli matalimmillaan vuonna 2007 (6,1 %) ja korkeimmillaan vuonna 2015 (12,4 %). Jyrkin nousu työttömyydessä koettiin vuoden 2009 aikana, mutta myös vuosina 2013–2015 työttömyysaste nousi nopeasti.

Miesten työttömyysaste on koko ajan ollut korkeampi kuin naisten, mutta sukupuolten välinen ero oli matalimmillaan vertailujakson alussa, vuonna 2007 (1,3 %-yksikköä) ja korkeimmillaan vuonna 2009 (3,7 %-yksikköä). Sukupuolten välinen ero kaventui selvästi vuonna 2016 (1,5 %-yksikköä), jolloin miesten työttömyys kääntyi laskuun, mutta naisten pysyi ennallaan.

Kuvio 1. Työttömyysaste sukupuolen ja iän mukaan Vantaalla 2007–2016 (31.12.)

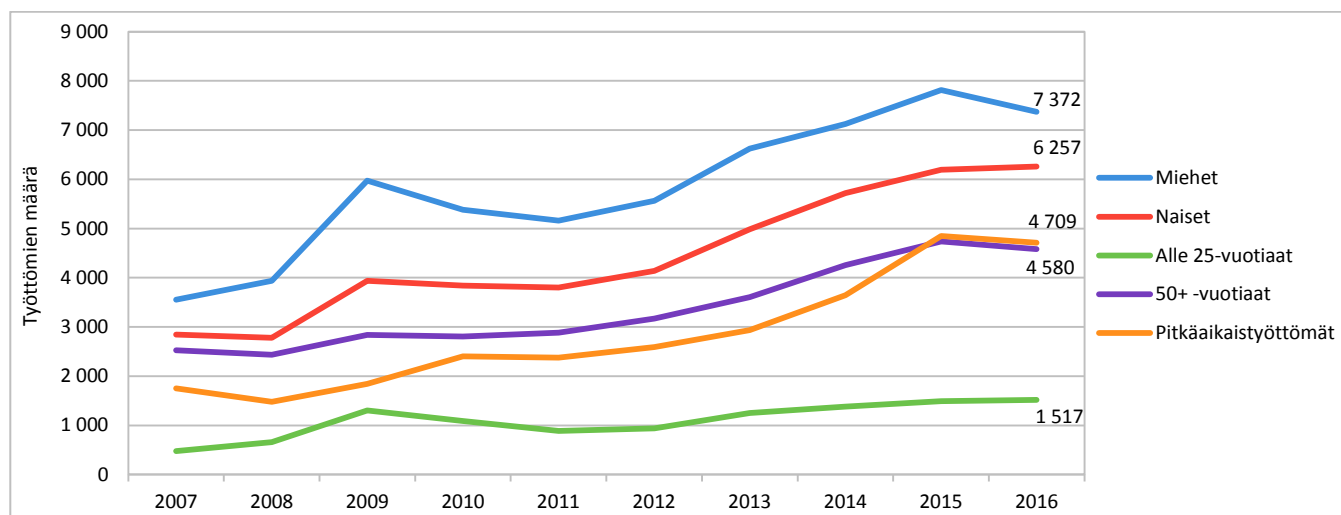


¹ Tilastokeskuksen työssäkäyntitilasto on vuositilasto, joka tuottaa alueellista tietoa työssäkäynnistä kunnan omilla aluejaoilla. Tiedot perustuvat pääasiassa hallinnollisiin rekistereihin ja tilastollisiin aineistoihin. Uusimmat työttömyysluvut ovat vuoden 2016 lopusta ja työvoimaluvut vuoden 2015 lopusta. Lisätietoa tilastosta: <http://www.stat.fi/til/tyokay/>

Nuorisotyöttömyydessä (alle 25-vuotiaat työttömät) on ollut suuria heilahteluja viimeisten 10 vuoden aikana. Alle 25-vuotiaiden työttömyysaste oli todella alhaisella tasolla vuonna 2007 (4,5 %). Kahden vuoden aikana, vuoteen 2009 mennessä, työttömyysaste oli enemmän kuin kaksinkertaistunut, 11 prosenttiin. Vuosien 2011–2012 aikana nuorisotyöttömyys tippui jälleen alle Vantaan keskiarvon, mutta viime vuosina työttömyys on koetellut alle 25-vuotiaita suhteellisesti enemmän kuin työttömiä yhteensä. Nuorisotyöttömyydessä on selvä sukupuolten välinen ero, sillä nuorten miesten työttömyysaste oli 16,2 prosenttia ja naisten 9,7 prosenttia vuonna 2016.

50 vuotta täyttäneiden työttömyysaste on ollut muihin ryhmiin verrattuna korkealla tasolla koko tarkastelujakson ajan. Ainoastaan vuonna 2009 miesten ja nuorten työttömyysaste oli suurempi kuin 50 vuotta täyttäneiden. Positiivista on kuitenkin se, että tämän ikäryhmän työttömyysaste kääntyi laskuun vuoden 2016 aikana.

Kuvio 2. Työttömien määrä iän ja sukupuolen mukaan sekä pitkäaikaistyöttömien määrä Vantaalla 2007–2016 (31.12.)

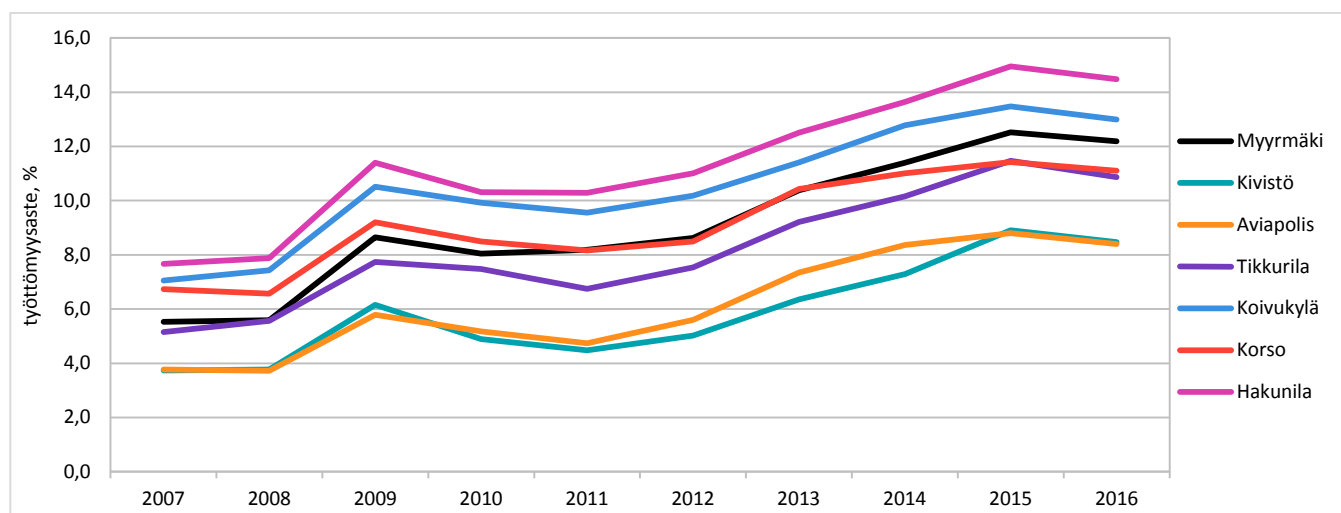


Työttömyysaste laski kaikilla suuralueilla

Vuoden 2016 lopussa Vantaan suuralueista korkein työttömyysprosentti oli Hakunilan (14,5 %) ja matalin Aviapoliksen ja Kivistön suuralueilla (8,4–8,5 %). Kaikilla suuralueilla työttömyysprosentti kuitenkin laski edellisvuoteen verrattuna. Tikkurilan suuralueella laskua oli eniten (-0,6 prosenttiyksikköä) ja Korsossa sekä Myyrmäessä vähiten (-0,3).

Viimeisten 10 vuoden aikana suuralueiden työttömyyden kehitys on ollut varsin samanlaista (kuvio 3). Koko ajan työttömyysaste on ollut korkein Hakunilassa sekä Koivukylässä ja matalin Kivistössä sekä Aviapoliksessa. Kaikilla suuralueilla työttömyysaste oli korkeimmillaan vuonna 2015 ja matalimmillaan vuonna 2007 (paitsi Aviapoliksessa vuonna 2008). Kuten kuviosta 3 voi huomata, työttömyysasteiden vaihteluväli alueiden kesken on kuitenkin kasvanut. Ero korkeimman ja matalimman työttömyysasteen alueella oli vuonna 2007 alle neljä prosenttiyksikköä, kun vuodesta 2012 lähtien ero on ollut vähintään 6 prosenttiyksikköä.

Kuvio 3. Työttömyysaste Vantaan suuralueilla 2007–2016 (31.12.)



Liitetaulukossa 1 on esitetty miesten, naisten, alle 25-vuotiaiden ja 50 vuotta täyttäneiden työttömyysasteet eri suuralueilla vuoden 2016 lopussa. Kaikkien näiden ryhmien työttömyysaste oli korkein Hakunilassa. Naisten ja 50 vuotta täyttäneiden työttömyysaste oli matalin Kivistössä, kun taas miesten ja alle 25-vuotiaiden oli Aviapoliksessa.

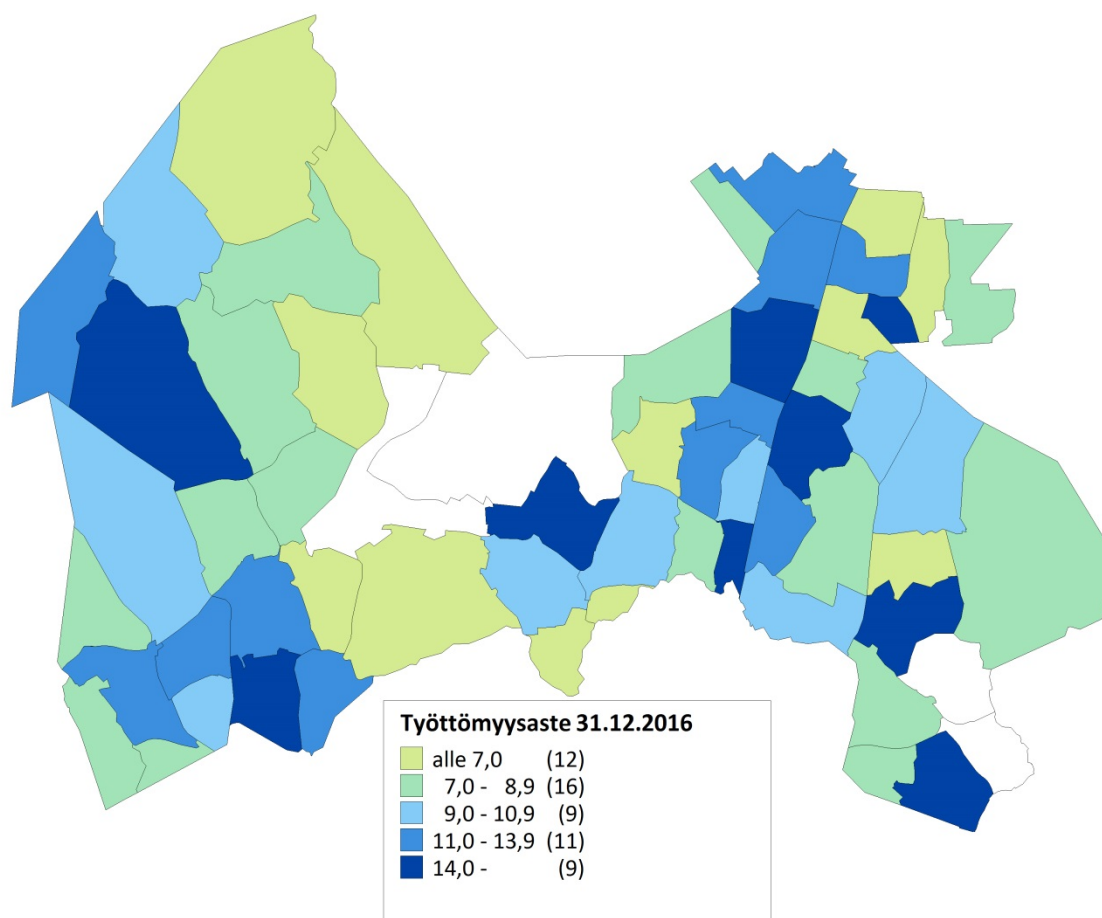
Verrattuna vuoteen 2015, miesten työttömyysaste oli laskenut kaikilla suuralueilla, eniten Koivukylässä (-1,5 prosenttiyksikköä). Naisilla työttömyysasteessa tapahtuneet muutokset olivat pienempiä ja ne vaihtelivat Kivistön -0,3 prosenttiyksikön laskusta Koivukylän 0,5 prosenttiyksikön kasvuun. Alle 25-vuotiaiden työttömyysaste laski eniten Kivistössä ja kasvoi Myyrmäessä, kun taas 50 vuotta täyttäneiden työttömyysaste laski eniten Kivistössä, mutta kasvoi Aviapoliksessa.

Työttömyysasteessa suuria kaupunginosittaisia eroja²

Kovin työttömyys koetteli yhdeksää vantaalaista kaupunginosaa, joissa työttömyysaste oli vähintään 14 prosenttia (kartta 1). Vantaan keskiarvoa (11,9 %) korkeampi työttömyys oli 17 kaupunginosassa, jotka olivat pääosin isoja kerrostalovaltaisia alueita. Niistä yhdessätoista asui yli 5 000 asukasta ja vain kahdella alueella asukkaita oli alle 1 000. Näissä 17 kaupunginosassa Vantaan väestöstä asui 48 prosenttia, työvoimasta 47 prosenttia, mutta työttömistä 60 prosenttia.

Alhaisen työttömyysasteen kaupunginosia, joissa työttömyysaste oli alle 7 prosenttia, oli kaikkiaan 12. Nämä alueet olivat alle 5 000 asukkaan kaupunginosia, jotka Tammistoa lukuun ottamatta olivat pientaloalueita. Vantaan väestöstä näissä kaupunginosissa asui 12 prosenttia, työvoimasta 13 prosenttia, mutta työttömistä vain 7 prosenttia.

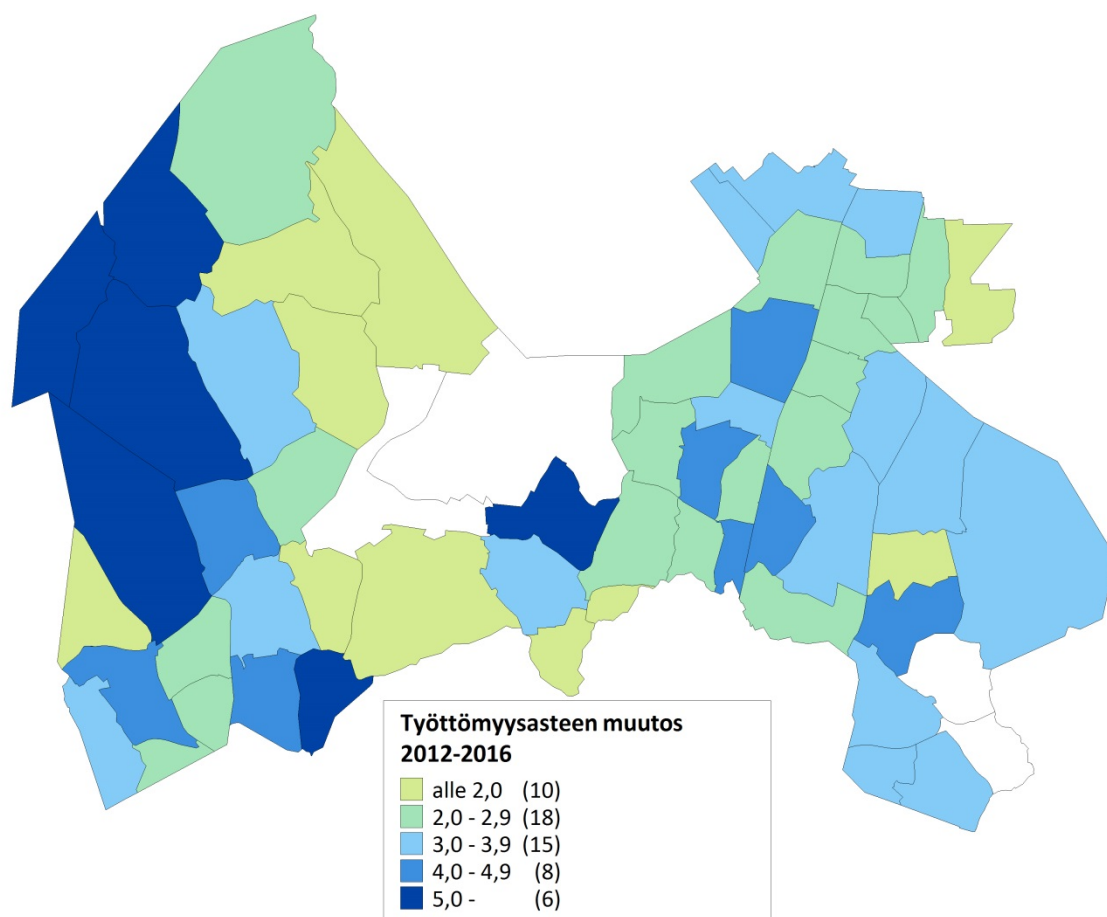
Kartta 1. Työttömyysaste Vantaan kaupunginosissa 31.12.2016 (valkoisilla alueilla asuu alle 100 henkilöä eikä niiden tilastoja julkaista)



² Työttömyysasteesta ei julkaista tarkkoja kaupunginosakohtaisia lukuja, koska työvoimatieto on vuoden 2015 lopusta ja työttömyystieto 2016 lopusta. Tämä aiheuttaa sen, että esimerkiksi alueilla, joihin muuttaa paljon ihmisiä, työttömyysaste kohoaa nopeasti, kun työttömyyslukuihin on jo laskettu uudet asukkaat, mutta vuotta vanhemmissa työvoimaluvuissa he eivät ole mukana.

Viimeksi kuluneen viiden vuoden aikana työttömyysaste lisääntyi kaikissa kaupunginosissa (kartta 2). Työttömyysaste kasvoi vähintään viidellä prosenttiyksiköllä kuudessa kaupunginosassa, joista neljä sijaitsi Kivistön suuralueella. Vähiten työttömyys kasvoi kymmenessä kaupunginosassa, joissa kasvua oli alle kaksi prosenttiyksikköä. Suurin osa näistä kaupunginosista sijaitsi Länsi- ja Keski-Vantaalla.

Kartta 2. Työttömyysasteen muutos (prosenttiyksikköä) Vantaan kaupunginosissa vuodesta 2012 vuoteen 2016 (valkoisilla alueilla asuu alle 100 henkilöä eikä niiden tilastoja julkaista)

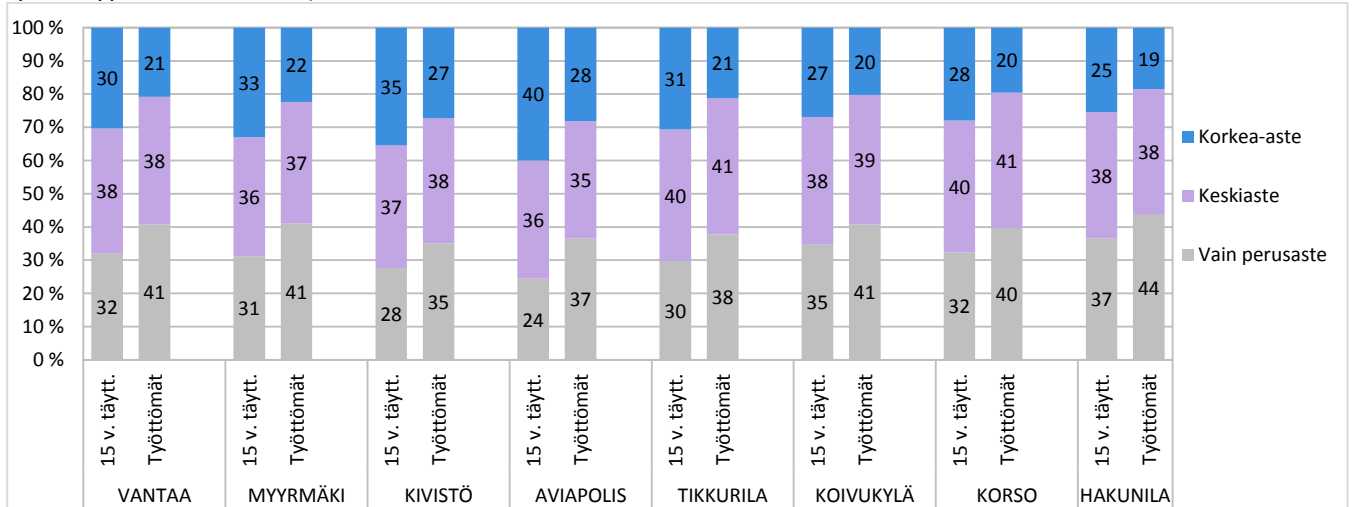


Koulutus pienentää työttömyysriskiä, mutta työttömyyden pitkittyessä koulutuksen vaikutus heikkenee

Koko väestön ja työttömien koulutusrakenteissa oli eroa koulutustason molemmissa päässä (kuvio 4). Vantaalaisesta 15 vuotta täyttäneestä väestöstä enintään perusasteen oli käynyt 32 prosenttia, kun työttömillä osuus oli 41 prosenttia. Keskiasteen tutkinnon suorittaneissa eroa ei ollut, osuus oli koko väestöllä ja työttömillä 38 prosenttia. Korkea-asteen tutkinnon oli suorittanut koko väestöstä 30 prosenttia, mutta työttömistä vain 21 prosenttia. Korkeamman koulutuksen hankkiminen näyttäisi siis suojaavan työttömyydeltä. Vaikka naiset ovat Vantaalla miehiä koulutetumpia, koulutuksella oli työttömyyteen samanlainen vaikutus molemmilla sukupuolilla: vähemmän koulutusta saaneet joutuivat herkemmin työttömiksi.

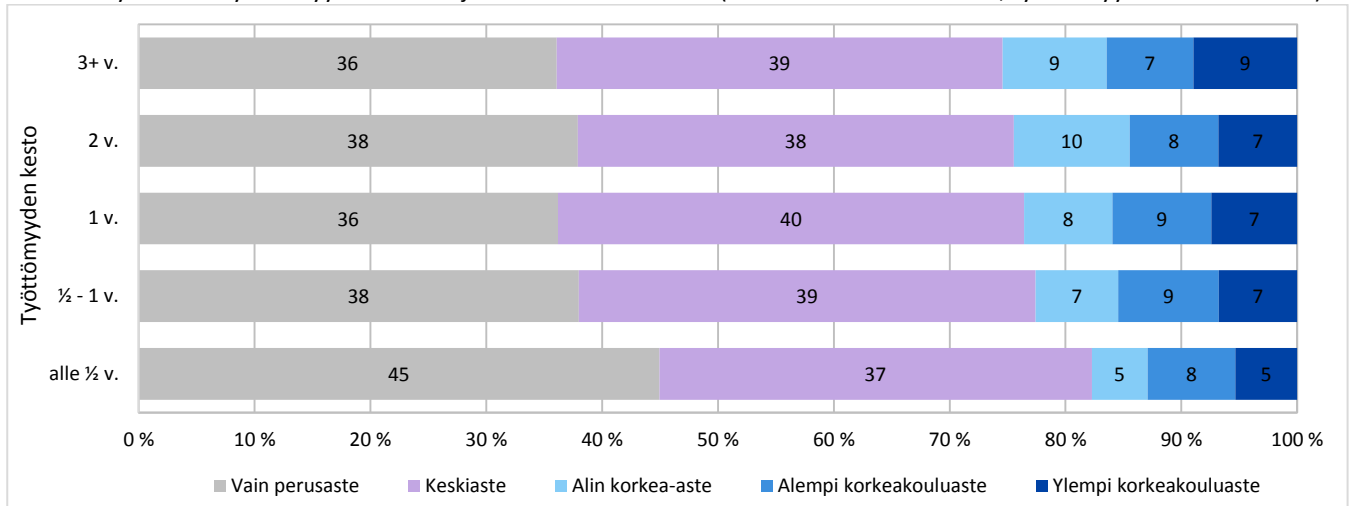
Väestön koulutusrakenteessa oli eroja myös Vantaan suuralueiden kesken (kuvio 4). Korkein koulutustaso oli Aviapoliksessa, jossa 15 vuotta täyttäneestä väestöstä perusasteen oli käynyt 24 prosenttia ja korkea-asteen peräti 40 prosenttia. Matalin koulutustaso oli Hakunilassa, jossa perusasteen koulutus oli 37 prosentilla ja korkea-asteen 25 prosentilla. Kaikilla suuralueilla työttömien joukossa oli enemmän perusasteen ja vähemmän korkea-asteen käyneitä kuin 15 vuotta täyttäneessä väestössä. Koulutusrakente-erot näkyivät myös työttömissä, sillä esimerkiksi Aviapoliksessa, jossa oli eniten korkeasti koulutettuja, oli heitä eniten myös työttömissä.

Kuvio 4. 15 vuotta täyttäneen väestön ja työttömien koulutusrakenne Vantaalla ja suuralueilla (koulutustieto 31.12.2015, työttömyystieto 31.12.2016)



Työttömyyden ja koulutuksen välinen riippuvuus hieman heikkenee, kun työttömyys jatkuu riittävän pitkään. Kuviossa 5 on kuvattu työttömien koulutusrakenne henkilön työttömyyden keston mukaan. Kun työttömyys jatkuu pidempään, korkeammin koulutettujen osuus työttömissä kasvaa. Alle puoli vuotta työttömänä olleista 18 prosentilla oli korkea-asteen tutkinto, kun vähintään kolme vuotta työttömänä olleilla osuus oli jo 25 prosenttia.

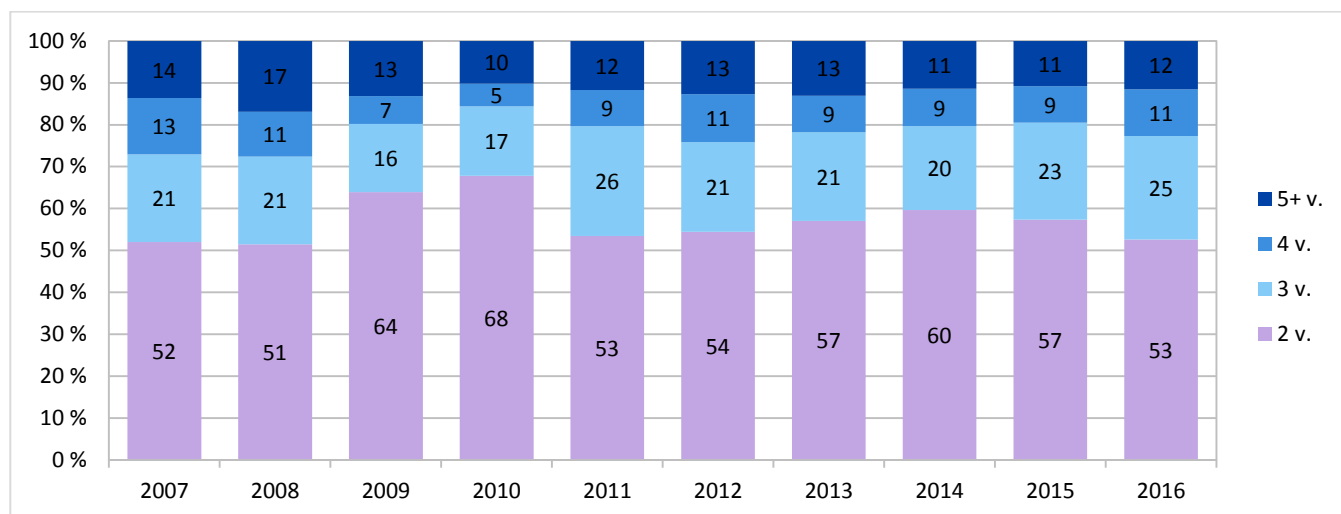
Kuvio 5. Työttömät työttömyyden keston ja koulutuksen mukaan (koulutustieto 31.12.2015, työttömyystieto 31.12.2016)



Pitkäaikaistyöttömyyden kasvu taittui vuoden 2016 aikana

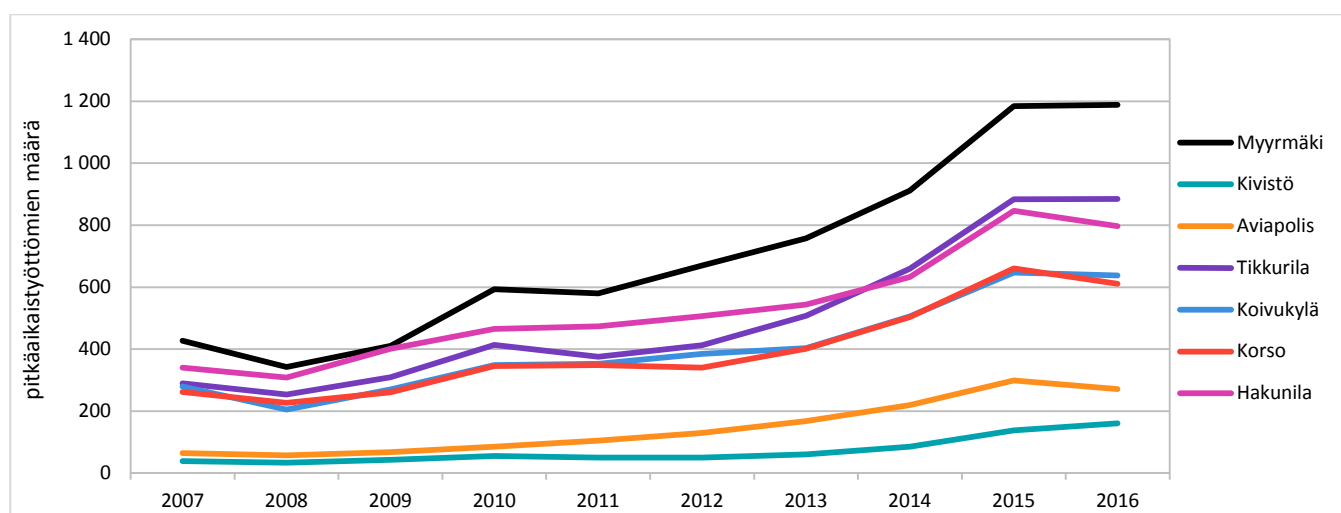
Pitkäaikaistyöttömiksi kutsutaan henkilöitä, joiden työttömyys on kestänyt vähintään vuoden. Pitkäaikaistyöttömiä on Vantaalla ollut keskimäärin 2 900 vuosittain viimeisten 10 vuoden aikana (aikasarja kuviossa 2). Määrä oli alimmillaan vuonna 2008, jolloin heitä oli vajaat 1 500 eli alle kolmannes siitä, mitä heitä oli korkeimmillaan vuonna 2015. Vuonna 2016 pitkäaikaistyöttömien määrä lähti hienoiseen laskuun ja heitä oli 4 709, joka oli 142 vähemmän kuin vuonna 2015.

Vuoden 2016 tietojen mukaan pitkäaikaistyöttömistä hieman yli puolet oli ollut työttömänä alle kolme vuotta ja joka neljäs vähintään kolme vuotta, mutta alle neljä vuotta. Lopuilla pitkäaikaistyöttömillä (vajaa neljännes) työttömyys oli kestänyt vähintään neljä vuotta. Kuten kuviossa 6 voi nähdä, työttömyyden kesto on hieman vaihdellut vuodesta toiseen. Keskimäärin viimeisten 10 vuoden aikana pitkäaikaistyöttömistä 57 prosenttia oli ollut työttömänä alle kolme vuotta, 21 prosenttia yli kolme, mutta alle neljä vuotta ja loput 22 prosenttia vähintään neljä vuotta.

Kuvio 6. Pitkäaikaistyöttömät työttömyyden keston mukaan Vantaalla vuosina 2007-2016 (31.12.)

Pitkäaikaistyöttömien osuus kaikista työttömistä kuvaa alueella esiintyvän työttömyyden vaikeutta: mitä suurempi on osuus, sitä hankalampaa on työttömyyden vähentäminen. Vuonna 2016 kaikista Vantaan työttömistä 35 prosenttia oli pitkäaikaistyöttömiä, mutta 60–64-vuotiailla osuus oli peräti 67 prosenttia. Aviapoliksen suuralueella pitkäaikaistyöttömien osuus oli 29 prosenttia ja muilla suuralueilla 34–36 prosenttia.

Kuvioon 7 on koottu pitkäaikaistyöttömien määrän kehitys suuralueilla viimeisten 10 vuoden aikana. Vuodesta 2015 vuoteen 2016 pitkäaikaistyöttömien määrä kasvoi sekä suhteellisesti että lukumääräisesti eniten Kivistön suuralueella (16 % / 22 hlöä). Vähennystä tapahtui suhteellisesti eniten Aviapoliksessa (-9,4 %) ja määrällisesti Korsossa (-50).

Kuvio 7. Pidempään kuin vuoden työttömänä olleiden määrä Vantaan suuralueilla vuosina 2007-2016

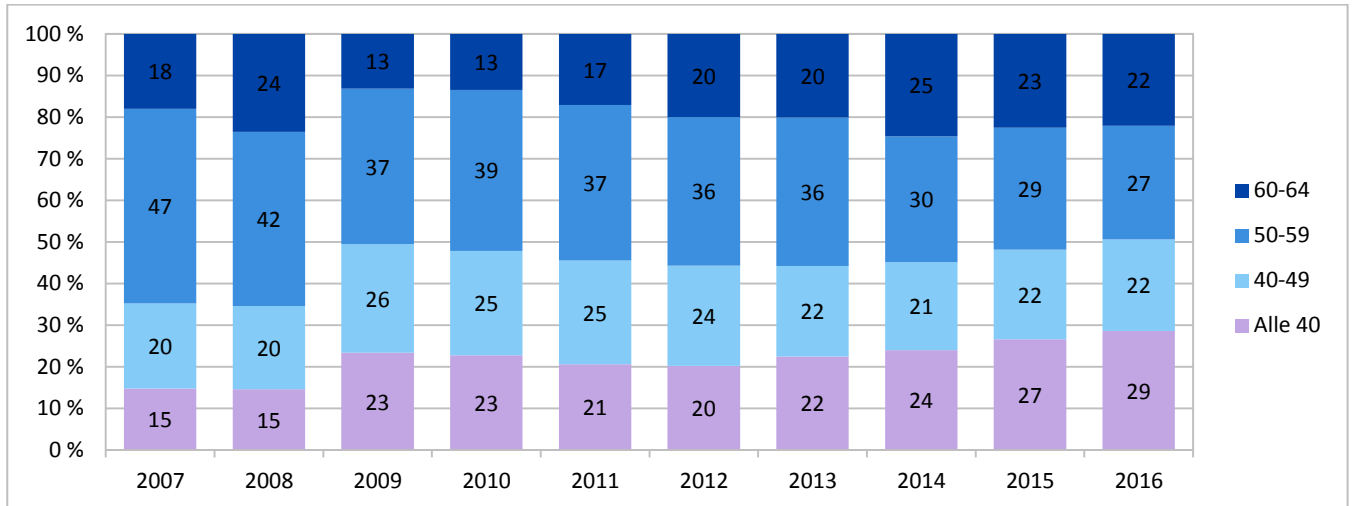
Pitkäaikaistyöttömissä entistä enemmän alle 40-vuotiaita

Viimeisten 10 vuoden ajan pitkäaikaistyöttömissä on ollut enemmän miehiä kuin naisia ja keskimäärin miesten osuus on ollut 58 prosenttia ja naisten 42 prosenttia. Vuonna 2016 pitkäaikaistyöttömissä oli miehiä lähes 700 enemmän kuin naisia. Miehiä oli enemmän kaikissa ikäryhmissä, paitsi 60–64-vuotiaissa, joissa naisia oli hievenen enemmän.

Pitkäaikaistyöttömyys on myös useilla suuralueilla enemmän miesten kuin naisten vitsaus. Miesten osuus vaihteli Hakunilan 50 prosentista Myyrmäen ja Korson 60 prosenttiin vuonna 2016.

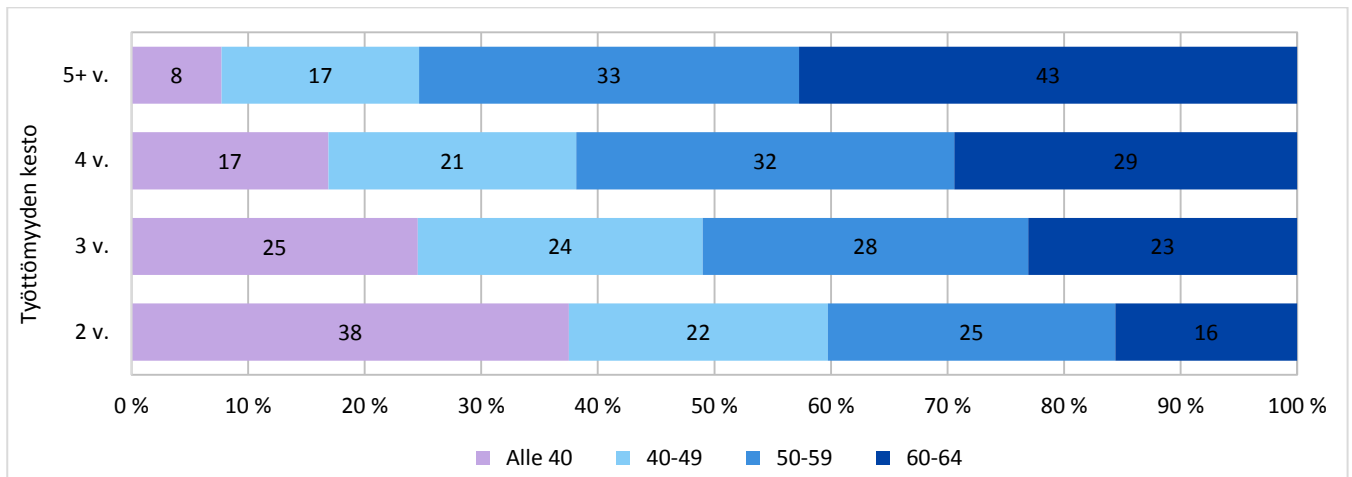
Puolet pitkäaikaistyöttömistä oli 50 vuotta täyttäneitä ja yli viidennes vähintään 60-vuotiaita (kuvio 8). Alle 40-vuotiaiden osuus pitkäaikaistyöttömistä on kaksinkertaistunut viimeisten 10 vuoden aikana. Vuodesta 2012 lähtien kasvua on ollut joka vuosi ja osuus on kohonnut 20 prosentista 29 prosenttiin. Pitkäaikaistyöttömissä miehissä on enemmän alle 40-vuotiaita kuin naisissa, kun taas naisissa on enemmän 60 vuotta täyttäneitä.

Kuvio 8. Pitkäaikaistyöttömät iän mukaan Vantaalla vuosina 2007-2016



Pitkäaikaistyöttömyyden pitkittyessä nuorten osuus vähenee selvästi ja vanhempien osuus kasvaa (kuvio 9). Alle kolme vuotta työttömänä olleista 38 prosenttia oli alle 40-vuotiaita, kun vähintään viisi vuotta työttömänä olleista osuus oli 8 prosenttia. Samaan aikaan 60–64-vuotiaiden osuus kasvaa 16 prosentista 43 prosenttiin.

Kuvio 9. Pitkäaikaistyöttömien ikärakenne työttömyyden keston mukaan Vantaalla 31.12.2016



Liitetaulukko 1. Työttömät Vantaalla ja suuralueilla 31.12.2016

	Työttömiä yhteensä			Alle 25-vuotiaita työttömiä			50+ -vuotiaita työttömiä			Pitkäaikaistyöttömiä		
	Yht.	Miehet	Naiset	Yht.	Miehet	Naiset	Yht.	Miehet	Naiset	Yht.	Miehet	Naiset
Vantaa	13 629	7 372	6 257	1 517	920	597	4 580	2 399	2 181	4 709	2 694	2 015
Myyrämäki	3 382	1 854	1 528	357	204	153	1 143	605	538	1 188	710	478
Kivistö	473	258	215	80	44	36	159	90	69	160	92	68
Aviapolis	923	449	474	98	53	45	244	129	115	271	142	129
Tikkurila	2 532	1 337	1 195	303	176	127	872	444	428	885	506	379
Koivukylä	1 841	973	868	202	131	71	609	323	286	638	351	287
Korso	1 751	950	801	180	109	71	644	349	295	611	366	245
Hakunila	2 221	1 134	1 087	217	137	80	816	387	429	797	400	397
	Työttömyysaste, %			Alle 25-vuotiaiden työttömyysaste, %			50+ -vuotiaiden työttömyysaste, %			Pitkäaikaistyöttömien osuus työttömistä, %		
	Yht.	Miehet	Naiset	Yht.	Miehet	Naiset	Yht.	Miehet	Naiset	Yht.	Miehet	Naiset
Vantaa	11,9	12,7	11,1	12,8	16,2	9,7	13,5	14,6	12,5	35	37	32
Myyrämäki	12,2	13,2	11,2	12,7	15,0	10,5	13,4	15,1	11,8	35	38	31
Kivistö	8,5	9,1	7,8	14,5	16,5	12,7	10,2	11,2	9,2	34	36	32
Aviapolis	8,4	8,2	8,6	10,1	12,5	8,2	11,5	12,4	10,6	29	32	27
Tikkurila	10,9	11,5	10,2	10,2	13,0	7,9	12,5	13,4	11,7	35	38	32
Koivukylä	13,0	13,5	12,5	13,4	17,7	9,2	14,1	15,3	12,8	35	36	33
Korso	11,1	11,7	10,4	13,0	15,5	10,4	13,0	14,1	11,9	35	39	31
Hakunila	14,5	14,6	14,4	16,0	20,9	11,4	16,3	15,9	16,6	36	35	37

Liitetaulukko 2. Työvoima ja työttömät Vantaalla 2007–2016 (31.12.). Työvoimasta uusin tieto on 2015.

	2007	2008	2009	2010	2011	2012	2013	2014	2015	2016
Työvoima (lkm)	106 510	108 375	108 283	108 814	110 387	111 140	112 171	112 681	114 381	
Työttömät (lkm)										
Vantaa yhteensä	6 398	6 719	9 913	9 220	8 961	9 706	11 607	12 844	14 008	13 629
Miehet	3551	3939	5973	5382	5163	5566	6621	7127	7811	7372
Naiset	2847	2780	3940	3838	3798	4140	4986	5717	6197	6257
Alle 25-vuotiaat	480	659	1 303	1 088	888	938	1 253	1 379	1 494	1 517
50+ -vuotiaat	2 528	2 437	2 837	2 804	2 882	3 167	3 608	4 255	4 735	4 580
Pitkäaikaistyöttömät	1 755	1 479	1 842	2 401	2 378	2 589	2 936	3 646	4 851	4 709
Työttömyysaste, %										
Vantaa yhteensä	6,1	6,3	9,1	8,5	8,2	8,8	10,4	11,5	12,4	11,9
Miehet	6,8	7,4	11,0	9,9	9,5	10,0	11,8	12,5	13,7	12,7
Naiset	5,5	5,2	7,3	7,1	7,0	7,5	9,0	10,3	11,1	11,1
Alle 25-vuotiaat	4,5	5,9	11,0	9,5	7,6	7,8	10,4	11,5	12,8	12,8
50+ vuotiaat	8,6	8,1	10,1	10,0	10,2	11,1	12,4	13,2	14,3	13,5
Pitkäaikaistyöttömien osuus työttömistä, %	27	22	19	26	27	27	25	28	35	35

Lähde: Tilastokeskus, työssäkäyntitilasto, Vantaan osa-alueittaiset työttömyystilastot 2007–2016