

Vantaan Kivistön asuatomessualueen liito-oravaseuranta 2015

Johdanto

Faunatica Oy toteutti toukokuussa 2015 liito-oravan esiintymisen seurannan Vantaan Kivistössä alueella, jossa on aiemmin todettu olevan liito-oravan (*Pteromys volans*) reviiri (Schrader & Nieminen 2011, Faunatica 2012 ja 2014, kuva 1). Liito-orava on EU:n luontodirektiivin IV liitteessä mainittu laji, jonka lisääntymis- tai levähdyspaikan hävittäminen tai heikentäminen on kielletty luonnonsuojelulain 49 § nojalla. Reviirin ympäristössä on meneillään asuatomessualueen, kehäradan ja teiden rakennustöitä.

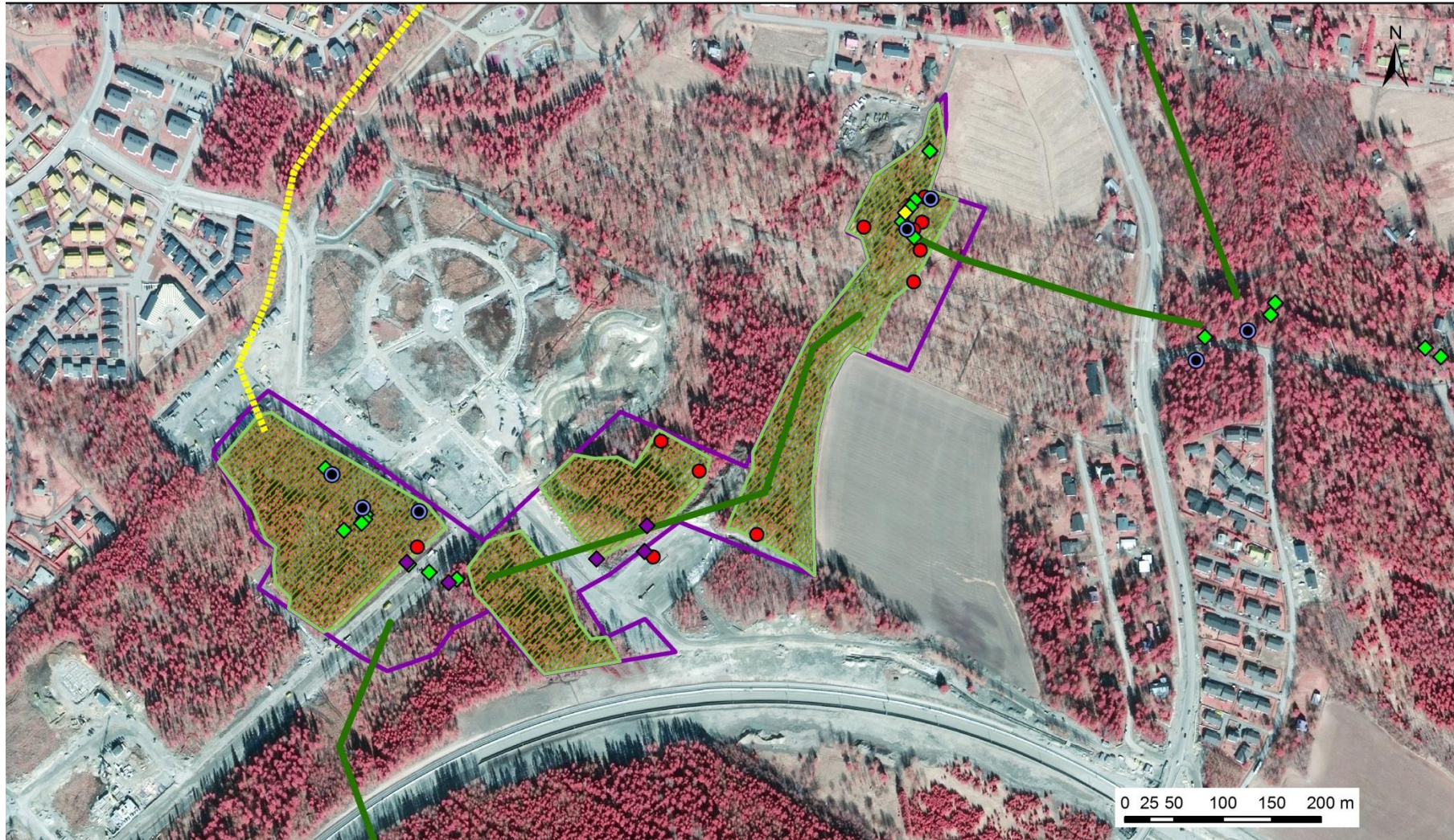
Vantaan kaupunki on hakenut lupaa poiketa hävittämis- ja heikentämiskiellosta Uudenmaan ELY-keskukselta. Poikkeaminen koskee lisääntymis- ja levähdyspaikan heikentämistä Ruusu-, Sini- ja Lumikvartsinkaduilla, jotka kulkevat liito-oravan reviirin kautta. Uudenmaan elinkeino-, liikenne- ja ympäristökeskus on 9.11.2012 myöntänyt hankkeelle poikkeusluvan, jossa edellytetään liito-oravan seurantaa alueella. (Uudenmaan ELY-keskus 2012)

FM Kari Nupponen teki liito-oravainventoinnin 30.4.2015 (kuva 1). Inventoitu alue oli sama kuin vuonna 2014. Näin tuli kartoitetuksi myös entuudestaan tiedossa ollut Kanniston alueen liito-oravan elinpiiri (Schrader 2009, Schrader & Nieminen 2011, Faunatica 2014). Inventoinnissa tarkastettiin kaikkien rinnankorkeusläpimitaltaan yli 30 cm paksut kuuset ja lepät, yli 20 cm paksut haavat ja yli 35 cm paksut koivut. Näiden tyveltä etsittiin noin 0,75 m säteellä liito-oravan ulostepapanoita ja virtsajälkiä. Lisäksi paikannettiin liito-oravalle sopivat kolopuut, risupesät ja linnunpöntöt. Metsäkuvioiden yksityiskohtaiset puustotiedot kirjattiin ylös, jotta voitiin arvioida metsäkuvioiden soveltuvuutta liito-oravalle.

Tulokset

Vuonna 2015 alueella ei havaittu merkkejä liito-oravasta.

- ◆ Papanahavainnot 2013
- ◆ Papanahavainnot 2014
- ◆ Aiemmat papanahavainnot
- Liito-oravan pesäpuut aiemmissa selvityksissä
- Kolopuita
- Tärkeä kulkuyhteys
- Katkennut kulkuyhteys
- ▨ Nykyisin liito-oravalle sopiva metsä
- Selvitysalue



Kuva 1. Aiemmat liito-oravan papanahavainnot ja kolopuut selvitysalueella sekä kulkuyhteydet alueelta. Osa aiemmin paikannetuista kolo- ja papanapuista on kaadettu rakentamisen vuoksi, kuten ilmakuvasta voi todeta. Nykyisin liito-oravalle soveltuva metsä on pirstaloitunut tielinjausten vuoksi mutta periaatteessa metsää on liito-oravalle vielä riittävästi. Kulkuyhteys länsiosasta pohjoiseen on mitä todennäköisimmin katkennut.

Johtopäätökset

Vuonna 2014 alueelta löydettiin vain yksi, jo osittain hajonnut papana, joka luultavasti kuului laajaa elinpiiriään kevättalvella kiertäneelle koiraalle. Koska vuonna 2015 papanoita ei havaittu lainkaan, alueella aiemmin sijainnut naarasreviiri näyttäisi tyhjentyneen.

Liito-oravan elinpiirin ympäristön rakennustyöt eivät välttämättä häiritse liito-oravaa, joka tunnetusti voi elää aivan ihmisasutuksen lähellä. Tosin kartoitushetkellä rakennustöiden melu oli erityisen kovaa. Elinpiiri on pirstoutunut osiin uusien, leveiden tielinjausten myötä. Tutkimuksissa on todettu, että etenkin liito-oravanaaraat sopeutuvat melko huonosti elinpiirinsä pirstoutumiseen (Selonen ym. 2001). Vaikka liito-orava voi liittää useita kymmeniä metrejä, se kuitenkin välttää mahdollisuuksien mukaan aukeita paikkoja. Kulkuyhteys elinpiirin länsiosasta pohjoiseen (ks. kuva 1) on todennäköisesti katkennut ja yhteys itä-länsisuunnassakin on heikentynyt. Näistä syistä elinpiirin uudelleen asuttaminen voi olla epävarmaa.

Elinpiirin eri osissa metsiköiden pohjoisreunoilla puustoa on nyttemmin harvennettu, minkä vuoksi pohjoistuulella on kaatunut kymmeniä järeitäkin puita lisää. Liito-oravalle sopivaa metsää on toistaiseksi kuitenkin alueella riittävästi, noin 7,5 hehtaaria (kuva 1). Liito-oravanaaraiden keskimääräinen reviirikoko on noin 8 hehtaaria (Hanski ym. 2000) mutta alle 4 hehtaarin kokoisissa, eristyneissä metsälaikuissa naaras ei pysty lisääntymään (Hanski 2006).

Ei siis ole vielä varmaa, tyhjeneekö alue pysyvästi. Rakennustöiden loputtua ja tilanteen rauhoituttua liito-orava saattaa palata alueelle.

Elinpiirin tilannetta on edelleen seurattava. Lisäksi metsiköiden reunoilta ei tulisi enää kaataa lisää puustoa. Olisi myös suositeltavaa selvittää, voidaanko liito-oravan kulkuyhteyksiä vahvistaa.

Espoossa 1.6.2015

FM Kari Nupponen ja FM Elina Manninen / Faunatica Oy

Viitteet

Faunatica Oy 2012: Marja-Vantaan liito-oravaselvitys 2012. – Raportti Vantaan kaupungin ympäristökeskukselle.

Faunatica Oy 2014: Vantaan Kivistön asuatomessualueen liito-oravaseuranta 2013–2014. – Muistio.

Hanski, I. K., Stevens, P. C., Ihalempiä, P. & Selonen, V. 2000: Home-range size, movements, and nest-site use in the Siberian flying squirrel, *Pteromys volans*. – Journal of Mammalogy 81:798–809.

Hanski, I. K. 2006: Liito-oravan *Pteromys volans* Suomen kannan koon arviointi – Loppuraportti. – Ympäristöministeriö, Helsinki.

Schrader, M. 2009: Liito-oravaselvitys Lapinkylä, Vantaa 2009. Tmi Marko Schrader. – Raportti.

Schrader, M. & Nieminen, M. 2011: Marja-Vantaan asuatomessualueen sopivuus liito-oravalle. – Faunatica Oy. Muistio. 10 s.

Selonen, V., Hanski, I. K. & Stevens, P. C. 2001: Space use of the Siberian flying squirrel *Pteromys volans* in fragmented forest landscapes. *Ecography*, 24:588–600.

Uudenmaan ELY-keskus 2012: Liito-oravan lisääntymis- ja levähdyspaikkojen hävittämistä ja heikentämistä koskeva luonnonsuojelulain 49 § 3 momentin mukainen poikkeuslupa. – Päätös UUDELY/705/07.01/2012