



VANTAAN VÄESTÖENNUSTE 2015 RUOTSINKIELINEN VÄESTÖ

Koko kaupungin ennuste 2016-2040
Osa-alue-ennuste 2016-2025

Julkaisija Vantaan kaupunki, tietopalveluyksikkö
Kannen kuva: Sakari Manninen, Vantaan kaupungin aineistopankki

Vantaan kaupunki. Tietopalvelu A1 : 2016

ISSN-L 1799-6996
ISSN 1799-7119 (verkojulkaisu)
ISBN 978-952-443-521-5

Sisällys

1	Johdanto	2
2	Vuoden 2012 ennusteen toteutuminen	2
3	Koko kaupungin ennusteen 2016–2040 oletukset	2
4	Suuralueiden ennusteen 2016–2025 oletukset	4
5	Koko kaupungin ruotsinkielisen väestön kehitys 2015–2040	4
6	Suuralueiden ruotsinkielisen väestön kehitys 2015–2025	6
	Liitetaulukko 1. Vantaan ruotsinkielinen väestö iän mukaan 1.1.2015–1.1.2040.	9
	Liitetaulukko 2. Vantaan ruotsinkielinen väestö iän mukaan suuralueittain 1.1.2015–1.1.2025.	10

1 Johdanto

Vantaan ruotsinkielisen väestön väestöennuste perustuu samaan menetelmään kuin koko Vantaan väestöennustekin¹. Ennuste sisältää kaksi osaa, koko kaupungin ennusteen (vuodet 2016–2040) ja osa-alueittaisen ennusteen (vuodet 2016–2025). Osa-alueina käytetään Vantaan suuralueita, koska ruotsinkielisen väestön määrä ja siinä tapahtuvat väestömuutokset ovat ennusteen tekemisen kannalta kaupunginosatasolla liian pieniä. Edellinen ennuste on laadittu vuonna 2012.

Ruotsinkielisen väestön väestöennusteessa käytetään lähtöväestönä ja väestömuutosten oletusten pohjana pääsääntöisesti ruotsinkielisen väestön tilastoja. Vantaan väestöennusteesta poiketen tulo-, lähtö- ja nettomuuton oletuksissa ei eroteta koti- ja ulkomaan muuttoa toisistaan, vaan oletukset tehdään kaikille muutoille yhteensä. Kuolemanvaaralukuina käytetään koko Vantaan aineistosta laskettuja kuolemanvaaralukuja, joita on korjattu koko väestön ja ruotsinkielisen väestön elinajaodotteen erolla. Osa-alueittaisessa ennusteessa uudisrakentamisen myötä tulevien väestömuutosten laskentaan käytetään koko kaupungin ennustetta varten tehtyä asuntorakentamisenustetta. Ennusteessa käytettävät oletukset kuvataan tarkemmin myöhemmissä luvuissa.

2 Vuoden 2012 ennusteen toteutuminen

Vuonna 2012 ennustettiin ruotsinkielisen väestön määrän jatkavan laskuaan, mikä on ollut lähes yhtämittaista vuodesta 1982 asti². Vuoden 2015 alussa Vantaalla oli 5704 ruotsinkielistä asukasta, kun vuoden 2012 ennusteessa määräksi ennustettiin 5744 asukasta, joten virheeksi tuli 40 henkeä (ennuste - todellinen). Alle kouluikäisten, 0–6-vuotiaiden, ryhmässä ennusteen virhe oli vain -2 lasta, kouluikäisissä 7–15-vuotiaissa +3 henkeä, työikäisissä 16–64-vuotiaiden ryhmässä +45 ja 65 vuotta täyttäneiden ryhmässä -6 henkeä. Väestömäärät edellisissä ryhmissä olivat 466, 561, 3152 ja 1525 henkeä vuonna 2015.

Väestömäärällisesti suurin suuralue vuonna 2015 oli Myyrmäen suuralue, missä ruotsinkielistä väestöä oli 1653 henkeä, ja pienin Kivistön suuralue, missä väestöä oli 422 henkeä. Vuoden 2012 ennusteessa suurin virhe oli Aviapoliksen suuralueella, missä ennuste oli 50 henkeä liian suuri, ja pienin virhe oli Korson suuralueella, jonne ennustettiin 8 henkeä liian vähän.

Huolimatta pienen väestömäärän tuomista ongelmista ennusteen tekemisessä, vuoden 2012 ennuste onnistui varsin hyvin. Erityisesti kunnan palveluiden kannalta kriittisten ryhmien, alle kouluikäisten ja kouluikäisten ennusteet osuivat muutaman hengen tarkkuudella oikein. Tämä ei kuitenkaan takaa ennusteen onnistumista yhtä hyvin tulevaisuudessa.

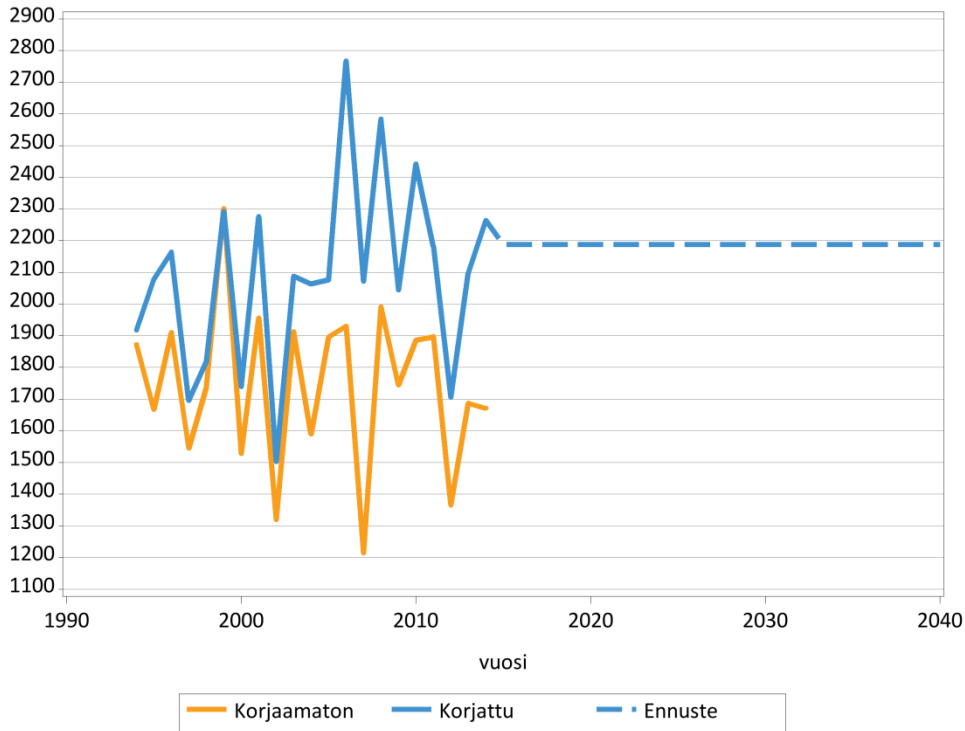
3 Koko kaupungin ennusteen 2016–2040 oletukset

Ennusteen lähtöväestönä käytetään vuoden 2015 alun ruotsinkielistä väestöä. Ennustekauden oletukset hedelmällisyydestä, muuttoliikkeestä ja kuolevuudesta perustuvat menneiden vuosien kehitykseen. Näiden oletusten onnistumisesta riippuu, kuinka hyvin tulevien vuosien väestömäärät ja väestörakenne pystytään ennustamaan. Jos ko. väestömuutostekijöissä tapahtuu tulevaisuudessa muutoksia, jotka poikkeavat menneen ajan kehityksestä, ennusteen virheet luonnollisestikin suurenevät.

Vuosittain syntyvien lasten määrä riippuu sekä hedelmällisyyksikäisten, 15–49-vuotiaiden, naisten määrästä että hedelmällisyydestä. Ikäluokittaiset hedelmällisyysluvat on laskettu vuosien 2008–2014 keskiarvoina ruotsinkielisille naisille syntyneistä lapsista. Koska myös osa suomen- ja vieraskielisten äitien lapsista rekisteröidään ruotsinkielisiksi, on hedelmällisyyslukuja korotettu kertoimella, joka huomioi myös tämän vaikutuksen. Saatua hedelmällisyyslukuja pidetään koko ennustekauden vakiona, koska hedelmällisyydessä ei havaittavissa selkeää nousevaa tai laskevaa trendiä. Ikäluokittaisista hedelmällisyysluvuista saadaan summaamalla kokonaishedelmällisyysluku, joka on esittämisen kannalta havainnollisempi tunnusluku. Kokonaishedelmällisyysluku kuvaa naisten synnyttämien lasten määrää elämänsä aikana, jos ko. vuoden ikäluokittaiset hedelmällisyysluvat pysyisivät vakiona. Kuviossa 1 on esitetty vuosien 1995–2014 havaitut kokonaishedelmällisyysluvat sekä ilman edellä mainittua korjausta että korjauksen kanssa ja ennustekauden ajaksi oletettu kokonaishedelmällisyys.

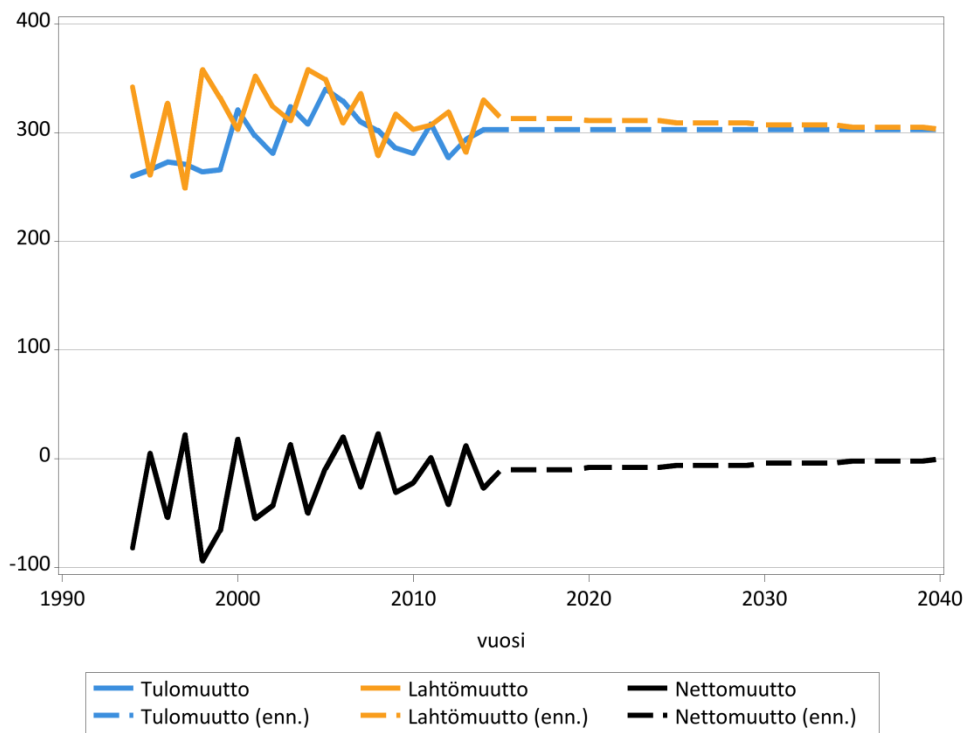
¹ www.vantaa.fi/hallinto_ja_talous/tietoa_vantaasta/tilastot_ja_tutkimukset/vaesto_ja_ennuste

² www.aluesarjat.fi



Kuvio 1. Ruotsinkielisten naisten kokonaishedelmällisyys (lasten lkm/1000 naista) ja korjattu kokonaishedelmällisyys vuosina 1995–2014 sekä oletus vuosille 2015–2040.

Vantaan koko kaupungin väestöennusteesta poiketen ruotsinkielisen väestön väestöennusteesta ei huomioida koti- ja ulkomaan muutttoa erikseen, koska ryhmän muuttoliike on kokonaisuudessaan suhteellisen pientä. Lisäksi vuosien välinen vaihtelua on ollut suhteellisen suurta, mikä tekee ennustekauden muutto-oletusten tekemisen haasteelliseksi. Viimeisen kymmenen vuoden 2005–2014 aikana Vantaan ruotsinkielinen väestön nettomuutto on ollut keskimäärin 10 henkeä tappiollista, ts. lähtömuutto on ollut hieman tulomuuttoa suurempaa. Tästä johtuen oletetaan, että nettomuutto pysyy samalla tasolla ennustekauden alussa, mutta kasvaa myöhemmin asteittain siten, että ennustekauden lopulla vuonna 2040 se on nolla. (Kuvio 2).



Kuvio 2. Ruotsinkielisen väestön tulo-, lähtö- ja nettomuutto vuosina 1995–2014 ja niiden oletukset vuosille 2015–2040.

Miesten ja naisten ikäluokittaisina kuolemanvaaralukuina käytetään Vantaan koko kaupungin väestöennusteessa lasketettuja kuolemanvaaralukuja, joita on korjattu ruotsinkielisen väestön elinajanodotteen ja koko väestön elinajanodotteen välisen eron huomioivalla kertoimella. Sekä kuolemanvaaralukujen että edellä mainitun kertoimen laskennassa käytettiin vuosia 2005–2014. Jaksolta laskettu keskimääräinen elinajaodote oli ruotsinkielisille miehille 77,9 ja naisille 84,0 vuotta, ja koko väestölle 77,5 ja 83,1 vuotta, joten ruotsinkielisellä väestöllä on hieman korkeampi odotettu elinikä syntymähetkellä. Laskettuja kuolemanvaaralukuja alennettiin lisäksi Tilastokeskuksen estimoimilla kuolemanvaaran alenemiskertoimilla, kuten on tehty Vantaan koko kaupungin ennusteessakin. Alenemiskertoimien avulla huomioidaan väestön elinajanodotteen ennustettu pidentyminen tulevaisuudessa.

4 Suuralueiden ennusteen 2016–2025 oletukset

Suuralueiden väestöennuste poikkeaa joiltakin osin koko kaupungin ennusteesta. Osa-alueittaisessa ennusteessa lasketaan uudisrakentamisen vaikutus ja vanhassa asutokannassa tapahtuvat väestömuutokset erikseen. Uudisasunnoiksi lasketaan ennustevuotena valmistuneet asunnot, ja vanhaan asutokantaan kuuluvat taas kaikki ennen ennustevuotta valmistuneet asunnot. Ennusteen lähtöväestö on Vantaan ruotsinkielinen väestö sukupuolen, iän ja suuralueen mukaan 1.1.2015.

Osa-alueittaisina hedelmällisyyslukuina käytetään aiemmin laskettuja koko kaupungin korjattuja ikäluokittaisia hedelmällisyyslukuja (luku 3), joita on korjattu suuralueittaisin korjauskertoimin. Korjauskertoimet on laskettu vuosien 2008–2014 perusteella. Saatuja ikäluokittaisia hedelmällisyyslukuja pidetään vakiona koko ennustekauden ajan.

Uudisrakentamisen vaikutus ruotsinkielisen väestön määrään ja rakenteeseen lasketaan kaupungin sisäisenä työnä tehdyn asuntorakentamisennusteen ja uudisasuntoihin muuttaneen ruotsinkielisen väestön osuuden avulla. Osuus laskettiin vuosien 2010–2014 keskiarvona. Muut uudisasuntoihin muuttaneiden tiedot laskettiin Vantaan väestöennusteen tietojen perusteella. Asuntorakentamisennusteen osa-alueitasoiset ja talotyyppittaiset kerrosalat muutettiin asuinhuoneistoalaksi vuosien 2010–2014 mukaan. Asumisväljyys (m²/asukas) laskettiin samoilta vuosilta, kuten myös uudisasuntoihin muuttaneiden ikärakennekin. Tässä oletuksena on siis se, ettei ruotsinkielinen väestö poikkeaa Vantaan koko väestöstä uudisasuntoihin muuttaneen väestön osalta.

Osa-alueilla tapahtuvan muuttoliikkeen ja kuolemien vaikutus väestön määrään ja rakenteeseen vanhassa asutokannassa lasketaan ns. nettomuutoskertoimen avulla. Ykkösen molemmin puolin vaihtelevan kerroin kuvaa ikäluokan koon lisääntymistä ja vähenemistä vuodenvaihteesta toiseen. Kertoimien arvot laskettiin ruotsinkielisestä väestöstä suuralueittain ja ikäluokittain (10 ikäryhmää) vuosien 2008–2014 keskiarvona ja niiden oletetaan pysyvän vakioina koko ennustejakson ajan.

Vaikka edellinen ruotsinkielisen väestön ennuste 2012 onnistuikin osa-alueitasolla varsin hyvin, on hyvä huomioida se, että osa-alueen ennuste sisältää epävarmuustekijöitä. Vanhassa asutokannassa tapahtuvien muutosten arviointi on hankalaa erityisesti sellaisilla alueilla, joille tulee runsaasti uudisrakentamista. Tällöinhän historiassa tapahtuneet väestömuutokset eivät välttämättä toteudu tulevaisuudessa ainakaan täysin samanlaisina. Lisäksi suuralueiden ruotsinkielisen väestön määrä ikäryhmittäin tarkasteluna on suhteellisen pieni, jolloin muutama muuttotapahtuma tai kuolema saattaa vaikuttaa nettomuutoskertoimien arvoihin huomattavasti. Ennusteen virheet ovat todennäköisesti sitä suurempia, mitä kauemmaksi ennustejaksolla mennään. Tämän vuoksi onkin tärkeää, että myös ruotsinkielisen väestön ennuste tehdään riittävän usein.

5 Koko kaupungin ruotsinkielisen väestön kehitys 2015–2040

Vantaan ruotsinkielisen väestön määrä on laskenut 1980-luvulta saakka muutamia poikkeusvuosia lukuun ottamatta. 2000-luvulla väestön määrä on pudonnut 6 030 hengestä 5 704 henkeen. Ennusteen mukaan väestön määrä laskee edelleen siten, että vuonna 2020 ruotsinkielistä äidinkielenään puhuvia on 5 600 ja vuonna 2030 alle 5 600. Väestön vuosittainen väheneminen vuosina 2015–2040 vaihtelee 0,1 prosentista 0,3 prosenttiin. Ennustekauden alussa nettomuuton vaikutus väestön vähenemiseen on hieman pienempi kuin luonnollisen väestönkasvun, mutta ennustekauden lopulla molemmat tekijät ovat lähes yhtäsuuria. Huomattavaa kuitenkin on, että sekä nettomuuton että luonnollisen väestönkasvun henkilömäärät ovat varsin pieniä. (Taulukko 1).

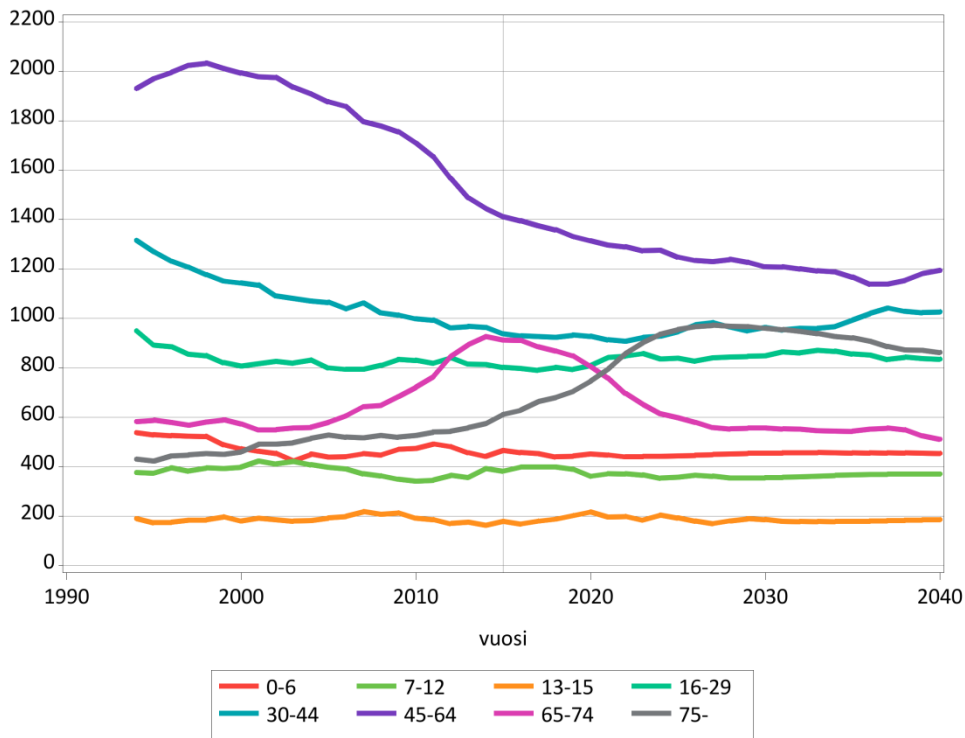
Taulukko 1. Vantaan ruotsinkielisen väestön väestöennuste 2016–2040.

	Väestö 1.1. hlöä	Syntyneet hlöä	Kuolleet hlöä	Syntyneiden enemmyys hlöä	Netto- muutto hlöä	Väestön- muutos hlöä	Kasvu %
1995	6 222	78	65	13	5	18	+0,3
2000	6 030	57	63	-6	18	12	+0,2
2005	5 880	59	73	-14	-9	-23	-0,4
2010	5 797	68	61	7	-22	-15	-0,3
2015	5 704	64	69	-5	-10	-15	-0,3
2016	5 689	64	69	-4	-10	-14	-0,3
2017	5 674	64	68	-4	-10	-14	-0,2
2018	5 660	64	67	-4	-10	-14	-0,2
2019	5 646	64	67	-3	-10	-13	-0,2
2020	5 633	64	67	-3	-8	-11	-0,2
2025	5 582	66	68	-2	-6	-8	-0,1
2030	5 537	66	71	-5	-4	-9	-0,2
2040	5 442	65	70	-5	0	-5	-0,1

Ruotsinkielisen väestön ikärakenne muuttuu ennustejakson aikana vanhemmaksi. Tämä näkyy erityisesti vanhimman, 75 vuotta täyttäneiden ikäryhmässä, joka kasvaa noin 600 hengestä lähes 1 000 henkeen vuonna 2020-luvun loppupuolella. Vastaavasti 65–74 -vuotiaiden ikäryhmän koko laskee vajaalla 400 hengellä. 75 vuotta täyttäneiden osuus väestöstä kasvaa 10,7 prosentista 15,9 prosenttiin, kun taas 65–74-vuotiaiden osuus laskee 16,0 prosentista 9,4 prosenttiin. Päivähoito- ja peruskouluikäisten määrissä ei tapahdu suuria muutoksia. Alle kouluikäisten osuus pysyy hieman yli kahdeksassa prosentissa ja peruskoulukouluikäisten osuus noin kymmenessä prosentissa koko väestöstä. Työikäisten, 16–64-vuotiaiden määrä laskee nykyisestä 3 150 hengestä 3 050 henkeen, mutta heidän osuutensa väestöstä nousee 55,3 prosentista 56,3 prosenttiin. (Kuvio 3, Taulukko 2).

Taulukko 2. Vantaan ruotsinkielisen väestön ikärakenne vuosina 2015–2040.

Ikä	2015		2020		2030		2040	
	hlöä	%	hlöä	%	hlöä	%	hlöä	%
0- 6	466	8,2	451	8,0	455	8,2	454	8,3
7-12	382	6,7	361	6,4	356	6,4	371	6,8
13-15	179	3,1	217	3,8	186	3,4	186	3,4
16-29	802	14,1	810	14,4	849	15,3	836	15,4
30-44	938	16,4	928	16,5	964	17,4	1 027	18,9
45-64	1 412	24,8	1 314	23,3	1 210	21,8	1 194	21,9
65-74	913	16,0	806	14,3	557	10,1	511	9,4
75-	612	10,7	746	13,2	960	17,3	863	15,9
Yhteensä	5 704	100,0	5 633	100,0	5 537	100,0	5 442	100,0



Kuvio 3. Ruotsinkielisen väestön ikärakenne vuosina 1995–2015 ja ennuste vuosille 2016–2040.

Ruotsinkielisen väestön osuus oli vuoden 2015 alussa 2,7 prosenttia koko Vantaan väestöstä. Vantaan koko kaupungin ennusteen ja ruotsinkielisen väestön ennusteen perusteella laskettuna ruotsinkielisen väestön osuus laskee 2,4 prosenttiin vuonna 2025 ja 2,1 prosenttiin vuonna 2040.

6 Suuralueiden ruotsinkielisen väestön kehitys 2015–2025

Vantaan ruotsinkielisestä väestöstä asui vuoden 2015 alussa Myyrmäen suuralueella noin 1650 henkeä (29 %) ja Tikkurilan suuralueella 1180 henkeä (21 %). Kolmanneksi suurin suuralue oli Hakunila, missä ruotsinkielisiä oli noin 800 henkeä (14 %). Muiden suuralueiden osuus Vantaan ruotsinkielisestä väestöstä oli 7–9 prosenttia. (Liitetaulukko 2).

Ennustejaksolla 2015–2025 Myyrmäen suuralueella väestö pienenee noin 130 hengellä, Tikkurilan suuralueella 40 hengellä ja Hakunilan suuralueella noin 30 hengellä. Myös Aviapoliksen suuralueella on väestön määrä laskee hieman. Suuralueista eniten kasvaa Korson suuralue. Koivukylän suuralue kasvaa hieman ja Kivistön suuralueen ruotsinkielisen väestön määrä kasvaa aluksi hieman, mutta laskee ennustekauden lopulla vuoden 2015 alun tasolle. Muutokset ovat kuitenkin suhteellisen pieniä.

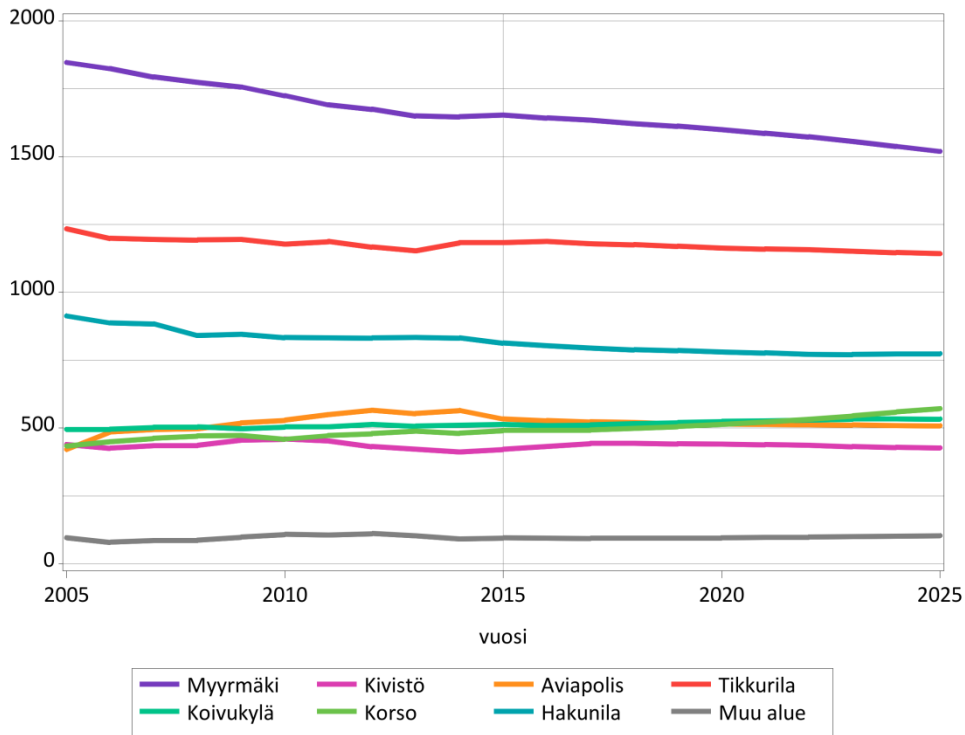
Alle kouluikäisten suhteellinen osuus ruotsinkielisestä väestöstä oli suurin vuoden 2015 alussa Aviapoliksen suuralueella (10,7 %), mutta laskee alueella ennustejakson aikana 6,9 prosenttiin. Kivistön suuralueella alle kouluikäisten osuus nousee 7,6 prosentista 9,0 prosenttiin. Muilla suuralueilla alle kouluikäisten osuus pysyy kohtuullisen vakaana siten, että ennustekauden lopulla se on 7,3 prosentista 8,9 prosenttiin.

Peruskouluikäisten väestöosuus vaihteli vuoden 2015 alussa Kivistön suuralueen 14,2 prosentista Tikkurilan 7,9 prosenttiin. Aviapoliksessa 7–15-vuotiaiden osuus nousee 14,9 prosenttiin vuonna 2017, mutta laskee ennustejakson lopulla 9,1 prosenttiin. Myös Kivistön suuralueella kouluikäisten osuus laskee selvästi, 14,2 prosentista 11,7 prosenttiin. Muilla suuralueilla kouluikäisten osuus vaihtelee ennustekauden lopulla 7,7 prosentista 11,1 prosenttiin.

Työikäisten osuus alueen väestöstä on koko ennustejakson ajan korkein, yli 60 prosenttia, Aviapoliksen suuralueella. Myös Korson suuralueella 16–64-vuotiaiden osuus on lähellä 60 prosenttia vuosina 2016–2025. Pienin työikäisten osuus on Myyrmäen suuralueella, missä se jää alle 50 prosentin. Muilla alueilla työikäisten osuudet ovat 53,1 prosentin ja 57,5 prosentin välillä.

Vanhimman ikäryhmän, 65 vuotta täyttäneiden osuus on korkein Myyrmäessä, missä se on ennustejakson alussa 32,5 prosenttia ja jakson lopulla 34,2 prosenttia. Suurin muutos tapahtuu Aviapoliksen suuralueella, missä ikäryh-

män osuus koko väestöstä kasvaa 12,9 prosentista 21,4 prosenttiin. Muilla suuralueilla 65 vuotta täyttäneiden osuus pysyy 20,2 prosentin ja 28,7 prosentin välillä. Vanhimman ikäryhmän alueellista ennustettavuutta hankaloittaa se, että useat ko. ikäryhmään kuuluvat henkilöt siirtyvät jossain vaiheessa heille tarkoitettujen palveluiden pariin, eikä näiden palveluiden sijainnista ole varmuutta ennustekauden loppupuolella.



Kuvio 4. Ruotsinkielisen väestön määrän kehitys suuralueille 2005–2015 ja ennuste 2016–2025.

Liite 1

Liitetaulukko 1. Vantaan ruotsinkielinen väestö iän mukaan 1.1.2015–1.1.2040.

Ikäryhmä	2015	2016	2017	2018	2019	2020	2025	2030	2035	2040
0	72	64	65	64	64	64	66	66	66	65
%	1,3	1,1	1,1	1,1	1,1	1,1	1,2	1,2	1,2	1,2
1- 2	126	143	139	131	132	131	133	136	136	135
%	2,2	2,5	2,4	2,3	2,3	2,3	2,4	2,5	2,5	2,5
3- 5	200	186	176	187	196	193	185	192	192	192
%	3,5	3,3	3,1	3,3	3,5	3,4	3,3	3,5	3,5	3,5
6	68	65	74	57	51	64	60	62	63	63
%	1,2	1,1	1,3	1	0,9	1,1	1,1	1,1	1,1	1,2
7-10	267	262	261	255	258	241	243	237	245	246
%	4,7	4,6	4,6	4,5	4,6	4,3	4,4	4,3	4,5	4,5
11-12	115	136	138	144	131	120	113	119	122	124
%	2	2,4	2,4	2,5	2,3	2,1	2	2,1	2,2	2,3
13-15	179	168	179	188	202	217	193	186	179	186
%	3,1	3	3,2	3,3	3,6	3,8	3,5	3,4	3,3	3,4
16-18	166	166	165	181	170	181	201	172	181	184
%	2,9	2,9	2,9	3,2	3	3,2	3,6	3,1	3,3	3,4
19-24	358	378	372	351	338	326	342	375	346	336
%	6,3	6,6	6,6	6,2	6	5,8	6,1	6,8	6,3	6,2
25-44	1216	1183	1181	1194	1220	1230	1244	1266	1323	1342
%	21,3	20,8	20,8	21,1	21,6	21,8	22,3	22,9	24,1	24,7
45-64	1412	1396	1376	1359	1331	1314	1248	1210	1168	1194
%	24,8	24,5	24,2	24	23,6	23,3	22,4	21,8	21,3	21,9
65-74	913	912	886	868	848	806	598	557	544	511
%	16	16	15,6	15,3	15	14,3	10,7	10,1	9,9	9,4
75-84	422	445	479	492	520	562	722	641	493	473
%	7,4	7,8	8,4	8,7	9,2	10	12,9	11,6	9	8,7
85-	190	184	184	187	185	184	234	319	429	390
%	3,3	3,2	3,2	3,3	3,3	3,3	4,2	5,8	7,8	7,2
Yhteensä	5704	5689	5674	5660	5646	5633	5582	5537	5486	5442
0- 6	466	458	453	440	443	451	444	455	457	454
%	8,2	8	8	7,8	7,8	8	8	8,2	8,3	8,3
7-12	382	398	398	399	389	361	357	356	367	371
%	6,7	7	7	7	6,9	6,4	6,4	6,4	6,7	6,8

Liitetaulukko 2. Vantaan ruotsinkielinen väestö iän mukaan suuralueittain 1.1.2015–1.1.2025.

Vantaa											
Ikäryhmä	2015	2016	2017	2018	2019	2020	2021	2022	2023	2024	2025
0	72	64	65	64	64	64	64	65	65	65	66
%	1,3	1,1	1,1	1,1	1,1	1,1	1,1	1,2	1,2	1,2	1,2
1- 2	126	143	139	131	132	131	130	131	131	133	133
%	2,2	2,5	2,4	2,3	2,3	2,3	2,3	2,3	2,3	2,4	2,4
3- 5	200	186	176	187	196	193	185	185	184	184	185
%	3,5	3,3	3,1	3,3	3,5	3,4	3,3	3,3	3,3	3,3	3,3
6	68	65	74	57	51	64	68	60	60	60	60
%	1,2	1,1	1,3	1	0,9	1,1	1,2	1,1	1,1	1,1	1,1
7-10	267	262	261	255	258	241	240	234	238	247	243
%	4,7	4,6	4,6	4,5	4,6	4,3	4,3	4,2	4,2	4,4	4,4
11-12	115	136	138	144	131	120	131	137	129	107	113
%	2	2,4	2,4	2,5	2,3	2,1	2,3	2,4	2,3	1,9	2
13-15	179	168	179	188	202	217	197	199	184	204	193
%	3,1	3	3,2	3,3	3,6	3,8	3,5	3,5	3,3	3,7	3,5
16-18	166	166	165	181	170	181	189	204	219	199	201
%	2,9	2,9	2,9	3,2	3	3,2	3,4	3,6	3,9	3,6	3,6
19-24	358	378	372	351	338	326	314	304	314	338	342
%	6,3	6,6	6,6	6,2	6	5,8	5,6	5,4	5,6	6	6,1
25-44	1216	1183	1181	1194	1220	1230	1252	1248	1248	1228	1244
%	21,3	20,8	20,8	21,1	21,6	21,8	22,3	22,2	22,3	22	22,3
45-64	1412	1396	1376	1359	1331	1314	1297	1290	1274	1276	1248
%	24,8	24,5	24,2	24	23,6	23,3	23,1	23	22,7	22,8	22,4
65-74	913	912	886	868	848	806	759	697	652	614	598
%	16	16	15,6	15,3	15	14,3	13,5	12,4	11,6	11	10,7
75-84	422	445	479	492	520	562	607	667	700	724	722
%	7,4	7,8	8,4	8,7	9,2	10	10,8	11,9	12,5	12,9	12,9
85-	190	184	184	187	185	184	188	192	202	213	234
%	3,3	3,2	3,2	3,3	3,3	3,3	3,3	3,4	3,6	3,8	4,2
Yhteensä	5704	5689	5674	5660	5646	5633	5622	5611	5602	5592	5582
0- 6	466	458	453	440	443	451	447	440	441	442	444
%	8,2	8	8	7,8	7,8	8	8	7,8	7,9	7,9	8
7-12	382	398	398	399	389	361	372	371	367	353	357
%	6,7	7	7	7	6,9	6,4	6,6	6,6	6,5	6,3	6,4

Liitetaulukko 2. Vantaan ruotsinkielinen väestö iän mukaan suuralueittain 1.1.2015–1.1.2025.

1 Myyrmäen suuralue

Ikäryhmä	2015	2016	2017	2018	2019	2020	2021	2022	2023	2024	2025
0	14	18	18	17	17	16	16	16	15	15	14
%	0,8	1,1	1,1	1,1	1	1	1	1	1	1	0,9
1- 2	38	34	34	38	37	35	34	33	33	32	32
%	2,3	2,1	2,1	2,3	2,3	2,2	2,2	2,1	2,1	2,1	2,1
3- 5	53	57	50	52	53	52	55	53	51	49	48
%	3,2	3,5	3,1	3,2	3,3	3,3	3,4	3,4	3,3	3,2	3,2
6	16	15	25	13	18	19	15	19	18	18	17
%	1	0,9	1,5	0,8	1,1	1,2	1	1,2	1,2	1,1	1,1
7-10	77	75	71	70	67	69	72	63	68	68	67
%	4,7	4,6	4,3	4,3	4,2	4,3	4,5	4	4,4	4,4	4,4
11-12	38	38	36	43	40	31	30	38	36	29	34
%	2,3	2,3	2,2	2,7	2,5	1,9	1,9	2,4	2,3	1,9	2,3
13-15	50	49	53	54	56	59	58	54	44	52	49
%	3	3	3,2	3,4	3,5	3,7	3,6	3,4	2,8	3,4	3,2
16-18	39	39	45	50	49	52	54	56	59	57	53
%	2,4	2,4	2,8	3,1	3	3,3	3,4	3,5	3,8	3,7	3,5
19-24	94	103	99	96	91	87	87	86	95	101	102
%	5,7	6,3	6,1	5,9	5,6	5,4	5,5	5,4	6,1	6,6	6,7
25-44	335	322	317	314	325	331	322	312	304	287	291
%	20,3	19,6	19,4	19,4	20,2	20,7	20,3	19,8	19,5	18,7	19,1
45-64	362	351	343	336	321	312	312	315	307	310	294
%	21,9	21,4	21	20,7	19,9	19,5	19,7	20	19,7	20,1	19,3
65-74	328	316	298	280	268	249	231	203	183	171	160
%	19,8	19,3	18,2	17,3	16,6	15,6	14,6	12,9	11,8	11,1	10,5
75-84	160	177	195	199	209	224	234	258	270	267	267
%	9,7	10,8	11,9	12,3	13	14	14,8	16,4	17,4	17,4	17,6
85-	49	49	51	59	63	63	67	68	73	81	92
%	3	3	3,1	3,6	3,9	3,9	4,2	4,3	4,7	5,3	6,1
Yhteensä	1653	1642	1634	1622	1613	1600	1587	1573	1556	1538	1520
0- 6	121	124	128	120	124	122	120	121	117	114	111
%	7,3	7,5	7,8	7,4	7,7	7,6	7,6	7,7	7,5	7,4	7,3
7-12	115	113	106	113	107	100	102	101	104	97	101
%	7	6,9	6,5	7	6,6	6,2	6,4	6,4	6,7	6,3	6,6

Liitetaulukko 2. Vantaan ruotsinkielinen väestö iän mukaan suuralueittain 1.1.2015–1.1.2025.

2 Kivistön suuralue

Ikäryhmä	2015	2016	2017	2018	2019	2020	2021	2022	2023	2024	2025
0	4	4	5	5	5	5	5	5	5	4	4
%	0,9	1	1,1	1,1	1,1	1,1	1,1	1,1	1,1	1	1
1-2	8	11	10	10	11	11	11	11	11	11	10
%	1,9	2,6	2,3	2,3	2,5	2,5	2,5	2,5	2,5	2,5	2,4
3-5	14	12	17	15	18	17	17	18	18	18	18
%	3,3	2,8	3,9	3,4	4,1	3,8	3,9	4,1	4,1	4,1	4,1
6	6	5	3	8	3	7	6	6	6	6	6
%	1,4	1,2	0,6	1,8	0,7	1,7	1,4	1,3	1,4	1,5	1,5
7-10	22	22	20	18	22	19	21	24	22	25	24
%	5,2	5	4,6	4	5,1	4,3	4,8	5,5	5,1	5,8	5,6
11-12	17	17	15	13	9	10	12	9	11	11	11
%	4	4	3,3	2,9	2	2,2	2,7	2	2,5	2,6	2,5
13-15	21	20	24	23	23	18	15	14	14	14	15
%	5	4,7	5,4	5,2	5,2	4,2	3,4	3,3	3,3	3,2	3,6
16-18	15	16	17	19	19	21	21	20	16	13	13
%	3,6	3,6	3,9	4,3	4,2	4,9	4,7	4,7	3,8	3,1	3
19-24	14	17	18	17	17	16	16	16	17	17	17
%	3,3	3,8	4,1	3,9	3,8	3,6	3,7	3,6	4	4	3,9
25-44	81	81	82	83	86	85	88	89	89	87	87
%	19,2	18,9	18,5	18,7	19,4	19,4	20,1	20,5	20,5	20,2	20,4
45-64	114	119	126	126	124	122	117	115	113	115	113
%	27	27,6	28,4	28,3	28,1	27,6	26,6	26,3	26,2	26,8	26,4
65-74	58	56	57	59	57	58	56	50	48	44	46
%	13,7	12,9	12,9	13,2	12,8	13,2	12,7	11,5	11,1	10,2	10,8
75-84	32	36	34	34	35	33	36	42	42	46	46
%	7,6	8,3	7,7	7,6	7,8	7,5	8,2	9,7	9,7	10,6	10,7
85-	16	15	16	15	15	17	18	17	20	19	18
%	3,8	3,5	3,5	3,3	3,4	3,9	4,2	4	4,6	4,4	4,1
Yhteensä	422	432	443	444	442	441	439	437	432	429	427
0-6	32	33	34	38	37	40	39	39	40	39	39
%	7,6	7,6	7,8	8,6	8,4	9,2	8,9	9	9,1	9,1	9
7-12	39	39	35	30	31	29	33	33	33	36	35
%	9,2	9	7,8	6,9	7,1	6,6	7,5	7,5	7,6	8,4	8,1

Liitetaulukko 2. Vantaan ruotsinkielinen väestö iän mukaan suuralueittain 1.1.2015–1.1.2025.

3 Aviapoliksen suuralue

Ikäryhmä	2015	2016	2017	2018	2019	2020	2021	2022	2023	2024	2025
0	10	8	7	7	7	6	6	6	6	6	6
%	1,9	1,5	1,4	1,3	1,3	1,2	1,2	1,2	1,2	1,2	1,2
1- 2	13	16	16	14	13	12	12	12	11	11	11
%	2,4	3	3,1	2,7	2,5	2,4	2,3	2,3	2,2	2,2	2,2
3- 5	25	18	16	18	19	19	16	15	15	14	14
%	4,7	3,5	3	3,5	3,6	3,6	3,2	3	2,9	2,8	2,7
6	9	10	7	5	4	5	6	5	5	4	4
%	1,7	1,9	1,3	0,9	0,8	0,9	1,2	1	0,9	0,9	0,8
7-10	35	35	35	31	29	24	20	19	19	19	19
%	6,6	6,6	6,6	6	5,6	4,8	3,8	3,7	3,7	3,8	3,7
11-12	18	19	17	19	16	15	17	15	11	8	8
%	3,4	3,5	3,3	3,6	3,1	2,8	3,3	3	2,1	1,6	1,6
13-15	19	20	26	26	28	27	25	24	23	23	19
%	3,6	3,8	4,9	4,9	5,5	5,2	5	4,6	4,5	4,5	3,8
16-18	17	19	16	19	20	26	26	29	27	26	24
%	3,2	3,6	3,1	3,7	3,9	5,1	5,1	5,6	5,3	5,1	4,7
19-24	40	40	37	34	32	33	34	37	41	44	47
%	7,5	7,6	7	6,5	6,2	6,4	6,5	7,2	8	8,5	9,2
25-44	141	132	135	135	131	121	122	115	114	108	106
%	26,4	25	25,9	26	25,4	23,5	23,7	22,4	22,2	21,2	20,7
45-64	138	137	131	131	129	137	136	138	138	139	142
%	25,8	26	25,1	25,1	25,1	26,7	26,5	27	27,1	27,2	27,9
65-74	47	51	51	50	54	52	53	54	52	53	52
%	8,8	9,7	9,8	9,6	10,4	10,1	10,3	10,5	10,2	10,5	10,2
75-84	17	18	25	26	29	33	36	37	43	44	45
%	3,2	3,4	4,7	5,1	5,7	6,3	7,1	7,3	8,3	8,7	8,8
85-	5	5	4	5	4	5	4	7	7	10	12
%	0,9	0,9	0,7	0,9	0,8	0,9	0,8	1,4	1,4	1,9	2,4
Yhteensä	534	528	523	520	515	514	514	512	511	510	509
0- 6	57	52	47	44	43	42	41	38	37	36	35
%	10,7	9,9	8,9	8,4	8,3	8,2	8	7,4	7,2	7	6,9
7-12	53	54	52	50	45	39	36	34	30	27	27
%	9,9	10,2	9,9	9,6	8,7	7,6	7,1	6,7	5,8	5,4	5,3

Liitetaulukko 2. Vantaan ruotsinkielinen väestö iän mukaan suuralueittain 1.1.2015–1.1.2025.

4 Tikkurilan suuralue

Ikäryhmä	2015	2016	2017	2018	2019	2020	2021	2022	2023	2024	2025
0	15	12	13	13	13	13	13	14	14	14	15
%	1,3	1	1,1	1,1	1,1	1,1	1,1	1,2	1,2	1,2	1,3
1-2	28	33	27	25	25	25	26	26	27	27	28
%	2,4	2,7	2,3	2,1	2,2	2,2	2,2	2,3	2,3	2,4	2,4
3-5	39	39	40	38	40	36	33	34	34	34	35
%	3,3	3,3	3,4	3,3	3,4	3,1	2,9	2,9	2,9	3	3
6	6	9	13	14	8	14	13	10	10	10	10
%	0,5	0,7	1,1	1,2	0,7	1,2	1,1	0,9	0,9	0,9	0,9
7-10	44	37	37	39	42	45	50	49	45	47	43
%	3,7	3,2	3,2	3,4	3,6	3,8	4,3	4,3	3,9	4,1	3,8
11-12	20	22	23	21	23	18	16	23	28	23	23
%	1,7	1,9	1,9	1,8	2	1,5	1,4	2	2,4	2	2
13-15	30	32	34	34	32	35	33	30	27	30	37
%	2,5	2,7	2,8	2,9	2,8	3	2,8	2,6	2,4	2,6	3,3
16-18	37	35	32	31	33	34	35	33	36	33	30
%	3,1	3	2,7	2,6	2,8	3	3	2,9	3,1	2,9	2,6
19-24	91	94	94	93	84	80	67	67	65	65	66
%	7,7	8	8	7,9	7,2	6,9	5,7	5,8	5,6	5,7	5,8
25-44	244	248	253	255	268	269	288	295	298	297	296
%	20,6	20,9	21,4	21,6	22,9	23,1	24,8	25,5	25,9	25,9	25,9
45-64	286	284	277	273	266	263	260	250	247	247	242
%	24,2	23,9	23,4	23,2	22,7	22,6	22,4	21,6	21,4	21,5	21,2
65-74	179	176	169	170	164	154	143	133	126	119	116
%	15,1	14,8	14,4	14,5	14	13,2	12,4	11,5	10,9	10,4	10,2
75-84	111	113	115	118	123	131	136	144	145	147	141
%	9,4	9,5	9,7	10	10,5	11,2	11,7	12,5	12,6	12,8	12,3
85-	53	53	54	53	49	47	48	49	51	53	60
%	4,5	4,5	4,5	4,5	4,2	4,1	4,1	4,2	4,4	4,6	5,2
Yhteensä	1183	1188	1180	1176	1170	1164	1160	1157	1152	1147	1142
0-6	88	93	94	90	86	88	85	83	85	86	88
%	7,4	7,8	7,9	7,7	7,4	7,6	7,3	7,2	7,4	7,5	7,7
7-12	64	60	60	60	65	62	66	72	73	70	67
%	5,4	5	5,1	5,1	5,6	5,4	5,7	6,2	6,4	6,1	5,8

Liitetaulukko 2. Vantaan ruotsinkielinen väestö iän mukaan suuralueittain 1.1.2015–1.1.2025.

5 Koivukylän suuralue

Ikäryhmä	2015	2016	2017	2018	2019	2020	2021	2022	2023	2024	2025
0	12	5	6	6	6	7	7	7	7	7	7
%	2,3	1,1	1,1	1,2	1,2	1,3	1,3	1,3	1,3	1,3	1,3
1-2	11	14	17	12	12	13	13	14	14	14	15
%	2,1	2,8	3,4	2,2	2,4	2,4	2,5	2,6	2,7	2,7	2,7
3-5	17	20	14	21	18	22	17	17	18	19	19
%	3,3	4	2,8	4,1	3,5	4,1	3,2	3,3	3,4	3,5	3,6
6	8	5	8	4	8	2	10	5	5	6	6
%	1,6	1	1,5	0,7	1,5	0,4	2	1	1	1,1	1,1
7-10	25	25	27	28	24	24	21	24	25	23	26
%	4,9	4,9	5,2	5,5	4,6	4,6	4	4,5	4,7	4,3	4,8
11-12	8	14	11	9	14	16	13	13	12	11	10
%	1,6	2,7	2,2	1,8	2,7	3	2,4	2,4	2,2	2,1	1,9
13-15	10	8	9	16	17	17	17	22	20	20	16
%	1,9	1,6	1,8	3,1	3,3	3,3	3,3	4,1	3,8	3,7	3,1
16-18	14	10	14	10	8	9	16	17	17	17	21
%	2,7	2	2,7	2	1,6	1,8	3,1	3,3	3,2	3,2	4
19-24	43	43	38	34	30	28	21	17	21	24	23
%	8,4	8,5	7,3	6,6	5,7	5,4	4	3,2	3,9	4,5	4,2
25-44	107	108	112	118	123	126	131	132	130	129	130
%	20,9	21,3	21,8	22,9	23,6	24,1	25	25	24,4	24,1	24,4
45-64	131	129	126	128	131	134	129	131	130	131	128
%	25,5	25,2	24,7	24,8	25,2	25,5	24,6	24,7	24,4	24,6	23,9
65-74	86	87	91	91	89	83	80	73	66	55	57
%	16,8	17	17,8	17,5	17,1	15,9	15,2	13,7	12,3	10,2	10,7
75-84	30	31	29	27	29	30	39	47	56	67	65
%	5,8	6	5,6	5,3	5,5	5,8	7,4	8,9	10,4	12,5	12,2
85-	11	10	11	11	11	13	11	11	12	12	11
%	2,1	2	2,1	2,1	2,1	2,4	2,1	2,1	2,3	2,2	2,1
Yhteensä	513	509	512	516	520	524	526	529	533	534	534
0-6	48	45	45	43	45	43	47	43	45	46	47
%	9,4	8,8	8,8	8,3	8,6	8,3	9	8,2	8,4	8,6	8,8
7-12	33	39	38	37	38	40	34	36	36	34	36
%	6,4	7,6	7,4	7,2	7,3	7,6	6,4	6,9	6,8	6,4	6,7

Liitetaulukko 2. Vantaan ruotsinkielinen väestö iän mukaan suuralueittain 1.1.2015–1.1.2025.

6 Korson suuralue											
Ikäryhmä	2015	2016	2017	2018	2019	2020	2021	2022	2023	2024	2025
0	6	6	6	6	6	6	7	7	7	7	8
%	1,2	1,2	1,2	1,3	1,3	1,3	1,3	1,3	1,3	1,3	1,3
1-2	14	15	12	13	13	13	14	14	14	15	15
%	2,9	3,1	2,5	2,5	2,6	2,6	2,6	2,6	2,6	2,6	2,7
3-5	20	14	17	20	21	19	19	20	20	21	21
%	4,1	2,8	3,5	3,9	4,1	3,7	3,7	3,7	3,7	3,7	3,7
6	9	11	5	4	5	8	7	6	7	7	7
%	1,8	2,2	1	0,8	1	1,6	1,3	1,2	1,2	1,2	1,2
7-10	22	27	32	29	29	25	23	24	27	28	26
%	4,5	5,5	6,6	5,7	5,7	4,9	4,4	4,6	4,9	5	4,6
11-12	5	7	9	14	13	13	20	16	10	10	14
%	1	1,4	1,9	2,8	2,6	2,6	3,8	3	1,8	1,8	2,4
13-15	15	15	14	10	14	20	21	25	26	28	23
%	3,1	3	2,9	2	2,7	3,9	3,9	4,6	4,8	5	4,1
16-18	18	16	11	17	17	17	12	16	24	24	29
%	3,7	3,2	2,3	3,5	3,4	3,3	2,4	3,1	4,3	4,3	5
19-24	28	29	32	27	26	25	27	24	22	24	27
%	5,7	5,8	6,6	5,4	5,1	4,9	5,1	4,5	4	4,3	4,8
25-44	120	111	108	112	112	116	120	121	126	130	132
%	24,4	22,6	22	22,4	22,2	22,6	23	22,7	23,1	23,2	23,1
45-64	132	142	144	146	148	145	146	150	151	151	150
%	26,9	28,8	29,2	29,2	29,2	28,3	28	28,1	27,8	27	26,3
65-74	75	74	66	62	59	61	59	54	53	49	50
%	15,3	15,1	13,4	12,4	11,8	11,8	11,3	10,1	9,7	8,8	8,8
75-84	22	20	28	33	35	37	40	48	51	55	57
%	4,5	4,1	5,6	6,6	6,9	7,2	7,7	9	9,4	9,9	10
85-	5	6	6	6	8	7	8	8	8	10	11
%	1	1,2	1,3	1,2	1,5	1,3	1,6	1,5	1,4	1,7	2
Yhteensä	491	492	493	499	506	513	522	533	545	559	572
0-6	49	46	41	43	45	47	46	47	48	50	51
%	10	9,3	8,3	8,5	9	9,2	8,8	8,8	8,8	8,9	8,9
7-12	27	34	42	43	42	38	43	41	37	38	40
%	5,5	6,9	8,4	8,6	8,3	7,4	8,2	7,6	6,7	6,8	7,1

Liitetaulukko 2. Vantaan ruotsinkielinen väestö iän mukaan suuralueittain 1.1.2015–1.1.2025.

7 Hakunilan suuralue

Ikäryhmä	2015	2016	2017	2018	2019	2020	2021	2022	2023	2024	2025
0	10	9	9	9	9	9	9	9	10	10	11
%	1,2	1,1	1,1	1,1	1,1	1,1	1,2	1,2	1,3	1,3	1,4
1-2	13	19	19	17	17	18	18	18	18	19	20
%	1,6	2,3	2,4	2,2	2,2	2,2	2,3	2,3	2,4	2,5	2,6
3-5	30	23	20	21	25	25	24	24	24	25	26
%	3,7	2,9	2,5	2,7	3,2	3,2	3,1	3,1	3,2	3,2	3,3
6	12	10	12	7	4	8	9	8	8	8	8
%	1,5	1,2	1,4	0,9	0,5	1	1,2	1	1	1	1
7-10	41	39	37	36	41	32	30	28	28	33	33
%	5	4,9	4,6	4,6	5,2	4,1	3,9	3,6	3,7	4,2	4,2
11-12	9	18	27	25	16	16	22	22	20	12	12
%	1,1	2,3	3,3	3,1	2	2	2,9	2,8	2,5	1,5	1,6
13-15	33	23	19	23	31	39	28	28	26	34	30
%	4,1	2,9	2,4	3	3,9	5	3,6	3,6	3,3	4,4	3,8
16-18	26	32	30	33	23	19	24	31	39	28	28
%	3,2	4	3,8	4,2	2,9	2,5	3	4	5	3,6	3,6
19-24	42	47	51	48	57	57	61	57	52	60	58
%	5,2	5,8	6,4	6,1	7,2	7,3	7,8	7,3	6,7	7,8	7,5
25-44	175	168	162	163	161	164	164	166	170	171	184
%	21,5	20,9	20,4	20,7	20,5	21	21	21,5	22	22,1	23,8
45-64	223	208	202	193	185	174	171	169	163	159	155
%	27,4	25,9	25,3	24,5	23,6	22,3	22	21,9	21,2	20,6	20
65-74	132	143	144	146	146	139	125	116	111	108	101
%	16,2	17,8	18	18,5	18,6	17,8	16,1	15	14,4	14	13
75-84	39	40	42	42	48	61	72	78	84	88	92
%	4,8	5	5,2	5,3	6,2	7,8	9,3	10,1	10,8	11,4	11,9
85-	28	25	25	25	22	19	20	19	20	18	18
%	3,4	3,1	3,2	3,1	2,8	2,5	2,6	2,4	2,6	2,3	2,4
Yhteensä	813	803	795	788	785	781	777	772	772	773	774
0-6	65	61	58	55	55	59	60	59	60	62	64
%	8	7,5	7,3	6,9	7	7,6	7,7	7,6	7,8	8	8,3
7-12	50	57	63	61	56	48	53	50	48	44	45
%	6,2	7,1	8	7,7	7,2	6,1	6,8	6,5	6,2	5,7	5,8

Liitetaulukko 2. Vantaan ruotsinkielinen väestö iän mukaan suuralueittain 1.1.2015–1.1.2025.

9 Muu alue

Ikäryhmä	2015	2016	2017	2018	2019	2020	2021	2022	2023	2024	2025
0	1	1	1	1	1	1	1	1	1	1	1
%	1,1	1,3	1,3	1,4	1,4	1,4	1,3	1,3	1,3	1,2	1,1
1-2	1	1	2	3	3	3	3	3	3	3	3
%	1,1	1,1	2,5	2,7	2,8	2,9	2,9	2,8	2,7	2,6	2,5
3-5	2	3	2	2	2	4	4	4	4	4	4
%	2,1	3,2	2,1	2,2	2,5	3,9	4	4,1	4,2	4,1	4
6	2	0	1	1	1	0	1	1	1	1	1
%	2,1	0	1,1	1,1	1,1	0	1,2	1,3	1,3	1,4	1,4
7-10	1	2	2	3	4	3	3	3	4	4	6
%	1,1	2,2	2,2	3,5	4,6	3,4	3,5	3,5	3,7	3,9	5,4
11-12	0	1	1	0	0	2	2	1	2	2	1
%	0	1,1	1,2	0	0	2,5	2,6	1,3	2,5	2,4	1,2
13-15	1	1	1	1	1	1	0	3	3	4	3
%	1,1	1,1	1,2	1,2	1,3	1,3	0	2,6	2,7	4,1	2,6
16-18	0	0	0	1	1	1	1	1	1	0	3
%	0	0	0	1,2	1,2	1,3	1,3	1,4	1,4	0	2,8
19-24	6	5	4	2	2	0	1	1	1	3	3
%	6,3	5,3	4,4	2,2	2,2	0	1,3	1,2	1,2	2,7	2,7
25-44	13	12	13	14	14	17	18	18	18	19	18
%	13,7	13	13,4	15	15,3	17,8	18,2	18,3	18,5	18,7	17,5
45-64	26	26	26	26	27	27	25	23	24	25	25
%	27,4	27,4	28,3	27,9	28,5	27,8	25,9	23,9	24,2	24,4	24,6
65-74	8	9	9	11	11	10	11	14	14	15	15
%	8,4	9,8	10,1	11,4	11,6	10,6	11,9	14,4	14,5	14,5	14,6
75-84	11	11	12	13	12	13	13	11	10	9	10
%	11,6	11,8	13	14	12,9	13,3	13,4	11,4	10,2	8,9	9,2
85-	23	21	18	15	14	13	12	12	12	11	11
%	24,2	22,6	19,1	16,1	14,5	13,9	12,5	12,4	11,7	11,1	10,4
Yhteensä	95	94	94	94	94	95	97	98	100	102	104
0-6	6	5	7	7	7	8	9	9	9	9	9
%	6,3	5,6	7,1	7,5	7,8	8,2	9,5	9,6	9,5	9,3	9
7-12	1	3	3	3	4	6	6	5	6	6	7
%	1,1	3,3	3,4	3,5	4,6	5,9	6	4,8	6,2	6,3	6,6

VANTAA

Vantaan kaupunki
Kaupunginjohtajan toimiala, Tietopalvelu

Asematie 7, 01300 Vantaa
Puhelin 09 83911