

VANTAA



Vantaan väestöennuste 2012 Ruotsinkielinen väestö

Koko kaupungin ennuste 2013–2040
Suuralueiden ennuste 2013–2022

Julkaisija Vantaan kaupunki, keskushallinto, tietopalveluyksikkö
Kannen kuva Pekka Turtiainen

Tietopalvelu A11:2012
ISSN-L 1799-6996
ISSN 1799-7119 (verkojulkaisu)
ISBN 978-952-443-404-1

Sisällysluettelo

1	Ennusteen lähtökohdat.....	2
2	Ruotsinkielisen väestön kehitys	5
	2.1 Väestönkehitys ikäryhmittäin vuoteen 2040.....	5
	2.2 Suuralueiden väestönkehitys vuoteen 2022.....	7
LIITE 1		
	Taulukko 1. Vantaan ruotsinkielinen väestö ikäryhmittäin 1.1.2012-2040	10
	Taulukko 2. Vantaan ruotsinkielinen väestö iän mukaan suuralueittain 1.1.2012-2022	11

1 ENNUSTEEN LÄHTÖKOHDAT

Vantaan ruotsinkielisen väestön väestöennuste on tehty laatimalla Vantaan väestöennustemallista tarkoitukseen soveltuva muunnos. Siinä on, kuten Vantaan yleisessäkin väestöennusteessa, kaksi tasoa: koko kaupungin ennuste (vuodet 2013-2040) ja osa-alueiden ennuste (vuodet 2013-2022). Osa-alueina eivät ole tässä tapauksessa kuitenkaan kaupunginosat, vaan Vantaan suuralueet. Ruotsinkielisen väestön vähyydestä johtuu, ettei ennustetta ole mielekästä tehdä tämän tarkemmalla aluejaolla. Ennuste laadittiin edellisen kerran vuonna 2009.

Ruotsinkielisen väestöennusteen lähtökohdat ja mallin rakenne ovat lähes samat kuin Vantaan tämänvuotisessa yleisessä väestöennusteessa¹. Tulo-, lähtö- ja nettomuuttoa kuvaavat tunnusluvut on laskettu kuitenkin kohdeväestön pienuudesta johtuen kaikista muuttajista, kun Vantaan yleisessä väestöennusteessa koti- ja ulkomaan muuttoliike on erotettu toisistaan. Ennusteen tunnusluvut perustuvat pääsääntöisesti Vantaan ruotsinkielistä väestöä koskeviin tilastoihin. Miesten ja naisten kuolemanvaaraluvut on otettu kuitenkin Vantaan yleisestä väestöennusteesta, kuten myös osa-alueittaisessa ennusteesta tarvittavista, uudisrakentamisen väestövaikutusta kuvaavista, tunnusluvuista. Ennusteen lähtökohtia esitellään tarkemmin tämän luvun seuraavissa kappaleissa.

Koko kaupungin ennusteen lähtöväestönä oli Vantaan viime vuodenvaihteen ruotsinkielinen väestö sukupuoli- ja ikäluokittain. Sen määrä oli 5 777 henkilöä eli 27 henkilöä vähemmän kuin kolmen vuoden takaisessa ennusteessa oletettiin. Ruotsinkielisen väestön määrä on vähentynyt edelleen, mutta kuten jo vuoden 2009 ennusteessa todettiin, väheneminen on hitaampaa kuin vielä viime vuosikymmenen puolivälin ennusteissa oletettiin. Hidastuminen on johtunut lähinnä kahdesta tekijästä: muuttotappion pienenemisestä ja muille kuin ruotsinkielisille äideille syntyneiden lasten aiempaa yleisemmästä rekisteröinnistä ruotsinkielisiksi. Sen sijaan viime ennusteessa tehty havainto ruotsinkielisten Vantaan keskimääräistä matalammasta kuolemanvaarasta ja pitemmästä elinajanodotteesta ei saanut enää tukea viime vuosien tilastoista, vaan tulos oli nyt päinvastainen. Tämän muutoksen vaikutus ruotsinkielisen väestön kehitykseen on kuitenkin, varsinkin lyhyellä aikavälillä, vähäinen.

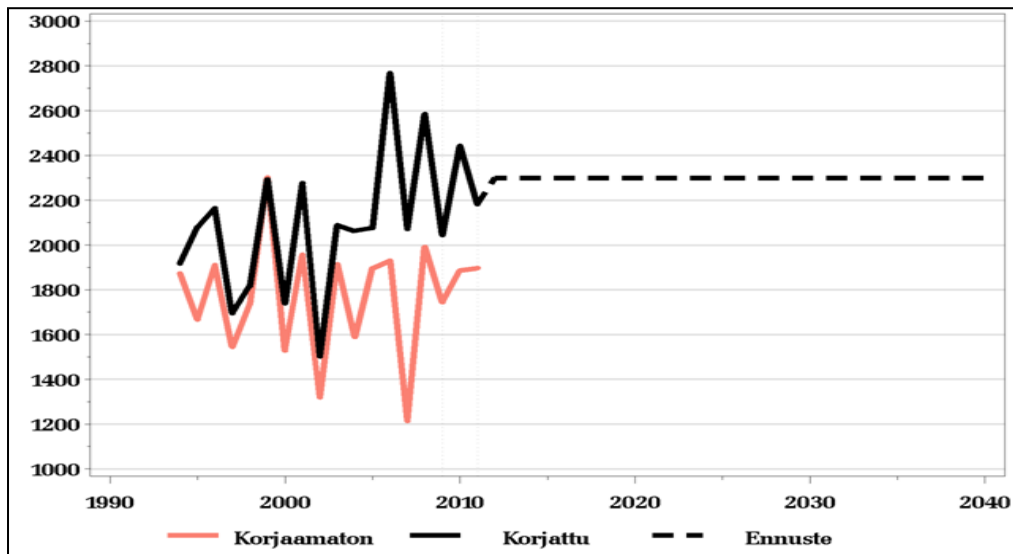
Ennuste onnistui tärkeimpien palvelunkäyttäjryhmien osalta hyvin, sillä ennustevirhe oli 0-6-, 7-15- ja 65 vuotta täyttäneiden ikäryhmissä vain 18, 5 ja 15 henkilöä, kun näissä ryhmissä oli noin 480, 530 ja 1 400 asukasta. Nuorten, 16-24 -vuotiaiden Vantaalta muutto oli vuosina 2009 ja 2010 poikkeuksellisen vilkasta ja aiheutti ennusteen suurimman yksittäisen ennustevirheen (55 henkilöä).

Uuden ennustekauden 2013-2040 vuosittaiset väkiluvut määräytyvät nykyisen väestön määrän ja rakenteen muutoksen, syntyvyyden, kuolevuuden ja nettomuuton (tulo- ja lähtömuuttojen erotus) yhteisvaikutuksesta.

Ennusteen vuosittain syntyvien lasten määrään vaikuttaa eniten synnytysissä olevien naisten hedelmällisyys eli synnytystodennäköisyys. Hedelmällisyyslukuina on käytetty ruotsinkielisen 15-49 -vuotiaan naisväestön keskimääräisiä, vuosilta 2005-2011 laskettuja ikäluokittaisia hedelmällisyyslukuja, joita on korotettu suomen- ja vieraskielisille naisille syntyneiden, ruotsinkielisiksi rekisteröityjen lasten osuuden huomioon ottavalla kertoimella. Näin on menetelty siksi, että ruotsinkielisiä lapsia syntyy myös kaksikielisiin perheisiin. Hedelmällisyyslukujen ja niiden summan, kokonaishedelmällisyysluvun, on oletettu pysyvän samoina koko ennustekauden (kuvio 1).

¹ Ks. http://www.vantaa.fi/tietoa_vantaasta/tilastot_ja_tutkimukset/vaestoennusteet

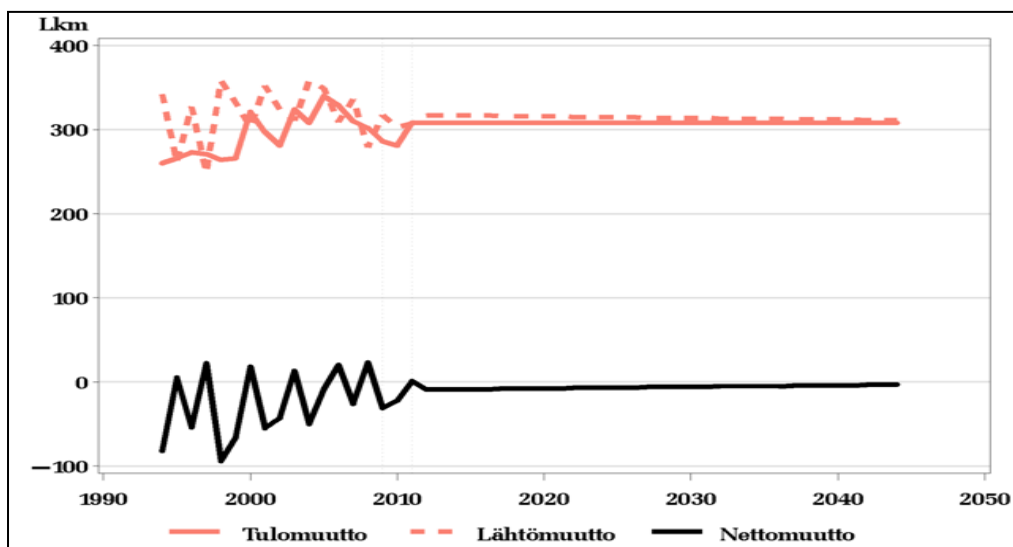
Kuvio 1. Ruotsinkielisten naisten kokonaishedelmällisyys vv. 1994-2039



Miesten ja naisten ikäluokittaisina kuolemanvaaralukuina on käytetty Vantaan yleisen väestöennusteen vuosilta 2007-2011 laskettuja kuolemanvaaralukuja, joita korjattu ruotsinkielisen väestön poikkeavan elinodotteen huomioon ottavalla kertoimella. Kertoimet on laskettu vuosien 2002-2011 väestötilastoista. Jakson keskimääräinen, odotettavissa oleva elinikä oli ruotsinkielisillä miehillä 76,2 vuotta (koko väestö: 76,6 vuotta) ja naisilla 81,2 vuotta (koko väestö: 82,4 vuotta). Kuolemanvaaralukuja on alennettu lisäksi, Vantaan yleisen väestöennusteen tapaan, myös Tilastokeskuksen määrittelemillä kuolemanvaaran alenemiskertoimilla, jotka perustuvat havaintoon ja oletukseen väestöelinajanodotteen jatkuvasta pidentymisestä.

Ruotsinkielisen väestön muuttotase oli vuosina 2009-2011 tappiollisempi kuin sitä edeltävänä kolmena vuotena, mutta pitemmän aikavälin tarkastelu osoittaa muuttotappion vähentyneen jatkuvasti (kuvio 2). Suunnan on oletettu jatkuvan, ja tämä on otettu ennusteessa huomioon käyttämällä ensimmäisten viiden ennustevuoden arviona vuosien 2003-2011 keskimääräistä nettomuuttolukua (-9) sekä alentamalla sitä sen jälkeen hitaasti kohti nollaa koko ennustejakson ajan.

Kuvio 2. Tulo-, lähtö- ja nettomuutto vv. 1994-2039



Tulo- ja lähtömuuttajien sukupuoli- ja ikäjakauma on laskettu vuosien 2007-2011 tilastoista. Laskentajakso on lyhyt, koska muuttajien sukupuoli- ja ikärakenne ei vaihtelee kovin paljon vuosittain.

Näiden väestönmuutostekijöiden vaikutuksesta ruotsinkielisen väestön määrän arvioidaan vähenevän vuosien 2011/2012 vaihteen 5 777 henkilöstä hieman yli 5 700 henkilöön vuonna 2030 ja runsaaseen 5 650 henkilöön vuonna 2040. Ennuste poikkeaa vuoden 2009 ennusteesta siis vain vähän.

Suuralueittaisen ennusteen lähtöväestönä on ollut Vantaan viime vuodenvaihteen ruotsinkielinen väestö sukupuolen, iän ja suuralueen mukaan. Hedelmällisyyslukuina on käytetty ruotsinkielisen väestön koko kaupungin ennusteen mukaisia ikäluokittaisia hedelmällisyyslukuja, joita on korjattu suuralueittaisin, alueiden väliset kokonaishedelmällisyserot huomioon ottavin korjauskertoimin. Kertoimet on laskettu Vantaan vuosien 2002-2011 väestönmuutostilastoista.

Uudisrakentamisen ruotsinkieliseen väestöön kohdistuvat väestövaikutukset on otettu huomioon arvioimalla vuosien 2007-2011 rakennustilastojen avulla rakentamisennusteen kerrosalasta ruotsinkieliselle väestölle kohdentuva osuus, ja käyttämällä muilta osin Vantaan koko väestön ennusteessa arvioituja tunnuslukuja: uudisrakennusten talotyypikohtaista kerrosalan ja asuinhuoneistoalan välistä suhdetta sekä uudisrakennuksiin muuttavien asukkaiden asumisväljyyttä ja ikärakennetta.

Suuralueittaisen ennusteen ns. vanhan asuntokannan sisällä tapahtuvat, muuttoliikkeen ja kuolevuuden aiheuttamat, väestönmuutokset otetaan huomioon alueittaisin ja ikäryhmittäisin, vuosien 2005-2011 tilastoista lasketuin nettomuutuskertoimin. Ne vaihtelevat arvon 1 molemmin puolin ja kertovat, mihin suuntaan ja minkä verran kuhunkin ikäluokkaan kuuluvan väestön oletetaan lisääntyvän tai vähenevän vuodenvaihteesta toiseen. Kertoimet on voitu laskea viime ennusteissa ruotsinkielisestä väestöstä, kun vielä vuonna 2005 ne jouduttiin ottamaan Vantaan yleisestä väestöennusteesta. Kertoimet ovat samoja koko kymmenvuotisen ennustejakson ajan.

Lopuksi muutama suuralueittaisten ennusteiden tarkkuutta koskeva varaus. Suuralueittaisen ennusteen laadintamalli on sama kuin Vantaan yleisessä väestöennusteessa ja tuottaa periaatteessa kohtuullisen tarkkoja alueittaisia väkilukuennusteita. Näin kuitenkin vain silloin, kun alueiden väkiluku on riittävä tunnuslukujen luotettavaan laskentaan. Ruotsinkielisen väestön vähyydestä – väkiluku vaihtelee suuralueilla runsaasta 400 asukkaasta vajaaseen 1 700 asukkaaseen – kuitenkin johtuu, että satunnaiset ja väestön pitkän aikavälin kehityksestä poikkeavat jaksot voivat tuottaa ennuste-eroja jopa kahden muutaman vuoden välein tehdyn ennusteen välillä.

Tässä ennusteessa näin on käynyt Kivistön ja Koivukylän suuralueiden väkilukuennusteille. Kun Kivistön väestömäärän arvioitiin kohoavan kolmen vuoden takaisessa ennusteessa yli 600:n vuosikymmenen loppuun mennessä, ennustaa uusi ennuste määräksi vain runsaat 450 asukasta. Vastaavasti Koivukylän väkiluvun ennustetaan kohoavan yli 550 asukkaaseen eli lähes 100 asukasta korkeammaksi kuin viime ennusteessa. Muilla alueilla erot ovat pienempiä.

Ennusteiden erot johtuvat vain osittain Vantaan talous- ja velkaohjelmaan liittyvistä rakentamisennusteen muutoksista. Eniten eroihin on vaikuttanut alueiden ns. vanhan asuntokannan sisäinen väestönmuutos, joka on poikennut näillä kahdella alueella merkittävästi vuoden 2009 ennustetta edeltävien vuosien kehityksestä.

Koska kyse on todennäköisesti pienten alueiden osin sattumanvaraisesta kehityksestä, ei tähän ennustevirheiden lähteeseen voi juuri vaikuttaa ennustemenetelmän tasolla kuin pidentämällä tunnuslukujen laskentajaksoa ja vähentämällä näin vuosien välisen satunnaisvaihtelun vaikutusta. Kun tämäkään ei näiden alueiden ennusteisiin vaikuttanut, jää ainoaksi keinoksi tarkistaa alueiden väestönkehitys uudelleen seuraavassa väestöennusteessa.

Kivistön ja Koivukylän suuralueiden väkilukuennustetta voidaan pitää varsinkin ennustejakson loppuvuosien osalta epävarmana ja virhealttiina. Samalla on otettava huomioon, että suurin osa mahdollisesta ennustevirheestä kohdistuu aikuisväestöön, joka käyttää kunnallisia palveluja lapsia ja vanhuk-
sia selvästi vähemmän.

2 RUOTSINKIELISEN VÄESTÖN KEHITYS

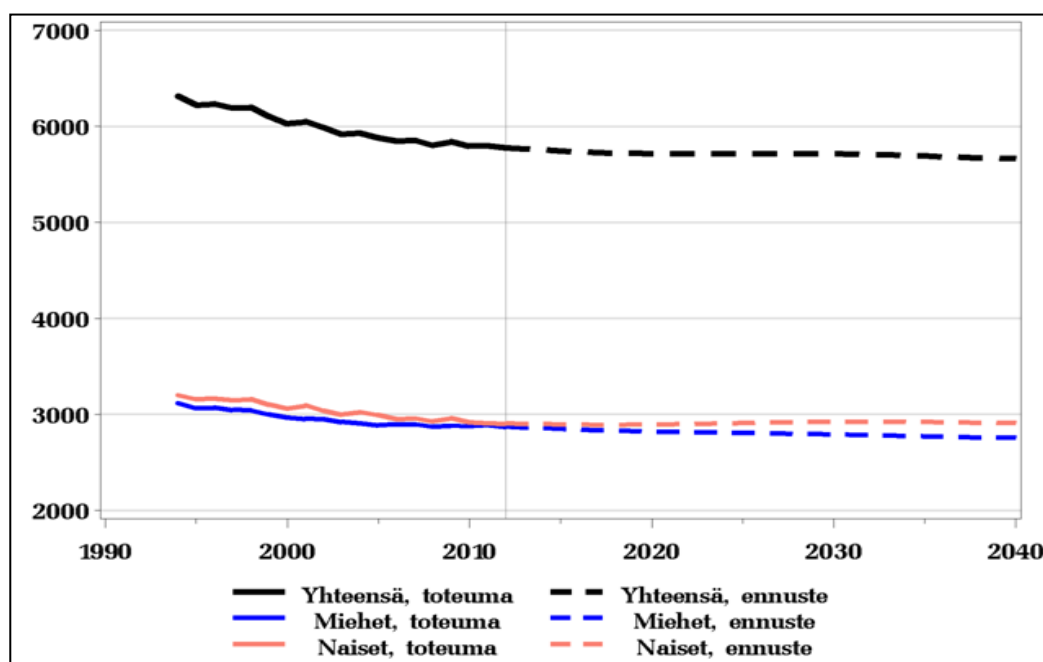
2.1. Väestönkehitys ikäryhmittäin vuoteen 2040

Ruotsinkielisen väestön määrä on vähentynyt vuoden 2000 alun 6 030 asukkaasta 5 777 asukkaaseen vuonna 2012, mutta väheneminen on hidastunut viimeksi kuluneen kymmenen vuoden aikana. Väkiluvun ennustetaan laskevan noin 5 700 henkilöön vuoteen 2020 mennessä, pysyvän seuraavan vuosikymmenen ennallaan ja laskevan sitten noin 5 650 asukkaaseen vuonna 2040 (taulukko 1, kuvio 3). Ruotsinkielinen väestö on vanhempaa kuin suomen- ja vieraskielinen, ja sen vähenemistä selittää muuttotappion lisäksi muutamalle jaksolle alkuvuodelle ennustettu negatiivinen luonnollinen väestönkasvu (syntyneiden ja kuolevien erotus).

Taulukko 1. Vantaan ruotsinkielisten väestöennuste vuosille 2013-2040

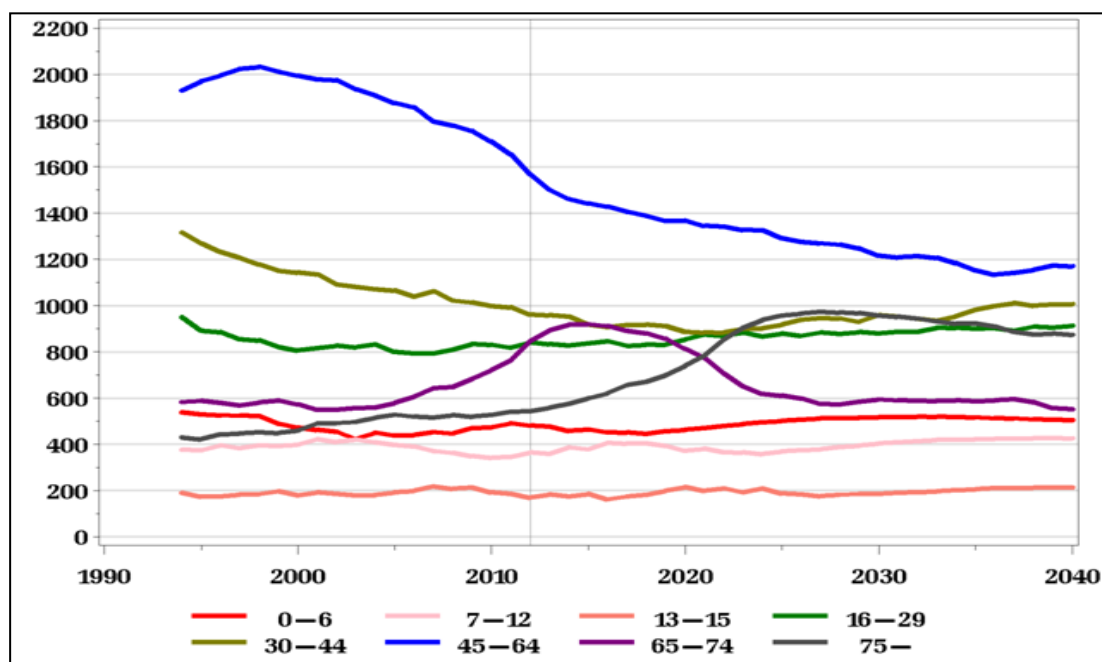
Vuosi	Väkiluku henkeä 1.1.	Syntyneet	Kuolleet	Syntyneiden enemmisyys	Muuttovoitto/-tappio	Kasvu vuodessa, lkm	Kasvu vuodessa, %
2000	6 030	57	63	- 6	+18	+ 12	+ 0,2
2005	5 880	59	73	-14	- 9	- 23	- 0,4
2010	5 797	68	61	+ 7	- 22	- 15	- 0,3
2011	5 798	59	67	- 8	+ 1	- 7	- 0,1
2012	5 777	65	68	- 3	- 9	- 12	- 0,2
2013	5 765	67	68	+ 1	- 9	- 8	- 0,2
2014	5 756	65	67	- 2	- 9	- 11	- 0,2
2015	5 744	68	67	+ 1	- 9	- 8	- 0,1
2020	5 714	74	66	+ 8	- 9	- 1	- 0,0
2025	5 716	76	68	+ 8	- 7	+ 1	+ 0,0
2030	5 714	76	73	+ 3	- 6	- 3	- 0,0
2040	5 665						

Kuvio 3. Ruotsinkielisen väestön määrä vv. 1995-2040



Ruotsinkielisen väestön Vantaan muuta väestöä vanhemmasta ikärakenteesta johtuu, että varsinkin vanhempien ikäryhmien koko ja osuudet väestöstä tulevat muuttumaan merkittävästi lähimmän kahdenkymmenen vuoden aikana (kuvio 4, taulukko 2).

Kuvio 4. Ruotsinkielisen väestön ikärakenne vv. 1995-2040



Taulukko 2. Vantaan ruotsinkielisen väestön ikärakenne 1.1.2012 - 1.1.2040

Ikäryhmä	2012		2015		2025		2040	
	lkm	%	Lkm	%	lkm	%	lkm	%
0-6	481	8,3	464	8,1	502	8,8	505	8,9
7-12	365	6,3	378	6,6	370	6,5	427	7,5
13-15	170	2,9	186	3,2	188	3,3	214	3,8
16-29	841	14,6	837	14,6	879	15,4	914	16,1
30-44	962	16,7	918	16,0	918	16,1	1 008	17,8
45-64	1 567	27,1	1 443	25,1	1 291	22,6	1 172	20,7
65-74	847	14,7	920	16,0	611	10,7	552	9,7
75+	544	9,4	599	10,4	958	16,8	874	15,4
Yhteensä	5 777	100	5 744	100	5 716	100	5 665	100

Päivähoitoikäisiä ruotsinkielisiä lapsia oli ennustekauden alussa 481 kappaletta, vuonna 2015 heitä arvioidaan olevan noin 460, vuonna 2025 noin 500 ja vuonna 2040 likimain saman verran. Päivähoitoikäisten osuus tulee kohoamaan tänä aikana nykyisestä 8,3 prosentista 8,9 prosenttiin vuonna 2040.

Alakouluikäisten määrä ja väestöosuus muuttunevat seuraavan 15 vuoden aikana vain vähän. Heitä oli ennustekauden alussa 365 eli 6,3 prosenttia väestöstä. Vuonna 2015 lapsia ennustetaan olevan vajaat 380 ja vuonna 2025 noin 370. Vuoteen 2040 mennessä määrä kohonnee yli neljän sadan (7,5 % väestöstä).

Yläkoululaisten (13-15-vuotiaat) määrä kohonnee lähivuosina yli 180:een ja vuosikymmenen lopulla yli 200:aan vähentyäkseen sen jälkeen taas. Vuoteen 2040 mennessä määrä nousee jälleen yli

kahden sadan. Ryhmän väestöosuus on alimmillaan noin 3 prosenttia ja ylimmillään vajaat 4 prosenttia koko ruotsinkielisestä väestöstä.

Työikäisten osuus laskee nykyisestä 58,4 prosentista 54,6 prosenttiin vuonna 2040.

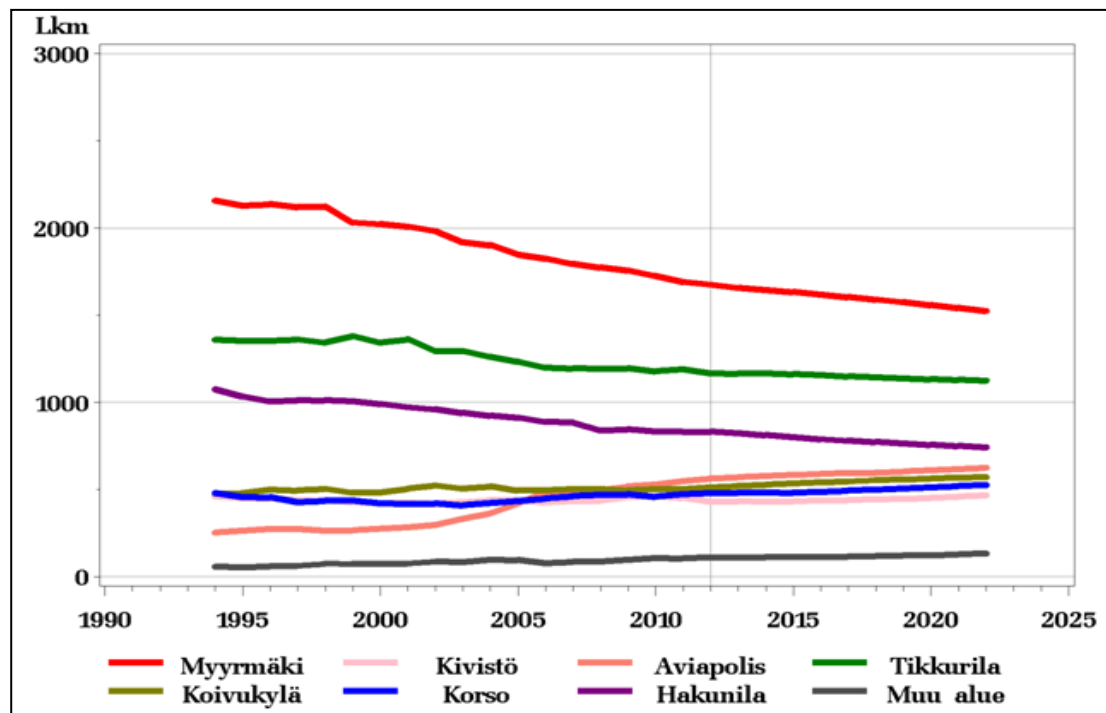
Vanhuuseläkeikäisten määrä ja väestöosuus muuttuvat voimakkaimmin. Heitä oli tämän vuoden alussa 1 391 henkilöä (24,1 % väestöstä), mutta määrä nousee vuoteen 2015 mennessä yli 1 500 henkilöön (26,4 % väestöstä), pysyy sitten likimain ennallaan vuoteen 2025, minkä jälkeen se pienenee. 65-74-vuotiaiden määrä ja osuus ovat korkeimmillaan 2010-luvulla, 75 vuotta täyttäneiden sitä seuraavalla vuosikymmenellä.

Tämän väestöennusteen avulla voi ennakoida Vantaan ruotsinkielisen väestön tulevia palvelutarpeita. Arviointiin liittyy myös epävarmuutta: palvelutarpeisiin vaikuttavat väestönkehityksen lisäksi myös muut tekijät, kuten työllisyyskehitys. Lisäksi yhä suurempi osa ruotsinkielisistä tulee asumaan kaksikielisissä perheissä, ja näiden perheiden lasten päivähoitoa ja koulunkäyntiä koskevat kielivallinnat vaikuttavat omalta osaltaan tulevien vuosien ja vuosikymmenien ruotsinkielisten palvelujen kysyntään. Ruotsinkielisen väestön jakautuminen äidinkieltään täysin ruotsinkielisiin ja kaksikielisiin (pääosin suomi/ruotsi) asutokuntiin ei ole kuitenkaan muuttunut tällä vuosituhannella kuin vähän: kun 57 prosenttia tästä väestöstä asui kaksikielisissä asutokunnissa vuonna 2000, oli osuus kohonnut vuoteen 2012 mennessä vain 59 prosenttiin.²

2.2. Suuralueiden väestönkehitys vuoteen 2022

Noin puolet Vantaan ruotsinkielisestä väestöstä asui vuoden 2012 alussa Myyrmäen (29 %) ja Tikkurilan (20 %) suuralueilla. Hakunilan suuralueen osuus oli vajaat 15 prosenttia ja Kivistön, Aviapoliksen, Koivukylän sekä Korson osuus vaihteli välillä 7-9 prosenttia. Alue-erot tasoittuvat ennustekauden loppuun eli vuoteen 2022 mennessä hieman siten, että Myyrmäen, Tikkurilan ja Hakunilan väestöosuudet vähenevät enimmillään parilla prosenttiyksiköllä ja muiden suuralueiden osuudet kasvavat (kuvio 5). Suuralueiden väestön määrää ja ikärakennetta kuvataan tarkemmin liitteen 1 taulukossa 2.

Kuvio 5. Suuralueiden väestökehitys v. 1994-2022



² 2000: Kunti-tietokanta, Vantaan väestötieto-osa, 2012: Facta-tietokanta, Vantaan väestötieto-osa.

Suuralueiden väestöt poikkeavat toisistaan ikärakenteensa mukaan ja erot kasvavat ennustekauden aikana. Erot johtuvat osin Vantaan vuonna 2007 muuttuneesta suuraluejaosta, ja esimerkiksi Aviapoliksen suuralueella, jonka asuntokanta on hyvin nuorta, on alle kouluikäisten osuus väestöstä tällä hetkellä 13,1 prosenttia. Muilla suuralueilla se vaihtelee 6,3 prosentista 11,5 prosenttiin. Vuonna 2022 osuus on ennusteen mukaan alimmillaan 7,2 prosenttia (Hakunila) ja ylimmillään 11,4 prosenttia (Aviapolis). Päivähoitoikäisten määrä ja osuus kohoavat selvimmin voimakkaan uudisrakentamisen kohteena olevilla suuralueilla, kuten Kivistössä, Tikkurilassa ja Koivukylässä.

Myös peruskouluikäisten osuus alueiden väestöstä vaihtelee merkittävästi sekä ennusteen lähtövuonna (välillä 8,4-14,1 %) että vuonna 2022 (7,5-12,7 %). Peruskouluikäisten osuus on vuonna 2022 korkein Korson suuralueella. Kouluikäisten määrä kasvaa eniten Koivukylän, Korson ja Hakunilan suuralueilla.

Suuralueet ovat hyvin erilaisia myös vanhuuseläkeikään päässeen väestönsä osalta eivätkä erot tule ennustekauden aikana supistumaan. Osuus on tällä hetkellä korkein Myyrmäen (29,0 %) ja Tikkurilan (27,8 %) suuralueilla, ja tulee kasvamaan molemmilla alueilla vuoteen 2022 mennessä yli 30 prosentin. Osuus kohonnee lähelle tätä tsoa myös Hakunilan ja Koivukylän suuralueilla. Sen sijaan Aviapoliksen suuralueella osuus pysynee matalana koko ennustekauden ajan (2012: 10,2 %, 2022: 11,2 %). Ennuste on vanhimman väestönsä osalta kuitenkin hieman epävarma, sillä varsinkin 75 vuotta täyttäneen väestön sijoittuminen kunnan eri suuralueille riippuu myös heihin kohdistuvien palvelujen (mm. laitospalvelujen) ennustekauden aikaista sijoituspäätöksistä.

LIITE 1

TAULUKKO 1. VANTAAN RUOTSINKIELINEN VÄESTÖ IKÄRYHMITÄIN 1.1.2012-2040

Ikäryhmä	2012	2013	2014	2015	2020	2025	2030	2035	2040
0	58	64	67	64	70	75	76	74	73
%	1.0	1.1	1.2	1.1	1.2	1.3	1.3	1.3	1.3
1-2	142	132	122	131	139	150	151	149	146
%	2.5	2.3	2.1	2.3	2.4	2.6	2.6	2.6	2.6
3-5	216	199	215	194	192	211	219	222	216
%	3.7	3.4	3.7	3.4	3.4	3.7	3.8	3.9	3.8
6	65	82	55	76	63	66	71	72	71
%	1.1	1.4	1.0	1.3	1.1	1.2	1.2	1.3	1.2
7-10	244	246	280	268	246	250	275	284	285
%	4.2	4.3	4.9	4.7	4.3	4.4	4.8	5.0	5.0
11-12	121	114	107	110	127	120	129	140	141
%	2.1	2.0	1.9	1.9	2.2	2.1	2.2	2.5	2.5
13-15	170	183	176	186	215	188	186	205	214
%	2.9	3.2	3.1	3.2	3.8	3.3	3.3	3.6	3.8
16-18	215	200	198	177	182	217	183	200	218
%	3.7	3.5	3.4	3.1	3.2	3.8	3.2	3.5	3.9
19-24	314	328	344	374	346	343	389	353	376
%	5.4	5.7	6.0	6.5	6.1	6.0	6.8	6.2	6.6
25-44	1274	1264	1238	1204	1213	1238	1266	1330	1327
%	22.1	21.9	21.5	21.0	21.2	21.7	22.2	23.4	23.4
45-64	1567	1501	1461	1443	1368	1291	1217	1153	1172
%	27.1	26.0	25.4	25.1	23.9	22.6	21.3	20.3	20.7
65-74	847	893	918	920	813	611	594	587	552
%	14.7	15.5	15.9	16.0	14.2	10.7	10.4	10.3	9.7
75-84	372	384	396	416	560	727	643	499	499
%	6.4	6.7	6.9	7.2	9.8	12.7	11.3	8.8	8.8
85-	172	175	179	183	179	231	315	424	376
%	3.0	3.0	3.1	3.2	3.1	4.0	5.5	7.4	6.6
Yhteensä	5777	5765	5756	5744	5714	5716	5714	5691	5665
0-6	481	477	458	464	464	502	518	517	505
%	8.3	8.3	8.0	8.1	8.1	8.8	9.1	9.1	8.9
7-12	365	359	387	378	373	370	403	423	427
%	6.3	6.2	6.7	6.6	6.5	6.5	7.1	7.4	7.5

TAULUKKO 2. VANTAAN RUOTSINKIELINEN VÄESTÖ IÄN MUKAAN SUURALUEITTAIN 1.1.2012-2022

Vantaa

Ikäryhmä	2012	2013	2014	2015	2016	2017	2018	2019	2020	2021	2022
0	58	64	67	64	67	67	69	70	70	74	73
%	1.0	1.1	1.2	1.1	1.2	1.2	1.2	1.2	1.2	1.3	1.3
1- 2	142	132	122	131	131	132	134	136	139	140	144
%	2.5	2.3	2.1	2.3	2.3	2.3	2.3	2.4	2.4	2.4	2.5
3- 5	216	199	215	194	190	182	189	192	192	197	199
%	3.7	3.4	3.7	3.4	3.3	3.2	3.3	3.4	3.4	3.4	3.5
6	65	82	55	76	64	71	54	61	63	61	64
%	1.1	1.4	1.0	1.3	1.1	1.2	1.0	1.1	1.1	1.1	1.1
7-10	244	246	280	268	273	272	261	261	246	245	235
%	4.2	4.3	4.9	4.7	4.8	4.7	4.6	4.6	4.3	4.3	4.1
11-12	121	114	107	110	134	132	143	133	127	136	132
%	2.1	2.0	1.9	1.9	2.3	2.3	2.5	2.3	2.2	2.4	2.3
13-15	170	183	176	186	162	175	182	200	215	199	210
%	2.9	3.2	3.1	3.2	2.8	3.1	3.2	3.5	3.8	3.5	3.7
16-18	215	200	198	177	190	182	192	169	182	189	207
%	3.7	3.5	3.4	3.1	3.3	3.2	3.4	3.0	3.2	3.3	3.6
19-24	314	328	344	374	381	372	357	356	346	335	325
%	5.4	5.7	6.0	6.5	6.6	6.5	6.2	6.2	6.1	5.9	5.7
25-44	1274	1264	1238	1204	1182	1189	1201	1218	1213	1236	1223
%	22.1	21.9	21.5	21.0	20.6	20.8	21.0	21.3	21.2	21.6	21.4
45-64	1567	1501	1461	1443	1428	1406	1388	1367	1368	1345	1342
%	27.1	26.0	25.4	25.1	24.9	24.6	24.3	23.9	23.9	23.5	23.5
65-74	847	893	918	920	912	891	880	857	813	773	706
%	14.7	15.5	15.9	16.0	15.9	15.6	15.4	15.0	14.2	13.5	12.4
75-84	372	384	396	416	444	478	488	520	560	599	661
%	6.4	6.7	6.9	7.2	7.7	8.3	8.5	9.1	9.8	10.5	11.6
85-	172	175	179	183	178	179	183	179	179	186	193
%	3.0	3.0	3.1	3.2	3.1	3.1	3.2	3.1	3.1	3.3	3.4
Yhteensä	5777	5765	5756	5744	5736	5727	5722	5718	5714	5714	5714
0- 6	481	477	458	464	452	451	446	458	464	471	480
%	8.3	8.3	8.0	8.1	7.9	7.9	7.8	8.0	8.1	8.2	8.4
7-12	365	359	387	378	407	404	404	394	373	381	367
%	6.3	6.2	6.7	6.6	7.1	7.1	7.1	6.9	6.5	6.7	6.4

TAULUKKO 2. VANTAAN RUOTSINKIELINEN VÄESTÖ IÄN MUKAAN SUURALUEITTAIN 1.1.2012-2022

1 Myyrmäen suuralue											
Ikäryhmä	2012	2013	2014	2015	2016	2017	2018	2019	2020	2021	2022
0	13	19	20	19	19	18	18	18	18	18	18
%	0.8	1.2	1.2	1.1	1.2	1.1	1.2	1.2	1.1	1.2	1.2
1- 2	38	38	32	39	38	37	37	36	36	36	36
%	2.3	2.3	2.0	2.4	2.3	2.3	2.3	2.3	2.3	2.3	2.3
3- 5	54	42	51	49	56	50	55	55	53	53	53
%	3.2	2.5	3.1	3.0	3.5	3.1	3.5	3.5	3.4	3.5	3.5
6	19	24	15	15	12	24	12	18	18	17	18
%	1.1	1.4	0.9	0.9	0.7	1.5	0.8	1.2	1.2	1.1	1.2
7-10	69	72	82	72	69	63	63	61	64	70	64
%	4.1	4.3	5.0	4.4	4.3	3.9	4.0	3.9	4.1	4.5	4.2
11-12	34	30	27	36	39	34	40	36	28	25	33
%	2.0	1.8	1.6	2.2	2.4	2.1	2.5	2.3	1.8	1.6	2.2
13-15	38	40	42	48	42	50	51	56	56	53	49
%	2.3	2.4	2.5	3.0	2.6	3.1	3.2	3.6	3.6	3.4	3.2
16-18	57	56	48	38	41	42	49	42	50	51	56
%	3.4	3.4	2.9	2.4	2.5	2.6	3.1	2.7	3.2	3.3	3.7
19-24	79	80	92	101	105	99	93	93	88	85	80
%	4.7	4.8	5.6	6.2	6.5	6.2	5.8	5.9	5.7	5.5	5.2
25-44	349	345	332	323	315	312	308	312	312	309	302
%	20.8	20.8	20.2	19.8	19.5	19.5	19.4	19.8	20.0	20.1	19.8
45-64	440	404	392	371	358	351	346	331	331	327	327
%	26.3	24.4	23.9	22.7	22.1	21.9	21.8	21.0	21.2	21.2	21.4
65-74	324	343	338	338	325	309	295	283	261	247	215
%	19.3	20.7	20.6	20.7	20.1	19.3	18.5	18.0	16.7	16.0	14.1
75-84	118	122	131	143	161	175	178	187	199	203	227
%	7.0	7.3	8.0	8.8	9.9	10.9	11.2	11.9	12.7	13.1	14.9
85-	43	42	41	41	38	39	44	46	45	47	48
%	2.6	2.6	2.5	2.5	2.4	2.4	2.8	2.9	2.9	3.1	3.1
Yhteensä	1675	1656	1644	1633	1618	1604	1590	1576	1559	1542	1525
0- 6	124	123	118	121	124	130	123	127	126	124	124
%	7.4	7.4	7.2	7.4	7.7	8.1	7.7	8.1	8.1	8.1	8.1
7-12	103	101	109	108	109	96	103	97	92	95	97
%	6.1	6.1	6.6	6.6	6.7	6.0	6.5	6.1	5.9	6.2	6.4

TAULUKKO 2. VANTAAN RUOTSINKIELINEN VÄESTÖ IÄN MUKAAN SUURALUEITTAIN 1.1.2012-2022

2 Kivistön suuralue

Ikäryhmä	2012	2013	2014	2015	2016	2017	2018	2019	2020	2021	2022
0	3	3	3	3	4	4	4	5	5	5	5
%	0.7	0.7	0.7	0.8	0.8	0.9	1.0	1.0	1.0	1.1	1.2
1- 2	6	5	7	7	8	8	9	9	10	10	11
%	1.4	1.1	1.6	1.6	1.8	1.8	2.0	2.1	2.2	2.3	2.3
3- 5	14	15	15	12	10	13	13	14	15	16	17
%	3.2	3.5	3.5	2.7	2.3	2.9	3.0	3.1	3.3	3.5	3.7
6	7	5	2	8	6	2	5	5	5	5	6
%	1.6	1.2	0.6	1.9	1.5	0.5	1.1	1.0	1.1	1.1	1.2
7-10	32	31	30	24	24	23	20	22	19	18	21
%	7.4	7.2	7.0	5.5	5.5	5.3	4.6	5.0	4.2	3.8	4.4
11-12	15	15	15	17	18	16	13	9	12	16	10
%	3.5	3.5	3.5	3.8	4.1	3.6	3.0	2.0	2.6	3.4	2.1
13-15	14	17	20	23	22	25	25	25	22	16	18
%	3.2	3.9	4.6	5.4	5.1	5.6	5.7	5.6	4.8	3.6	3.8
16-18	18	17	15	14	17	20	23	23	25	25	25
%	4.2	3.9	3.4	3.2	3.8	4.6	5.3	5.0	5.4	5.5	5.4
19-24	19	21	21	23	24	22	23	25	27	29	30
%	4.4	4.8	4.7	5.2	5.4	5.1	5.1	5.6	5.9	6.2	6.5
25-44	84	84	82	80	79	78	82	85	87	93	98
%	19.4	19.4	19.0	18.4	17.9	17.7	18.4	19.1	19.3	20.3	21.1
45-64	119	117	115	119	122	124	123	123	123	118	118
%	27.5	27.1	26.7	27.4	27.8	28.2	27.6	27.4	27.1	25.8	25.3
65-74	56	52	57	56	53	54	55	53	55	54	48
%	13.0	12.0	13.1	12.8	12.2	12.4	12.5	11.9	12.2	11.7	10.4
75-84	33	38	35	34	37	34	33	34	32	36	42
%	7.6	8.9	8.2	7.9	8.4	7.8	7.5	7.6	7.2	7.8	9.0
85-	12	12	14	15	14	16	15	15	17	18	17
%	2.8	2.9	3.3	3.4	3.3	3.5	3.4	3.4	3.8	4.0	3.7
Yhteensä	432	433	432	433	438	440	444	448	454	459	467
0- 6	30	28	28	30	28	27	31	33	35	37	39
%	6.9	6.5	6.4	7.0	6.4	6.2	7.0	7.3	7.6	8.0	8.4
7-12	47	47	45	40	42	39	34	31	31	33	30
%	10.9	10.8	10.5	9.3	9.6	9.0	7.6	7.0	6.8	7.2	6.5

TAULUKKO 2. VANTAAN RUOTSINKIELINEN VÄESTÖ IÄN MUKAAN SUURALUEITTAIN 1.1.2012-2022

3 Aviapoliksen suuralue

Ikäryhmä	2012	2013	2014	2015	2016	2017	2018	2019	2020	2021	2022
0	9	11	11	11	11	11	11	12	12	13	12
%	1.6	1.8	1.9	1.9	1.9	1.8	1.9	1.9	1.9	2.0	2.0
1- 2	20	17	18	21	21	20	20	21	21	22	23
%	3.5	3.0	3.2	3.5	3.5	3.4	3.4	3.4	3.5	3.5	3.7
3- 5	33	32	28	25	24	25	27	27	27	27	28
%	5.8	5.5	4.9	4.3	4.1	4.3	4.5	4.5	4.4	4.4	4.5
6	12	10	10	10	9	7	7	8	8	8	8
%	2.1	1.8	1.7	1.7	1.6	1.2	1.1	1.3	1.4	1.3	1.3
7-10	37	40	43	39	39	37	34	30	29	28	29
%	6.5	7.0	7.4	6.7	6.7	6.2	5.6	5.0	4.7	4.6	4.7
11-12	14	15	14	19	20	19	20	18	17	16	14
%	2.5	2.6	2.5	3.2	3.4	3.1	3.3	3.0	2.8	2.6	2.3
13-15	16	20	18	23	22	28	28	32	29	30	28
%	2.8	3.4	3.1	4.0	3.8	4.6	4.7	5.3	4.8	4.9	4.5
16-18	20	18	22	18	22	20	26	25	30	31	36
%	3.5	3.1	3.9	3.1	3.7	3.4	4.3	4.1	5.0	5.0	5.7
19-24	45	46	46	54	54	55	45	46	50	50	54
%	8.0	8.0	8.0	9.2	9.2	9.3	7.5	7.7	8.2	8.2	8.7
25-44	179	176	175	168	165	169	178	180	169	175	169
%	31.6	30.9	30.2	28.7	28.0	28.4	29.9	29.9	27.8	28.4	27.0
45-64	123	127	128	134	136	134	134	133	146	147	154
%	21.7	22.2	22.2	23.0	23.1	22.6	22.5	22.1	24.0	23.8	24.6
65-74	41	44	46	44	47	46	44	46	45	43	42
%	7.2	7.8	7.9	7.5	7.9	7.8	7.3	7.7	7.3	6.9	6.7
75-84	11	11	13	15	15	19	20	21	22	24	24
%	1.9	2.0	2.3	2.5	2.5	3.2	3.3	3.6	3.7	3.9	3.9
85-	6	5	5	4	4	3	4	3	3	3	4
%	1.1	0.8	0.8	0.7	0.7	0.6	0.6	0.5	0.5	0.4	0.7
Yhteensä	566	570	578	584	590	594	597	603	610	618	625
0- 6	74	70	68	66	65	64	65	67	68	70	71
%	13.1	12.2	11.8	11.4	11.0	10.8	10.9	11.1	11.2	11.3	11.4
7-12	51	54	57	58	60	55	53	48	46	45	43
%	9.0	9.6	9.8	9.9	10.1	9.3	8.9	8.0	7.6	7.2	6.9

TAULUKKO 2. VANTAAN RUOTSINKIELINEN VÄESTÖ IÄN MUKAAN SUURALUEITTAIN 1.1.2012-2022

4 Tikkurilan suuralue

Ikäryhmä	2012	2013	2014	2015	2016	2017	2018	2019	2020	2021	2022
0	10	11	12	12	12	13	13	14	14	14	14
%	0.9	1.0	1.0	1.0	1.1	1.1	1.2	1.2	1.2	1.3	1.3
1- 2	28	23	21	22	23	23	24	25	26	26	27
%	2.4	1.9	1.8	1.9	2.0	2.0	2.1	2.2	2.3	2.3	2.4
3- 5	28	30	35	35	31	30	31	31	32	33	35
%	2.4	2.6	3.0	3.0	2.7	2.6	2.7	2.8	2.8	3.0	3.1
6	7	12	7	8	13	11	8	9	10	10	10
%	0.6	1.0	0.6	0.7	1.1	1.0	0.7	0.8	0.9	0.8	0.9
7-10	44	38	38	38	33	39	38	39	40	37	36
%	3.8	3.2	3.3	3.2	2.9	3.4	3.3	3.5	3.5	3.3	3.2
11-12	15	21	23	18	20	19	18	17	14	20	22
%	1.3	1.8	2.0	1.5	1.7	1.7	1.6	1.5	1.3	1.8	2.0
13-15	41	37	32	29	33	32	31	27	32	25	26
%	3.5	3.2	2.8	2.5	2.8	2.8	2.7	2.4	2.8	2.3	2.4
16-18	44	44	48	44	40	35	31	35	34	34	30
%	3.8	3.8	4.1	3.8	3.4	3.0	2.8	3.1	3.0	3.0	2.7
19-24	67	67	69	79	80	78	84	79	77	71	70
%	5.7	5.8	6.0	6.8	6.9	6.8	7.3	6.9	6.8	6.3	6.2
25-44	254	254	252	245	246	251	251	255	255	265	269
%	21.8	21.8	21.6	21.1	21.3	21.9	21.9	22.4	22.5	23.5	23.9
45-64	305	297	291	288	284	275	266	260	258	252	243
%	26.1	25.5	25.0	24.8	24.5	23.9	23.3	22.9	22.7	22.4	21.6
65-74	178	185	185	181	174	167	169	163	153	148	139
%	15.3	15.8	15.8	15.5	15.1	14.6	14.8	14.3	13.5	13.1	12.3
75-84	94	93	97	106	113	120	122	130	139	142	151
%	8.1	8.0	8.3	9.2	9.7	10.5	10.7	11.5	12.3	12.6	13.4
85-	52	55	55	56	56	55	56	52	50	51	54
%	4.5	4.7	4.7	4.9	4.8	4.8	4.9	4.5	4.4	4.5	4.8
Yhteensä	1167	1165	1166	1162	1157	1149	1143	1138	1133	1129	1125
0- 6	73	76	74	78	79	77	76	79	81	84	86
%	6.3	6.5	6.4	6.7	6.9	6.7	6.7	7.0	7.2	7.4	7.6
7-12	59	59	62	55	53	58	56	57	54	57	58
%	5.1	5.0	5.3	4.7	4.5	5.0	4.9	5.0	4.8	5.1	5.2

TAULUKKO 2. VANTAAN RUOTSINKIELINEN VÄESTÖ IÄN MUKAAN SUURALUEITTAIN 1.1.2012-2022

5 Koivukylän suuralue

Ikäryhmä	2012	2013	2014	2015	2016	2017	2018	2019	2020	2021	2022
0	4	5	6	6	7	7	8	8	8	8	8
%	0.8	1.0	1.2	1.2	1.3	1.3	1.4	1.4	1.4	1.4	1.4
1- 2	13	13	10	12	13	14	15	15	16	16	16
%	2.5	2.6	1.9	2.2	2.4	2.5	2.7	2.7	2.8	2.8	2.8
3- 5	24	21	21	18	19	17	19	21	22	23	23
%	4.7	3.9	3.9	3.4	3.6	3.1	3.4	3.7	3.9	4.0	4.0
6	3	8	9	7	4	9	5	6	7	7	7
%	0.6	1.5	1.7	1.4	0.8	1.7	0.8	1.0	1.2	1.2	1.3
7-10	15	18	25	28	27	28	29	25	24	26	23
%	2.9	3.5	4.7	5.2	5.0	5.1	5.3	4.5	4.2	4.5	4.1
11-12	9	4	1	7	14	11	11	16	15	11	13
%	1.8	0.8	0.3	1.3	2.5	2.0	1.9	2.9	2.7	2.0	2.3
13-15	19	16	16	10	6	8	16	18	20	20	24
%	3.7	3.0	3.0	1.9	1.1	1.5	2.8	3.2	3.5	3.6	4.2
16-18	29	29	26	21	18	18	12	7	9	17	20
%	5.6	5.5	4.9	4.0	3.3	3.3	2.1	1.3	1.6	3.1	3.4
19-24	44	45	44	45	50	46	39	36	33	24	19
%	8.6	8.6	8.3	8.5	9.1	8.5	7.1	6.5	5.9	4.3	3.2
25-44	94	100	100	102	106	107	115	117	120	124	122
%	18.3	19.1	18.9	19.0	19.5	19.6	20.8	20.9	21.3	21.8	21.4
45-64	150	138	129	134	132	129	133	134	132	127	127
%	29.2	26.4	24.5	25.1	24.3	23.7	24.0	23.9	23.5	22.5	22.2
65-74	64	76	91	93	94	99	97	97	91	87	78
%	12.5	14.6	17.2	17.4	17.3	18.0	17.5	17.3	16.2	15.3	13.7
75-84	32	35	36	36	38	38	40	42	46	59	69
%	6.2	6.6	6.7	6.7	7.0	6.9	7.1	7.5	8.2	10.4	12.1
85-	14	15	15	15	15	16	17	18	20	18	21
%	2.7	2.9	2.9	2.8	2.7	2.8	3.0	3.2	3.6	3.2	3.7
Yhteensä	514	524	528	535	542	547	555	559	563	567	571
0- 6	44	47	46	44	44	47	46	50	52	53	55
%	8.6	9.0	8.7	8.1	8.1	8.7	8.4	8.9	9.2	9.4	9.6
7-12	24	22	26	35	41	39	40	41	39	37	36
%	4.7	4.3	4.9	6.5	7.5	7.1	7.2	7.4	6.9	6.5	6.3

TAULUKKO 2. VANTAAN RUOTSINKIELINEN VÄESTÖ IÄN MUKAAN SUURALUEITTAIN 1.1.2012-2022

6 Korson suuralue											
Ikäryhmä	2012	2013	2014	2015	2016	2017	2018	2019	2020	2021	2022
0	9	5	5	5	5	5	6	6	6	7	6
%	1.9	1.1	1.1	1.0	1.1	1.0	1.1	1.1	1.2	1.3	1.2
1- 2	12	13	14	11	11	11	11	11	12	12	13
%	2.5	2.7	2.9	2.2	2.2	2.2	2.2	2.2	2.3	2.3	2.5
3- 5	28	26	23	20	18	19	16	17	17	17	17
%	5.8	5.3	4.7	4.2	3.6	3.8	3.2	3.3	3.2	3.3	3.3
6	6	10	7	10	8	4	8	5	6	5	6
%	1.3	2.0	1.4	2.2	1.6	0.9	1.6	1.0	1.1	1.0	1.1
7-10	16	15	23	27	33	35	30	31	26	24	25
%	3.3	3.2	4.8	5.6	6.9	7.1	6.0	6.2	5.1	4.7	4.8
11-12	10	11	9	6	8	11	17	17	18	19	13
%	2.1	2.3	1.9	1.1	1.6	2.2	3.3	3.4	3.5	3.6	2.5
13-15	15	18	13	18	14	13	11	15	22	24	29
%	3.1	3.8	2.8	3.6	2.8	2.7	2.1	2.9	4.2	4.7	5.4
16-18	20	15	17	15	19	14	19	15	14	11	16
%	4.2	3.1	3.6	3.2	3.9	2.9	3.7	2.9	2.7	2.2	3.0
19-24	16	21	25	26	26	32	31	30	28	31	29
%	3.3	4.4	5.2	5.3	5.4	6.5	6.2	6.0	5.5	5.9	5.5
25-44	118	115	114	111	103	104	105	108	113	115	112
%	24.6	24.0	23.5	22.9	21.2	21.1	20.9	21.3	22.0	22.0	21.3
45-64	143	141	132	131	139	141	141	143	141	141	143
%	29.8	29.3	27.4	27.1	28.5	28.5	28.3	28.2	27.5	27.0	27.3
65-74	63	66	73	75	75	69	67	63	63	58	52
%	13.1	13.7	15.1	15.6	15.3	13.9	13.4	12.4	12.2	11.2	9.9
75-84	20	19	23	24	23	30	34	39	40	46	53
%	4.2	4.0	4.7	4.9	4.8	6.1	6.8	7.7	7.9	8.7	10.2
85-	4	5	5	5	6	6	6	7	8	10	11
%	0.8	1.1	0.9	1.0	1.2	1.2	1.2	1.4	1.6	2.0	2.1
Yhteensä	480	482	483	483	487	495	501	507	514	521	526
0- 6	55	54	49	46	41	39	41	39	40	42	43
%	11.5	11.1	10.1	9.6	8.5	7.9	8.2	7.7	7.8	8.0	8.1
7-12	26	26	32	33	41	46	46	49	44	43	38
%	5.4	5.5	6.7	6.7	8.5	9.3	9.3	9.6	8.6	8.3	7.3

TAULUKKO 2. VANTAAN RUOTSINKIELINEN VÄESTÖ IÄN MUKAAN SUURALUEITTAIN 1.1.2012-2022

7 Hakunilan suuralue

Ikäryhmä	2012	2013	2014	2015	2016	2017	2018	2019	2020	2021	2022
0	10	9	8	8	8	7	8	7	7	8	8
%	1.2	1.1	1.0	0.9	1.0	0.9	1.0	1.0	1.0	1.0	1.0
1- 2	24	22	19	17	16	16	15	15	15	15	15
%	2.9	2.7	2.3	2.1	2.0	2.0	2.0	2.0	2.0	2.0	2.1
3- 5	33	33	39	33	30	26	24	23	23	23	22
%	4.0	4.0	4.9	4.1	3.8	3.3	3.1	3.1	3.0	3.1	3.0
6	11	12	5	16	12	12	9	8	8	7	8
%	1.3	1.4	0.6	2.0	1.5	1.5	1.2	1.1	1.1	1.0	1.1
7-10	30	31	38	40	44	45	44	49	42	38	34
%	3.6	3.8	4.7	4.9	5.6	5.7	5.7	6.4	5.5	5.1	4.6
11-12	24	17	15	9	16	23	24	18	22	28	24
%	2.9	2.1	1.9	1.2	2.0	2.9	3.1	2.3	2.8	3.8	3.2
13-15	25	34	32	33	21	19	20	26	34	28	33
%	3.0	4.2	3.9	4.1	2.7	2.4	2.6	3.5	4.5	3.7	4.4
16-18	23	20	20	23	32	30	31	21	18	19	25
%	2.8	2.4	2.5	2.9	4.1	3.9	4.0	2.7	2.4	2.6	3.4
19-24	40	42	41	39	38	35	35	40	39	41	38
%	4.8	5.2	5.0	4.9	4.8	4.5	4.5	5.2	5.1	5.5	5.2
25-44	170	165	159	151	145	143	144	141	135	131	128
%	20.4	20.0	19.5	18.8	18.4	18.3	18.6	18.4	17.8	17.5	17.2
45-64	264	251	244	234	221	215	202	197	192	186	186
%	31.7	30.5	30.1	29.2	28.1	27.5	26.2	25.7	25.3	24.9	25.0
65-74	111	117	120	125	133	136	141	141	135	125	118
%	13.3	14.2	14.8	15.6	16.9	17.4	18.3	18.4	17.9	16.6	15.9
75-84	49	51	47	45	47	48	47	53	65	75	81
%	5.9	6.2	5.8	5.6	6.0	6.1	6.0	7.0	8.6	10.1	10.9
85-	18	20	24	28	26	28	28	26	23	24	23
%	2.2	2.4	3.0	3.6	3.3	3.6	3.6	3.4	3.0	3.2	3.1
Yhteensä	832	823	812	800	789	781	774	765	757	750	742
0- 6	78	75	71	73	65	61	56	54	53	53	53
%	9.4	9.2	8.8	9.2	8.2	7.8	7.3	7.1	7.1	7.1	7.2
7-12	54	48	54	49	60	68	68	67	63	66	58
%	6.5	5.9	6.6	6.1	7.6	8.7	8.8	8.7	8.3	8.8	7.8

TAULUKKO 2. VANTAAN RUOTSINKIELINEN VÄESTÖ IÄN MUKAAN SUURALUEITTAIN 1.1.2012-2022

9 Muu alue											
Ikäryhmä	2012	2013	2014	2015	2016	2017	2018	2019	2020	2021	2022
0	0	1	1	1	1	1	1	1	1	1	1
%	0.0	0.9	1.0	0.8	1.0	1.0	0.9	1.1	0.8	1.1	1.1
1- 2	1	1	1	2	2	2	2	2	3	2	3
%	0.9	0.9	0.9	2.0	1.9	1.9	2.0	1.9	2.0	1.9	1.9
3- 5	2	1	2	1	2	2	3	4	4	4	4
%	1.8	0.9	1.9	0.9	1.9	2.0	2.9	2.9	2.9	2.9	3.0
6	0	1	0	1	0	1	0	1	1	1	1
%	0.0	0.9	0.0	1.0	0.0	1.0	0.0	1.0	1.0	0.9	1.0
7-10	1	0	1	1	2	2	2	3	3	4	4
%	0.9	0.0	0.9	1.0	2.0	2.1	2.0	2.1	2.0	3.1	2.9
11-12	0	1	1	0	0	0	1	1	1	1	1
%	0.0	0.9	1.0	0.0	0.0	0.0	1.1	1.1	1.1	1.1	1.1
13-15	2	2	2	1	1	1	0	0	1	2	3
%	1.8	1.9	2.0	1.0	1.1	1.1	0.0	0.0	1.1	1.2	2.3
16-18	4	2	1	2	3	3	1	1	2	0	0
%	3.6	1.9	1.0	2.1	2.3	2.4	1.1	1.2	1.2	0.0	0.0
19-24	4	6	6	6	4	5	8	5	4	4	5
%	3.6	5.4	5.6	5.6	3.7	3.9	6.4	4.4	3.3	3.3	3.5
25-44	26	26	26	25	23	23	18	20	22	23	24
%	23.4	23.2	22.8	22.2	19.7	19.8	15.4	16.4	17.5	17.7	17.7
45-64	23	25	28	32	36	37	43	46	45	45	45
%	20.7	22.6	25.2	28.1	31.7	31.4	35.7	37.4	36.1	35.4	33.6
65-74	10	10	9	9	10	11	11	11	10	12	14
%	9.0	9.2	7.5	7.8	8.9	9.1	9.3	9.3	8.3	9.6	10.8
75-84	15	14	14	12	11	12	14	13	16	14	14
%	13.5	12.6	12.7	11.0	9.6	10.6	11.5	10.4	12.8	11.1	10.3
85-	23	21	20	19	19	16	14	13	12	14	14
%	20.7	18.6	17.4	16.4	16.2	13.9	11.8	10.8	9.9	10.6	10.7
Yhteensä	111	112	113	113	115	117	119	122	125	128	133
0- 6	3	4	4	5	6	7	7	8	8	9	9
%	2.7	3.7	3.8	4.7	4.8	5.8	5.8	6.9	6.8	6.9	7.0
7-12	1	1	2	1	2	2	4	4	4	5	5
%	0.9	0.9	1.9	1.0	2.0	2.1	3.1	3.2	3.1	4.2	4.0



Vantaa

Vantaan kaupunki
Keskushallinto, tietopalveluyksikkö
Asematie 7, 01300 Vantaa
Puhelin 09 83911